

Der er sat to milepæle i Skovforeningens historie i året der er gået:

Dels sejren i Højesteret over en alliance af myndigheder og Naturklagenævn der ønskede at bøje Naturbeskyttelsesloven for at kunne gribe stærkere ind i en skovejers ejendomsret og handlefrihed end loven tillader.

Dels etableringen af en tabsforsikring for stormfald samt en attraktiv basisforsikring der giver skovejerne adgang til tilskud fra Statens stormfaldsordning.

Det er resultater der rækker langt ind i fremtiden for de danske skovejere.

I det kommende år bliver de vigtigste opgaver at lande de politiske debatter om adgangen til de private skove, krav om øget biodiversitet i skovene og registrering af naturskove tilfredsstillende. Dertil kommer den lange række af mindre synlige politiske sager som denne beretning også giver eksempler på.

Skovforeningen fortsætter også arbejdet med at give skovbruget de nødvendige redskaber for at drive en professionel forretning, fx markedsinformation og certificering.

Endelig fortsætter Skovforeningen sit informationsarbejde. Troværdig oplysning til danskerne om skov og træ er en stadigt mere værdifuld og nødvendig aktivitet for erhvervet - både af politiske og økonomiske hensyn.

Vi foreslår alle medlemmer at henvende sig til skovejerkolleger for at opfordre dem til at melde sig ind i Skovforeningen - til eget og til erhvervets bedste.

Vi mener at Årsberetningen dokumenterer nytten og nødvendigheden for de danske skovejere af at have en stærk brancheforening. Og jo flere medlemmer, jo bedre resultater kan foreningen levere.

**Lars Wilhjelm**  
**DANSK SKOVFORENING**

<b>POLITIK</b> .....	<b>4</b>
ADGANG TIL SKOVENE.....	4
Adgangsdebat for eliten.....	4
Skovforeningen opfordrer til at befolkningen inddrages i adgangsdebatten .....	5
De reelle behov og problemer .....	5
Skovforeningens undersøgelse af aftalemiljøet i private skove .....	6
Initiativer til at imødekomme behovene.....	6
Ministeren ønsker lov og orden for skilte og affald.....	7
Stadig ingen hjælp til skove der rammes af affald.....	7
NATURBESKYTTELSE.....	8
Sejr i Højesteret om bevokset mose .....	8
Skovenes naturværdier er i Regeringens søgelys.....	8
Habitatområder: Lodsejerinformationen svigter igen.....	8
Naturskovene skal registreres - Skovforeningen foreslår hvordan .....	9
STORMFALD.....	10
Skovforeningen etablerer tabsforsikring.....	10
Statens stormfaldsordning er klar.....	10
Skovforeningen etablerer attraktiv basisforsikring til Statens ordning.....	10
SKOVLOVEN.....	11
Lempeligere administration ved udstykning af fredskov.....	11
Skovrådets begrænsede rolle.....	11
SKAT OG SKOV.....	12
Ejendomsskat på skov: Loftet forlænget, men forhøjet.....	12
Skovværdi-begrebet udgår, men uden konsekvenser.....	12
KULTURHISTORIE I SKOV .....	13
Forslag til Museumslov rammer skovrejsningen .....	13
Intet nyt om sten- og jorddiger.....	13
INTERNATIONAL SKOVPOLITIK.....	13
Skovforeningens internationale samarbejde .....	13
Klima og skov .....	13
<b>SKOVBRUG</b> .....	<b>14</b>
RÅDGIVNING TIL MEDLEMMER .....	14
RETNINGSLINIER FOR BÆREDYGTIG SKOVDRIFT .....	14
PRODUKTANSVARS-FORSIKRING .....	15
REGNSKABSOVERSIGTER.....	15
SKOVØKONOMISK TABELVÆRK .....	15

TRÆ ER MILJØ.....	16
AKTIVITETSBASERET FORMIDLING.....	17
Skovforeningens naturvejledning fortsætter.....	17
Åben skov på private distrikter .....	17
Skovens Dag .....	17
TIDSSKRIFTERNE.....	17
Skoven.....	17
Skoven-Nyt.....	17
DST (Dansk Skovbrugs Tidsskrift).....	17
PUBLIKATIONER.....	18
Tips og Tricks – håndbog i formidling af landbrug, skovbrug og jagt.....	18
Børnebogen "Hvad får vi ud af skoven?".....	18
Indkøbsguide.....	18
Vandretursfoldere.....	18
<b>TRÆMARKEDET .....</b>	<b>19</b>
MARKEDSINFORMATION.....	19
TRÆ TIL ENERGI .....	19
HANDELSUDVALGETS MARKEDSOVERSIGT .....	20
Hugsten 1999 .....	20
Markedet for løvtræ .....	21
Markedet for nåletræ .....	23
Maskinopmålingsudvalget .....	25
CERTIFICERING.....	26
Et dansk PEFC-system er undervejs .....	26
PEFC Internationalt .....	26
NEMATODE I FYR.....	27
Fyrreved-nematoden kan true Danmarks og Europas skove.....	27
Emballagetræ i søgelyset.....	27
Bøgeeksporten til Kina er truet.....	27
<b>DANSK SKOVFORENING.....</b>	<b>28</b>
Danske Skoves Handelskontor A/S er begyndt godt.....	28
Skovkredsene og Handelsudvalget.....	28
Skovenes Hus er blevet renoveret .....	28
Skovforeningens strategi.....	28
Medlemshvervning .....	28

# ADGANG TIL SKOVENE

*Adgangsdebatten er blevet en hastesag for professionelle debattører i organisationer og myndigheder. Hastværket varslers måske at Miljø- og Energiministeren søger at ændre adgangsreglerne som et led i den forestående valgkamp.*

*Skovforeningen ønsker i stedet en dybere og konstruktiv debat om folks reelle behov for adgang til naturen - og om konsekvenserne af en øget adgangsret.*

*Det forudsætter at diskussionen flyttes fra de professionelle debattører og ud til befolkningen.*

*Skovforeningen opfordrer og hjælper skovejere til at bidrage til lokale adgangsdebatter.*

## Adgangsdebat for eliten

Det er vigtigt at danskerne kan få gode naturoplevelser.

Det mener også Miljø- og Energiminister Svend Auken som har nedsat et udvalg der skal tage stilling til om der er behov for at ændre adgangsreglerne fra 1992. Udvalget skal herunder vurdere konsekvenserne af eventuelle regelændringer og i hvor stort omfang bedre adgangsmuligheder for offentligheden kan sikres ad frivillighedens vej. Frivillige aftaler er den mulighed som det samlede jordbrug har peget på gennem hele debatten.

I Udvalget er organisationer for lodsejere, brugere og naturinteresser repræsenteret sammen med de relevante myndigheder og forskningsinstitutioner. Skovforeningen er også med.

Det er alt sammen et godt udgangspunkt for en konstruktiv debat om hvordan danskerne sikres de bedst mulige naturoplevelser.

Men Udvalget vil, imod Skovforeningens anbefaling, hverken spørge befolkningen eller lodsejerne om der er behov for nye regler. Behovene skal i stedet afklares på møder mellem professionelle debattører fra organisationer og myndigheder.

Og Udvalget har ikke diskuteret mulighederne for at imødekomme naturgæsternes behov ad frivillighedens vej.

I stedet har Udvalget koncentreret sig om at diskutere ideer til hvor adgangsretten kunne udvides.

Forslagene er blandt andet:

- Adgang uden for vej og sti i private skove
- Natfærdsel i private skove
- Aktiviteter for op til 60 personer skal kunne gennemføres uden lodsejerens tilladelse
- Annoncerede aktiviteter skal ikke forudsætte lodsejerens tilladelse
- Begrænsninger i mulighederne for at tage brugerbetaling for aktiviteter i skovene
- Oprettelse af et forum til vurdering af konkrete sager, fx afslag fra skovejere eller niveauet for brugerbetaling.

Det står klart at Ministerens repræsentant i Udvalget, nemlig Skov- og Naturstyrelsen, arbejder for at udvide adgangsretten, også i private skove.

Udvalgets afrapportering er desuden fremskyndet fra ultimo oktober til ultimo september. Dermed kan Ministeren med udvalgsrapporten som anledning nå at fremlægge et lovforslag ved Folketingets åbning.

Derfor er Skovforeningen bekymret for om et så velfungerende, men potentielt konfliktfyldt område som adgangsretten er på vej til at blive en brik i den kommende valgkamp.

Vi frygter at nye adgangsregler bliver trumfet igennem som en populær hastesag med naturen, lodsejerne og mange naturgæster som taberne.

ejere.  
Indtil videre har adgangsdebatten været ført af en snæver elite af professionelle debattører, nemlig Ministeren selv, Skov- og Naturstyrelsen og de største organisationer på lodsejer-, miljø- og brugersiden.

Der er stærkt behov for at få adgangsdebatten ud til befolkningen og lodsejerne - både af demokratiske grunde og for at sikre at debatten kommer til at handle om de reelle behov for og konsekvenser af offentlig adgang til naturen.

Derfor opfordrer Skovforeningen - sammen med landbrugets organisationer som vi arbejder tæt sammen med i denne sag - skovejere, landmænd, lokale naturbrugere og lokale politikere til at diskutere med hinanden om hvad de kunne ønske sig og hvilke konkrete muligheder der er for at opfylde disse behov.

Det er blandt andet vigtigt at få diskuteret:

- Er gæsterne tilfredse med deres oplevelsesmuligheder og med at skulle søge lodsejerens tilladelse til fx annoncerede aktiviteter, aktiviteter med mere end 30 deltagere, fladefærdsel i skov, natfærdsel i skov ?
- Hvad mener gæsterne om andre gæsters organiserede aktiviteter og om at se andre mennesker færdes udenfor skovens veje og stier og i levende hegn ?

Skovforeningen giver råd til arrangører af debatarrangementer, herunder også råd om involvering af pressen.

Inspiration til debatten kan hentes i Skovforeningens og landbrugets organisationers fælles notat "Danskernes adgang til naturen - synspunkter og argumenter". Notatet kan hentes på [www.skovforeningen.dk](http://www.skovforeningen.dk).

- "De gældende adgangsregler til private skove fungerer generelt fabelagtig godt" som Ministeren udtrykte det på Skovforeningens generalforsamling 8. juni 2000. Ved samme lejlighed understregede han at anledningen til adgangsdebatten ikke var problemer i skovene, men i det åbne land: Friluftsrådet og Naturfredningsforeningen er bekymrede for om folks adgangsmuligheder mindskes ved at markveje nedlægges.
- 83 % af de adspurgte i en Gallupundersøgelse for Naturrådet er tilfredse eller meget tilfredse med deres muligheder for at komme i naturen. 3% er utilfredse.
- Lodsejerne mærker øget efterspørgsel på adgang til organiserede aktiviteter. Og ønskerne gælder vidt forskellige og ofte modstridende aktiviteter.
- Naturgæsterne lægger langt større vægt på et godt lokalt samarbejde med lodsejere end på nye generelle regler. Det blev blandt andet klart på en konference arrangeret af Ministeren i juni 2000. Et godt aftalemiljø bliver stadig vigtigere i takt med de stadig flere ønsker om at låne naturen, og især skovene, til vidt forskellige formål. Disse behov, og mulige sammenstød mellem gæsterne, kan ikke løses med regler i en lov. Se afsnittet nedenfor om "Skovforeningens undersøgelse af aftalemiljøet i private skove".
- Det kan være besværligt at skulle indhente tilladelser fra alle berørte skovejere til aktiviteter der strækker sig over mange ejendomme, fx vandreture. Se afsnittet nedenfor om "initiativer til at imødekomme behovene".

det gælder skiltning, publikums færdsel og ikke mindst aflæsning af affald. Se afsnittene nedenfor om "Ministerens ønsker lov og orden for skilte og affald" og "Stadig ingen hjælp til skove der er affaldsramt".

## Skovforeningens undersøgelse af aftalemiljøet i private skove

Skovforeningen sendte i januar 2001 et spørgeskema til alle medlemmer og til et repræsentativt udsnit af skovejere tilknyttet Skovdyrkerforeningerne og Hedeselskabet.

Formålet var at undersøge friluftslivets vilkår i skove udenfor statsskovene - hvordan fungerer de gældende regler, hvad er praksis for aftaler der udvider gæsternes adgangsmuligheder og hvilket omfang anvendes brugerbetaling ?

Dem samlede svarprocent blev 65. For Skovforeningens medlemmer alene blev den 72.

De første resultater offentliggøres i Skoven 6-7/01, og de detaljerede resultater følger senere på året.

En foreløbig opgørelse tyder på at der findes et udbredt og velfungerende lokalt aftalemiljø i skovene. Fx tyder svarene på at en meget høj andel (over 70 %) af gæsternes henvendelser om tilladelse til aktiviteter uden for den almindelige adgangsrret bliver imødekommet. Afslag skyldes typisk hensyn til andre aktiviteter på det pågældende sted eller tidspunkt (fx jagt), hensyn til naturen, hensyn til ejendommenes økonomi eller hensyn til privatlivets fred.

det om at løse et reelt problem for Vandrelaugets medlemmer:

Når de planlægger ture over mange private skovejendomme, skal de finde alle ejerne på ruten og have tilladelse fra hver enkelt inden arrangementet må annonceres. Det er tidkrævende, især hvis ejerne er svære at finde, ikke svarer på henvendelsen eller hvis de hver især forlanger en brugerbetaling som sammenlagt gør vandreturen dyr for deltagerne hvis der kun møder få op.

Med hensyn til at finde skovejerne, har Skovforeningen et stående tilbud til alle turarrangører:

Ring til os - 3324 4266 - så forsøger vi at finde ejerne til de skove der er interesse for. Dermed er det første praktiske problem løftet af turarrangørernes skuldre.

Med hensyn til ansøgnings- og tilladelsesprocessen, formulerede Skovforeningen og Vandrelauget et skema der kan lette arbejdet for både vandrere og skovejere - og dermed også mindske ejernes ønsker om betaling for administrationen.

Imidlertid valgte Vandrelauget i marts 2001 ikke at stå bag skemaet. Vandrelauget vil i stedet afvente en politisk debat om adgangsreglerne inden man eventuelt genoptager samarbejdet.

Men resultatet af samarbejdet indtil da - ansøgningskemaet - er dog lige godt for det, så Skovforeningen har i eget navn sendt skemaet til vore medlemmer og opfordret til at bruge det når vandrere henvender sig om konkrete ture.

Skovforeningen opfordrer fortsat skovejerne til at holde tilbage med at tage brugerbetaling fra vandrere - især hvis vandreturen er lokalt organiseret og hvis der kun er få deltagere.

Vandrerne aktivitet er stille, og de får ofte god forståelse for skovens og skovbrugets vilkår.

vil de nye stier udspringe af lokale behov som fx er fundet i samarbejde mellem borgerforeninger og lodsejere.

Stierne vil ikke nødvendigvis indeholde formidling af skov- og landbrug som de hidtidige Spor i Landskabet gør. I stedet kan de nye stier i højere grad have trafikale formål for vandrere, fx at skabe forbindelse mellem punkter i landskabet.

Projektet sigter på at de første stier etableres i 2002.

*Dansk Ride Forbund svarer ikke på Skovforeningens henvendelser.*

Dansk Ride Forbund ønsker bedre vilkår for ridningen i de danske skove.

Skovforeningen har flere gange foreslået Rideforbundet et samarbejde om både en generel aftale og om en model for konkrete rideaftaler. Men vi har aldrig fået en reaktion fra Rideforbundet.

Vi antager derfor at Rideforbundet trods alt ikke finder at de eventuelle problemer i de private skove er store nok til at man vil gå i dialog med Skovforeningen om dem.

## **Ministeren ønsker lov og orden for skilte og affald**

På adgangskonferencen i juni 2000 forlangte Ministeren lov og orden i naturen når det gælder:

- Ulovlig skiltning fra lodsejernes side
- Overtrædelser af adgangsreglerne fra gæsternes side, især når det gælder affald i naturen.

Skov- og Naturstyrelsen har nedsat et udvalg til at overveje hvordan lov og orden på disse områder kan fremmes gennem informationskampagner. Skovforeningen deltager i arbejdet.

En større opmærksomhed på problemet kan måske tage toppen af affaldsbjergene i skovene.

Vi fornemmer dog ikke den store interesse fra Skov- og Naturstyrelsens og brugerorganisationernes side i at iværksætte sådan en kampagne.

## **Stadig ingen hjælp til skove der rammes af affald**

*Affaldsafgifterne har medført væsentlig mere affald i skovene.*

*Skatteministeriet ignorerer problemet.*

Skatteministeriet vil revidere Affaldsafgiftloven og har udsendt et udkast til rapport om de hidtidige erfaringer med Loven.

Rapporten nævner ikke de voksende problemer med aflæsning af affald i naturen, herunder private skove, siden affaldsafgifterne blev indført midt i 1990'erne.

Skovforeningen har ellers siden 1997 gjort Skatteministeriet opmærksom på at affaldsafgifterne har haft denne utilsigtede virkning.

Skovejerne sidder stadig med et urimeligt problem: Ingen vil betale for fjernelsen af affald der er smidt fra offentlig vej ind i en skov - for hverken kommunerne, amterne eller Staten er forpligtet til at tage regningen.

Hvis skovejeren vælger selv at fjerne affaldet, kan han endda også regne med at skulle betale affaldsafgift.

Skovforeningen har derfor igen overfor Skatteministeriet understreget problemets alvor og at det hverken kan eller bør lægges over på skovejerne.

I stedet bør samfundet afsætte en yderst beskedent del - omkring en tusindedel - af det samlede provenu fra affaldsafgifterne til oprydning langs vejene i skovene.

- heller ikke når der er moseflora i skovbunden.

Sagen er beskrevet i Skoven 4/01 og i en række årsberetninger fra de forløbne 7 år.

Det har været tungt, men desværre nødvendigt for Skovforeningen at bruge retssystemet til at stadfæste indholdet af Naturbeskyttelsesloven.

Nu kan vi glæde os over de to vigtige konsekvenser af Højesterets dom:

- Skovejernes retssikkerhed er blevet håndhævet. Dommen viser at myndighederne ikke kan administrere loven efter egne ønsker, men skal have en klar lovhjemmel når der gribes ind i borgernes ejendomsret og handlefrihed. I den konkrete sag havde myndighederne ingen lovhjemmel.
- Skovejernes frivillige udvikling af naturværdier er blevet understøttet. Ejerne kan nu roligt vælge lokalitetstilpassede træarter og fx plante ask på fugtige arealer uden at frygte at myndighederne båndlægger arealerne efter Naturbeskyttelseslovens § 3 når der indvandrer en moseflora.

## Skovenes naturværdier er i Regeringens søgelys

*Regeringen vil udarbejde en national handlingsplan for biologisk mangfoldighed og naturbeskyttelse. Der skal gøres en særlig indsats i skovene.*

*Skovforeningen deltager i det tilhørende udvalgsarbejde.*

Regeringen har nedsat et udvalg – Wilhjelmudvalget – der skal levere et fagligt grundlag for indsatsen for biologisk mangfoldighed og naturbeskyttelse.

Skovforeningen er enig i målene om mere skov, mere løvskov, mere stabil og mere varieret skov.

Skovforeningens budskab til Regeringen er at de private skove kan levere den øgede biologiske mangfoldighed som samfundet efterspørger - hvis skovejerne får gensidig tillid til myndighederne, et godt videngrundlag, stor handlefrihed, de nødvendige økonomiske rammer og konkrete økonomiske incitamenter.

## Habitatområder: Lodsejerinformationen svigter igen

*EU har pålagt Danmark at udpege yderligere habitatområder.*

*Skov- og Naturstyrelsen har foreslået en række nye områder - og denne gang er de berørte skovejere end ikke blevet orienteret inden Styrelsen gik til pressen.*

Skov- og Naturstyrelsen sendte i 1998 et forslag med 194 områder, i alt 6% af Danmarks areal, til Europa-Kommissionen. I disse områder, såkaldte EF-habitater, skal bevares arter og naturtyper i henhold til EFs habitatdirektiv fra 1992.

Forslaget var blevet til efter en dårlig proces: De berørte lodsejere blev først orienteret om udpegningen et par dage før de kunne læse om den i avisen.

Styrelsen beroligede lodsejerne med at den nuværende drift af områderne kunne fortsætte på trods af udpegningen - og samtidig lovede man at berørte lodsejere i fremtiden ville blive informeret i bedre tid inden de i avisen kunne læse at der var planer med deres områder.

I forlængelse af blandt andet denne sag besluttede Folketinget i 1997 at lodsejerinformationen generelt skulle forbedres.



bedre lodsejerinformation og myndighedernes løfte efter den første udpegning. Den manglende direkte involvering af de berørte lodsejere fremmer ikke ejernes tillid til myndighederne. Derved kan episoden i sidste ende skade naturbeskyttelsen i Danmark.

Skovforeningen appellerer til Styrelsen om at reparere på skaderne ved at give klare tilsagn om at dette informationssvigt bliver det sidste.

Der er endnu ikke lavet forvaltningsplaner for de områder der foreslås udpeget, men Skov- og Naturstyrelsen vil tage fat på de private arealer i efteråret 2001.

Styrelsen erklærer at ejernes normale handlingsfrihed i skovdriften bevares i de udpegede områder, mens aktiviteter som kræver godkendelse, dispensation eller lignende, kan vente afslag hvis aktiviteten skønnes at påvirke bevaringsværdige arter og/eller naturtyper negativt.

Skovforeningen vil holde politikere og myndigheder fast på at rådighedsindskrænkninger må udløse økonomisk kompensation til skovejeren.

## **Naturskovene skal registreres - Skovforeningen foreslår hvordan**

*I Finansloven for 2001 er afsat 3 millioner kr til at registrere såkaldt "naturskov".*

*Skovforeningen har konkrete forslag til hvordan registreringen kan gennemføres til alle parters bedste.*

Selvsået skov af danske træer og buske blev af Regeringen i 1994 defineret som "naturskov".

Skønsmæssigt 35.000 hektar – 8 % af skovarealet – falder ind under denne definition, og en væsentlig del er allerede beskyttet gennem fx aftaler og fredninger. Nu vil politikerne registrere de selvsåede skove af danske træer og buske.

Derfor bliver registreringen både vanskelig og politisk ladet. Og derfor er det vigtigt at politikere og myndigheder inden registreringen sættes i gang melder klart ud om:

- formålet med registreringen - fx at identificere og prioritere beskyttelsesbehovene
- hvad man vil og ikke vil registrere
- konsekvenserne for en bevoksning ved at blive registreret som naturskov
- fuld økonomisk kompensation til ejeren.

### *2. Inddrag skovejere tidligt og skab gensidig tillid*

Det er afgørende at ejerne inddrages tidligt i processen og at der skabes gensidig tillid mellem ejere og myndigheder.

Dels for at udnytte ejernes kendskab til deres skov. Dels for at undgå at ejerne – af frygt for at politikere og myndigheder vil beskytte naturværdier imod ejernes ønske - fjerner naturværdierne inden de bliver registreret.

### *3. Søg frivillige aftaler om beskyttelse af de ønskede naturværdier*

Der er gode erfaringer med individuelle og frivillige aftaler om beskyttelse af naturværdier, fx urørt skov og egekrat.

### *4. Lav i første omgang tidsbegrænsede aftaler, fx for 20-30 år.*

### *5. Undgå detailregulering, men giv ejerne viden og rådgivning*

### *6. Evaluer mængden af aftaler efter fx 5 år*

### *7. Evaluer resultaterne når aftalerne udløber*

Registrering og beskyttelse af selvsåede skove af danske træer kan blive en succes - både for beskyttelsen af naturværdier og for udviklingen af et nyt marked for skovenes flersidede produktion.

Succesen vil i høj grad afhænge af at sagen får en god begyndelse. Bolden ligger nu hos Folketinget og Skov- og Naturstyrelsen.

Skovvejere kunne forsikre sig mod tab ved stormfald. Desværre har forsikringsselskaberne tidligere forudsagt et urealistisk høj præmieniveau.

Efter orkanen i 1999 lykkedes det dog sammen med forsikringsmæglerfirmaet Aon og forsikrings-selskabet Codan A/S at etablere en tabsforsikring med et realistisk præmieniveau.

Forsikringen er åben for alle danske skovejere, men billigst for Skovforeningens medlemmer. Skovvejere kan melde sig til forsikringen når de vil.

Forsikringens indhold er beskrevet i Skoven 3/01, og detaljerne fremgår af et brev til medlemmerne fra april 2001.

## Statens stormfaldsordning er klar

*Regeringens stormfaldsordning er på plads, og især for hårdt ramte ejendomme er den attraktiv.*

*Ordningen indeholder dog en formålsløs geografisk indskrænkning og unødige reguleringer.*

I Årsberetningen 1999/2000 er fødslen af det politiske forlig bag stormfaldsordningen beskrevet. I efteråret 2000 er loven blevet udmøntet i en bekendtgørelse og en vejledning.

Skovforeningen bifalder ordningen som tilbyder betaling til skovvejere der genopbygger stormramte skove på visse betingelser. Især for hårdt ramte ejendomme er ordningen attraktiv.

Vi er særligt tilfredse med at kun skovvejere der tilmelder sig ordningen har pligt til at tegne den tilhørende basisforsikring.

Men ordningen har også skønhedspletter:

For det første har Økonomiministeren begrænset forsikringsdækningen til kun at gælde i det område som Stormrådet udpeger som stormfaldsramt. En stormramt skov uden for området kan hverken få tilskud til genplantning eller erstatning fra ejendommens egen basisforsikring.

Nogle af kravene kan være fornuftige, andre krav mindre fornuftige - men grundlæggende er den omfattende detailregulering uheldig.

Samfundet kan få lige så robuste og mere varierede skove hvis der stilles mindre detaljerede krav til hvordan de nye skove skal etableres.

## Skovforeningen etablerer attraktiv basisforsikring til Statens ordning

*Skovvejere skal tegne en basisforsikring for at kunne få tilskud fra Statens stormfaldsordning.*

*Skovforeningen har sikret at skovvejere kan tegne sådan en forsikring til en rimelig pris.*

Basisforsikringen skal ifølge Stormfaldsloven udbetale 7.750 kr/ha efter stormfald. I efteråret 2000 forhandlede Økonomiministeriet sådan en forsikring på plads med If Skadeforsikring - med en dyr præmie for skovvejere til følge.

Skovforeningen blev ikke inddraget i arbejdet selv om Økonomiministeren havde givet tilsagn om det modsatte.

Skovforeningen forhandlede på egen hånd en bedre ordning på plads med forsikringsmæglerfirmaet Aon og Codan A/S. Præmien er 21,50 kr/ha for nål (statens ordning: 35 kr/ha) og 6,50 kr/ha for løv (statens ordning: 20 kr/ha).

Økonomiministeriet godkendte i maj at Skovforeningens basisforsikring kan bruges som adgangsbillet til Statens stormfaldsordning. Derfor er tidsfristen for ikke-stormramte skoves tilmelding til en basisforsikring udskudt fra 1. maj til 31. august 2001.

Sagen viser - igen - at myndigheder kan opnå bedre resultater ved at inddrage de berørte parter i en proces fremfor at arbejde for lukkede døre.

I Årsberetningen 2000 gengav Skovforeningen sine indvendinger imod Skov- og Naturstyrelsens udkast til vejledning til administration af Skovloven. Problemerne vedrørte udstykning af fredskov:

Styrelsen ville gerne kunne blande sig ved udstykninger af samlede fredskovsstrækninger hvor de enkelte skovstykker lå længere end 800-1000 meter fra hinanden.

Styrelsen ville desuden ikke tillade udstykning hvor det enkelte skovstykke blev mindre end 300 ha. Og ved udstykning af sammenhængende skov heller ikke selv om alle udstykkede dele var større end 300 ha.

Problemet med fjerntliggende skovstykker løstes ved at Styrelsen accepterede at sådanne skove efter lovbemærkningerne ikke kan karakteriseres som samlede fredskovsstrækninger.

Dermed kan myndighederne ikke blande sig i et frasalg af sådan et skovstykke.

Men med hensyn til størrelsesgrænsen var Styrelsen ikke enig i at den ønskede administration ville stride imod de forudsætninger om dispensation fra det generelle udstykningsforbud der er nævnt i forarbejderne til Skovloven.

Der måtte en konkret klagesag til før Styrelsen ville ændre sin administrative praksis. I sagen mente Naturklagenævnet nemlig at Styrelsens retsopfattelse ikke havde støtte i Skovloven eller dens forarbejder.

Skovforeningen er tilfreds med Naturklagenævnets afgørelse. Dels af hensyn til skovejernes retssikkerhed. Dels fordi Styrelsens strikse fortolkning af udstykningsreglerne ville medføre skovødelæggelser på ejendomme med alvorlige økonomiske problemer.

Frasalg gavner ikke skovbrugets strukturudvikling, men kan være det mindste onde for både naturen og økonomien i skovene.

Med Skovloven af 1989 blev nedsat et Skovråd med en central rolle i den skovpolitiske beslutningsproces.

Både erhvervs-, natur- og friluftinteresser er repræsenteret i Rådet, og det er et vigtigt forum til at sikre kvaliteten i den danske skovpolitik.

I praksis bringes en række væsentlige skovpolitiske spørgsmål dog ikke til drøftelse i Skovrådet, men behandles kun af embedsværket. Det gælder fx det nationale skovprogram (se side 14), Wilhjelm-udvalgets arbejde (se side 8) og adgangsdebatten (se side 4 ff).

Derfor har Skovforeningen sammen med Skovdyrkerforeningerne, Hedeselskabet, Danmarks Naturfredningsforening og Friluftsrådet skrevet til Miljø- og Energiminister Svend Auken for at få styrket Skovrådets skovpolitiske rådgivning.

Foreningerne foreslår herunder at der udpeges en formand for Skovrådet som ikke er ansat i Miljø- og Energiministeriet. En ekstern formand har bedre mulighed for at sætte principielle emner til debat uden hensyn til de daglige opgaver i forvaltningen. Det er der gode erfaringer med i fx Vildtforvaltningsrådet.

I finanslovsforliget mellem Regeringen, SF, Enhedslisten og CD blev lagt et loft på 12 promille over jordbrugets primærkommunale ejendoms-  
skat for 2001. Under Folketingsbehandlingen blev loftet yderligere forlænget til 2002.

Forhistorien var ikke lovende. Skovforeningen bad tidligt Indenrigsministeren om at 8-promille-loftet fra 1999 og 2000 blev forlænget. Ministeren svarede at sådan en forlængelse ikke indgik i den oprindelige aftale.

Under finanslovsforhandlingerne kom loftet alligevel på tale, men på et tidspunkt så det ud til at lande på 15 promille. Skovforeningen dokumenterede over for politikerne at så højt et loft ville ramme skovbruget urimeligt hårdt i forhold til 8-promille loftet.

Resultatet blev et loft på 12 promille for både skov- og landbruget. Det er en fordyrelse på godt 10 millioner kr for det samlede skovbrug i forhold til 8-promille-loftet, men samtidig godt 10 millioner kr billigere end en situation helt uden loft.

Loftet hjælper skovejendomme i kommuner med høje grundskyldspromiller. Men i forhold til skovbrugets indtjeningsevne er det politiske forlig ikke godt nok. Ejendomsskat på skov er grundlæggende urimelig og i modstrid med samfundets ønsker og krav til skovene.

Skovforeningen fortsætter arbejdet for at få fjernet ejendomsskatten på skov.

påvirke skovens værdi ved generationsskifte.

Ministeren vil fjerne skovværdi-begrebet. Han mener at begrebet har mistet betydning ved afskaffelsen af formueskatten og de tilhørende nedslagsregler for skov.

Skovforeningen har påpeget at skovværdien stadig bruges når der gives henstand med betaling af arveafgift for skov i henhold til Boafgiftsloven.

Ministeren ser ud til at have accepteret argumentet. Han vil dog stadig ophæve skovværdien, men der tilføjes nu en anden paragraf så Vurderingsrådet skal fordele ejendoms- og grundværdien således at skovens selvstændige værdi stadig bliver beregnet.

Dermed er skovbrugets retsstilling uændret, og skoves særstilling ved generationsskifte er bevaret.

Ikke desto mindre er lovændringen unødvendig og kan blive besværlig for skovejere.

koget.  
*Det betyder fx at en jordejer kan blive pålagt væsentlige uforudsete udgifter ved skovrejsning med jordbearbejdning.*

*Skovforeningen er gået til Folketinget for at stoppe vedtagelsen af sådanne regler.*

Skovforeningen har gjort Folketingets kulturudvalg opmærksom på forslaget negative og utilsigtede virkninger for skovrejsningen:

- Det er uacceptabelt at enkeltpersoner pålægges udgifter for at varetage samfundets interesse i at bevare fortidsminder.
- Forslaget vil forringe økonomien og dermed tempoet i skovrejsningen.
- Motivationen til at indberette et fund mindskes når det kan medføre betydelige udgifter.
- De foreslåede tilskud til større undersøgelser tager ikke højde for at skovrejsning koster langt mindre pr. kvadratmeter end byggeri. Derfor vil udgifterne til undersøgelser veje langt tungere ved skovrejsningsprojekter.

Skovforeningen insisterer på at Folketinget løser problemet inden den nye Museumslov vedtages.

## Intet nyt om sten- og jorddiger

Tidligere årsberetninger har beskrevet denne langvarige sag hvor skov- og landbrugets organisationer samt Danmarks Naturfredningsforening afviser Skov- og Naturstyrelsens forslag til den fremtidige beskyttelse af sten- og jorddiger.

I det forløbne år har Skovforeningen sammen med landbruget og Naturfredningsforeningen igen foreslået hvordan Naturbeskyttelseslovens beskyttelse af sten- og jorddiger bør udmøntes.

Siden er intet sket i sagen. Der afventes en reaktion fra Skov- og Naturstyrelsen.

med søsterorganisationer i Norden og resten af Europa for at gøre sin indflydelse gældende.

Igennem Nordens Skovejerorganisationers Forbund (NSF) og sammenslutningen af europæiske skovejerforeninger (CEPF) er Skovforeningen blandt andet repræsenteret i Bruxelles og dermed tæt på EUs organer.

Det internationale skovejersamarbejde omfatter i øjeblikket:

- Skovenes placering i EUs landbrugspolitik, kaldet Agenda 2000
- Opfølgning på EFs habitat- og fuglebeskyttelsesdirektiver, kaldet Natura 2000 (se side 8)
- EUs landdistriktsprogram
- EUs udvidelse med store skovbrugslande i øst
- Opfølgning af EUs bestræbelser på at koordinere sine initiativer af betydning for skovene.
- Miljøskadeansvar
- Fyrrevednematoden (se side 27)
- Klimapolitik (se nedenfor)
- Certificering (se side 26)
- Skovbrugsforskning
- De europæiske skovministres konference i 2002 som opfølgning på Lissabon 1998
- Fortsættelsen af FNs globale skovproces.

## Klima og skov

USA har undsagt opfølgningen på Kyotoprotokollen om en global klimapolitik, men der er generelt øget politisk forståelse for skovenes muligheder i klimaarbejdet.

Den danske regering har nu også tilkendegivet at nettovirkningen af skovenes CO<sub>2</sub>-bidrag skal indgå i de nationale CO<sub>2</sub>-regnskaber og -forpligtelser.

Det vides dog ikke endnu hvordan denne forståelse vil udmønte sig politisk.

# RÅDGIVNING TIL MEDLEMMER

*Der har været travlt i Skovforeningens medlemsrådgivning.*

Travlheden skyldes dels stormfaldet hvor Skovforeningen rådgiver om fx beskatningsforhold, Statens gentilplantningsordning og de forskellige forsikringsordninger.

Dels at skovejere stadig løber ind i nye sager under fx Skovloven, Naturbeskyttelsesloven og skattelovgivning hvor Skovforeningen yder juridisk og økonomisk rådgivning.

En stor del af medlemmernes sager drejer sig om tvister med myndigheder om hvem der bestemmer i skoven.

Enkelte sager kan vidtrækkende betydning. Fx begyndte højesteretssagen om en plantet og intensivt drevet askeskov (se side 8) med en henvendelse til Skovforeningens medlemsrådgivning i 1994.

# RETNINGSLINIER FOR BÆREDYGTIG SKOVDRIFT

*Regeringens operationelle retningslinier for bæredygtig skovdrift er klar.*

Regeringen vil i løbet af 2001 fremlægge et nationalt skovprogram som opfølgning på de europæiske regeringers anbefalinger og aftaler om bæredygtig skovdrift fra Lissabon 1998.

Som et led i arbejdet har en arbejdsgruppe under Skov- og Naturstyrelsen formuleret operationelle retningslinier for bæredygtig skovdrift på ejendomsniveau.

I arbejdsgruppen har en bred kreds af interesseorganisationer, herunder Skovforeningen, deltaget.

Retningslinierne er blevet klar i foråret 2001 og er offentliggjort i Skoven 5/01.

Retningslinierne fokuserer på principperne bag natur nær skovdrift.

Det er frivilligt for private skovejere om de vil følge retningslinierne.

Statsskovene vil følge retningslinierne. Skov- og Naturstyrelsen afholder derfor workshops med egne medarbejdere i løbet af sommeren for at begynde iværksættelsen.

Hvis private skovejere og -administratorer viser interesse, kan workshops om retningslinierne også blive et tilbud til dem.

Retningslinierne vil af PEFC Danmark blive bearbejdet så de egner sig til certificering (se side 26).

Skovforeningen tror at retningslinierne vil vise sig nyttige for det private skovbrug - men vi lægger stor vægt på at de vedbliver at være frivillige.

Der har i forsikringens levetid hidtil været anmeldt 2 mindre skader.

## REGNSKABSOVERSIGTER

*Skovforeningen udvikler løbende de årlige regnskabsoversigter så de giver et så troværdigt billede af skovbrugets økonomi som muligt.*

Både i 2000 og i 2001 har alle skovejende medlemmer fået tilsendt spørgeskemaer for at få deltagertallet op.

Regnskabsoversigten repræsenterer for landet som helhed cirka 1/3 af det samlede skovareal større end 50 ha, og cirka 1/2 af det samlede private skovareal for ejendomme større end 500 ha.

I det nyeste skema (udsendt januar 2001) er skovejerne blevet bedt om at opgive gæld der vedrører skoven.

I øjeblikket findes ingen statistik over gældsprocenten i de private skove.

Regnskabsoversigterne for 1999 er offentliggjort i Skoven 1/01.

Oversigterne for 2000 ventes offentliggjort sidst i 2001.

Skovøkonomisk Tabelværk kan definere tilvækstoversigter, kulturmodeller, sortimentsomkostninger, priser og sortimentsudfald for de almindeligste træarter, både til ved- og pyntegrøntproduktion.

På dette grundlag beregner programmet:

- omsætningsbalancer - dvs. betalingsrække over indtægter og udgifter
- venteværdier - dvs. fremtidige indtægter og udgifter diskonteret til et givet udgangspunkt
- investeringens interne forrentning
- Weiserprocent på et givet tidspunkt (dvs forrentning ved at lade bevoksningen vokse videre en kort periode frem for at afdrive den).

Alle beregninger og tabeller kan både vises på skærmen og skrives ud.

Tabelværket er et let tilgængeligt værktøj som både er brugervenligt og giver mulighed for tilpasning til avancerede problemstillinger.

Skovforeningen venter at programmet får god udbredelse, også fordi det kan bruges som referenceværktøj i flere økonomiske sammenhænge.

Programmet er nærmere præsenteret i Skoven 3/01.

Programmet koster for Skovforeningens medlemmer kr 2.000 + moms. Efterfølgende programmer til samme distrikt koster kr 600 + moms. For ikke-medlemmer er programmet 50 % dyrere.

Det er hensigten at opdatere tabelværkets data jævnlige. Nye data ventes at blive tilbudt for kr 500 + moms for første sæt og kr 100 + moms for de efterfølgende sæt.

En netværksversion af programmet er stillet gratis til rådighed for studerende på KVL og Skovskolen. Desuden får forskere/undervisere på Forskningscentret for Skov & Landskab, KVL og Skovskolen en én-brugerversion..

Projektet er finansieret af Vemmetofte Kloster, Carlsen-Langes Legatstiftelse og Produktudviklingsordningen.

# SKOVFORENINGEN PÅ INTERNETTET

I 2000 blev hjemmesiden udbygget med nyheder, markedsinformation og listen over skove der sælger brænde.

Hjemmesiden er kendt af Skovforeningens medlemmer og besøges ca. 80 gange i døgnet. En afdeling forbeholdt medlemmer er på vej.

Nyhedsdelen på hjemmesiden orienterer om fx skovpolitik og arrangementer. Derved er hjemmesiden blevet et supplement til Skoven og Skoven-Nyt.

I december 2000 undersøgte Skovforeningen medlemmernes brug af hjemmesiden.

Af de indkomne svar havde over 90 % internetforbindelse. Over 80 % havde set hjemmesiden.

Hjemmesiden besøges i gennemsnit 80 gange om dagen. Det er især nyheder, publikationer og markedsinformationer der læses.

Listen over medlemmer der sælger brænde er den sjette mest besøgte side med gennemsnitlig 13 besøg om dagen.

Markedsinformationerne - det vil sige konjunkturbarometeret, prisstatistik, markedsindikatorer og prisudvikling - er blevet en fast del af hjemmesiden. Markedsinformationerne holdes løbende opdateret. Dokumentet med prisstatistikken åbnes i gennemsnit 11 gange om dagen.

En revision af hjemmesiden er undervejs. Blandt andet oprettes en særlig afdeling forbeholdt Skovforeningens medlemmer.

Den nye version ventes at åbne midt i 2001.

# SKOVEN I SKOLEN

*Skoven i Skolen har offentliggjort sine første produktioner på [www.skoven-i-skolen.dk](http://www.skoven-i-skolen.dk).*

Projektet er begyndt en omfattende produktion af undervisningsmaterialer om skov og træ - i første omgang især til de yngste klasser. I løbet af nogle år skal alle lærere i Folkeskolen tilbydes redskaber til at flytte undervisningen i alle fag på alle niveauer ud i skoven og på trævirksomheder.

Flere private skove har etableret skoleskove. Det er områder på 3-5 hektar som lokale skoler kan bruge i undervisningen på nærmere aftalte vilkår. Skovforeningen opfordrer til fortsat etablering af skoleskove i private skove.

Skoven i Skolen er præsenteret i Skoven 3/01 og kan følges på [www.skoven-i-skolen.dk](http://www.skoven-i-skolen.dk).

## TRÆ ER MILJØ

*Træbranchens fælles informationsprojekt Træ Er Miljø udvider aktiviteterne med temakampagner.*

Træ Er Miljø har konsolideret sine hovedaktiviteter:

- udviklingen af [www.trae.dk](http://www.trae.dk) til at blive den alment kendte og brugte danske træportal på Internettet
- udviklingen af den gratis nyhedstjeneste til at blive træbranchens alment kendte og brugte informationskanal til en bredere kreds af træinteresserede danskere.

Træ Er Miljø's plan er nu at udvide sine aktiviteter med kampagner i fx dags- og fagpresse om udvalgte træemner.



stilling.  
Hovedopgaven er stadig at fremme aktivitetsbaseret formidling i private og kommunale skove. Der er sat flere nye initiativer i gang:

- Et samarbejde mellem Skjoldenæsholm og Dansk Skovforening betyder, at naturvejlederen i 2001 og 2002 kan tilbyde at lave arrangementer for skoler og institutioner fra Ringsted Kommune i Skjoldenæsholmskoven.
- Der udvikles lærerkurser og undervisningsaktiviteter for Skoven i Skolen.
- Rådgivning til skovejere der gennemfører åben-skov-arrangementer (se nedenfor)

## Åben skov på private distrikter

Skovforeningen og private skove er begyndt at afholde åben-skov-arrangementer i fællesskab. Formålet er at give lokalbefolkningen viden om skoven og dens drift gennem gode oplevelser i skoven.

Åben Skov er afholdt på Det Petersgaardske Skovdistrikt (november 2000) og på Skjoldenæsholm (april 2001). Arrangementerne vil blive omtalt i et kommende nummer af Skoven.

## Skovens Dag

Der blev sat rekorder på Skovens Dag den 6. maj 2001.

Der deltog 26 private og 24 kommunale skove samt 25 statsskovdistrikter, Forskningscentret for Skov & Landskab, Arboretet og Skovskolen. Der kom 35.000 gæster, heraf 10.000 i de private og kommunale skove.

Temaet var "Skovens Produkter", og Skovforeningen og Skov- og Naturstyrelsen udgav bogen "Hvad får vi ud af skoven?" (se side 18).

Skovens Dag 2001 er omtalt i Skoven 4/01 og 6-7/01.

Det kontrollerede oplag steg i perioden 1. juli 1999 - 30. juni 2000 med 40 stk til 4868 stk.

Stikordsregistre for 1993 og frem findes nu på [www.skovforeningen.dk](http://www.skovforeningen.dk). Her kan søges i 8 årgange på én gang.

## Skoven-Nyt

Skoven-Nyt er med sine korte aktuelle meddelelser og annoncer det mest læste tidsskrift i dansk skovbrug.

For at gøre bladet endnu bedre søger redaktionen at øge mængden af redaktionelt stof uden at økonomien i bladdriften påvirkes.

I 2000 blev udgivet 28 numre – 6 færre end året før. Til gengæld er alle numre nu på 8 eller 12 sider, og det samlede antal sider er derfor uændret i forhold til 1999.

## DST (Dansk Skovbrugs Tidsskrift)

DST udkom i 2000 med 4 hæfter som sædvanligt. Der var artikler om blandt andet:

- Måldiameterhugst i det aldersklassevise skovbrug, baseret på praktiske erfaringer
- Status for stævningssskove på Fyn og Langeland og anvisninger til pleje
- Genmodificerede artikler i dansk skovbrug
- Første del af en serie artikler om Projekt Bæredygtig Skov.

Bogen indeholder blandt andet forslag til markedsføring, planlægning af arrangementer, beskrivelse af forskellige målgrupper, forslag til hvordan man får sit budskab igennem og hvad man skal huske før, under og efter et arrangement.

Bogen er et samarbejde mellem Dansk Skovforening, Danmarks Jægerforbund og Landbrugsraadet.

Til bogen bliver tilknyttet en hjemmeside, [www.land-skov-jagt.dk](http://www.land-skov-jagt.dk). Her vil man kunne finde forslag til ture og aktiviteter i skoven.

Bogen kan rekvireres i Skovforeningen. Der er gratis for medlemmer og koster 100 kr for andre.

## **Børnebogen ”Hvad får vi ud af skoven?”**

*Gennem tekst og billeder forklarer ”Hvad får vi ud af skoven?” både børn og voksne, hvilke produkter vi har fået ud af skoven fra stenalderen og frem til i dag.*

Bogen er blevet til i samarbejde mellem Skovforeningen og Skov- og Naturstyrelsen i forbindelse med Skovens Dag 2001 (se side 17).

Den er lavet i samarbejde med forfatter Thorstein Thomsen og tegner Bettina B. Reimer. Bogen henvender sig til børnefamilier og skoler.

”Hvad får vi ud af skoven?” følger op på børnebogen ”Vores nye skov” som blev udgivet i forbindelse med Skovens Dag 2000.

Begge bøger er gratis og kan rekvireres i Skovforeningen.

knytning til skovbruget samt deres produkter og ydelser. I den nye udgave er tilføjet en oversigt over entreprenører og maskinstationer.

Optagelse i guiden er gratis og alle abonnenter på Skoven har modtaget den gratis.

Udgivelsen er finansieret af annoncer.

## **Vandretursfoldere**

*Moderniseringen af vandretursfolderne for private og kommunale skove fortsætter.*

Der er udgivet nye foldere for Stensbøg Skov og Akademihaven i Sorø samt Fredericia Kommunes skove.

Desuden er den nye folder for Skjoldenæsholmskovene blevet genoptrykt.

De nye vandretursfoldere har større kort, flere farver og en lettere overskuelig tekst end de tidligere.

Folderne er finansieret af Skov- og Naturstyrelsen og der er nu også tilsagn om fremtidig medfinansiering fra tipsmidlerne til friluftslivet.

På [www.skovforeningen.dk](http://www.skovforeningen.dk) ligger en oversigt over alle folderne om vandreture i private og kommunale skove. Nogle af dem kan skrives ud.

# MARKEDSINFORMATION

Skovforeningens Handelsudvalg har nu iværksat markedsinformation via Skovforeningens hjemmeside.

På [www.skovforeningen.dk](http://www.skovforeningen.dk) kan man finde:

1. Aktuel markedsbeskrivelse
2. Konjunkturbarometeret
3. Prisstatistikken
4. Oplysninger om indikatorer og priser for vores væsentligste nabomarkeder
5. Prisudvikling
6. Godkendte maskinentreprenører samt regler for maskinopmåling.

Punkterne 1-4 opdateres månedligt. Punkt 5 opdateres månedligt for priser på bøgekævlér (ekskl. finer) og på rødgran uafkortet tømmer. Øvrige grafer opdateres årligt.

Markedssiden er et af de hyppigst besøgte steder på [www.skovforeningen.dk](http://www.skovforeningen.dk).

Til prisstatistikken får vi løbende indberetninger fra cirka 110.000 ha privat skov.

Statistikken er nu klar cirka 3 uger efter udgangen af seneste måned takket være god indberetningspraksis fra de deltagende skove.

Skovforeningens Handelsudvalg har opfordret Danske Træindustrier til et samarbejde om fælles markedsinformation, prisstatistik og konjunkturbarometer så markedet kan blive mere gennemskueligt til gavn for både skove og savværker.

Men Træindustrierne ønsker, uvist af hvilken grund, ikke at medvirke i sådan et samarbejde ud over den pressemeddelelse der udsendes efter de to årlige kontaktmøder.

# TRÆ TIL ENERGI

*Fra år 2002 vil Herningværket gå over til at bruge træflis med årligt forventet forbrug på 200.000 ton.*

Biomassehandlingsplanen kan snart fejre 10 års jubilæum. I planen har Folketinget sat mål for de danske kraftværkers brug af biomasse, herunder træflis fra skovene. I praksis kniber det endnu med at omsætte aftalerne til realiteter.

For skovene er det vigtigt at få skabt afsætning for tyndingsprodukter og andet småtdimensioneret træ. Gennem 1990'erne er mængden af disse produkter øget, blandt andet som følge af faldende træpriser og skærpede kvalitets- og dimensionskrav for leverancer til træindustrien.

Skovforeningen har løbende arbejdet for at finde alternative afsætningsmuligheder, ikke mindst til energiformål.

Sideløbende har både de politiske målsætninger om mere miljøvenlig energiproduktion og de yderligere overskudsmængder af træ fra stormfaldet styrket det politiske grundlag for at få realiseret Biomassehandlingsplanens intentioner.

For eksempel vil fremtidens blandingsbevoksninger plantet efter Statens stormfaldsordning øge udbuddet af småtdimensioneret træ som ikke kan afsættes til træindustrien.

En løsning er heldigvis nær.

*Fra år 2002 vil Herningværket gå over til at bruge træflis med årligt forventet forbrug på 200.000 ton.*

Beslutningen er godkendt politisk, og Skovforeningen hilser den velkommen.

Danmarks Statistiks hugststatistik foreligger først til efteråret 2001.

Hugsten i forhold til 1998 er stort set uændret, men den samlede hugst er faldet næsten 400.000 m<sup>3</sup> i forhold til for ti år siden.

Det formodes at de faldende nåletræspriser og manglende afsætningsmuligheder for det mindre værdifulde og småt dimensionerede træ vil medføre at hugster udskydes når stormfaldet er oparbejdet.

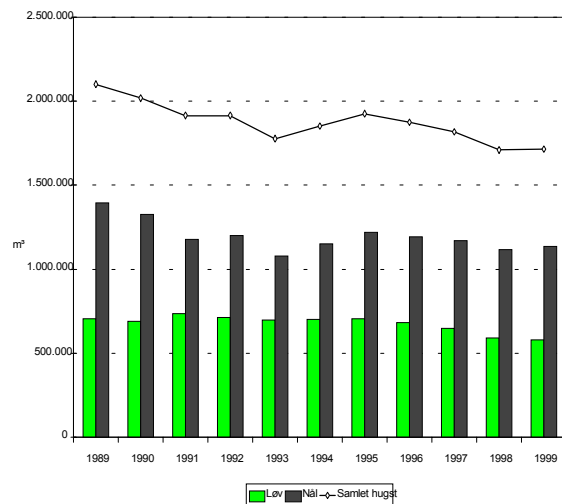
Det er uheldigt da for sene tyndingsindgreb påvirker den samlede indtjening på den enkelte ejendom - også på længere sigt.

Desuden går samfundet glip af forædlingsgevinster og dermed arbejdspladser hvis der ikke hugges optimalt eller hvis træet ikke kommer frem til industrien fordi det ikke kan betale sig at udnytte det.

1998-1999:

(r) = rundt træ	Import	1998	1999	ændring
(s) = savet træ	Eksport			1998:1999
Nåletræ (r)	I	242.258	252.171	4,1%
	E	144.642	123.871	-14,4%
Eg (r)	I	49.071	39.507	-19,5%
	E	25.654	21.994	-14,3%
Bøg (r)	I	351.974	330.302	-6,2%
	E	86.907	121.768	40,1%
Nåletræ (s)	I	3.568.146	3.588.322	0,6%
	E	184.657	88.199	-52,2%
Eg (s)	I	13.268	15.651	18,0%
	E	2.101	2.858	36,0%
Bøg (s)	I	22.620	21.127	-6,6%
	E	103.596	41.611	-59,8%

Total hugst



Figur 1. Hugsten i Danmark 1989-1999

Tabel 1. Danmarks Udenrigshandel med rundt og savet træ 1998-1999, m<sup>3</sup>.

Statistikens enkelte klasser dækker over alle sortimenter. "Nåletræ" indeholder fx også vinduesfabrikkernes handel med skandinavisk fyr.

Derfor er det svært at udlede noget entydigt af statistikken.

Generelt var der i 1999 tilbagegang i udenrigshandlen med rundtræ i forhold til året før, når der ses bort fra eksporten af bøg. Eksporten af bøg viser en kraftig fremgang, især på grund af stigende eksport til Kina.

For skåren vare er billedet ikke entydigt. Eksporten af nål gik tilbage. Det drejer sig især om eksporten til Tyskland. For bøg blev en væsentlig eksport til England reduceret kraftigt.

I 4. kvartal 2000 begyndte det kinesiske marked at vise mæthedstegn, både på rundtræ- og færdigvaresiden. Dette marked er først kommet i gang igen efter det kinesiske nytår ved udgangen af 1. kvartal 2001. Dette forløb har gentaget sig de seneste år.

Det europæiske marked blev påvirket af udviklingen i Kina samt faldende forbrug i Europa i slutningen af 2000. I skrivende stund er der ikke kommet ordentlig gang i det europæiske forbrug.

Der er en stigende interesse for eg. Forbrugerne ventes fortsat at interessere sig for både lyse og mørke træsorter. Der ventes en god efterspørgsel til efteråret. Vigtige indikatorer for efterårets marked vil være væksten i verdensøkonomien, dollarkursen samt konkurrencen fra det østeuropæiske marked.

### Frankrig

Frankrig markedsførte sig aggressivt overfor især det kinesiske marked. Man inviterede fx købere på besøg med rejse og ophold betalt.

Under stormfaldet i julen 1999 faldt mere end et års løvtræhugst. Konsekvenserne blev prisfald på op til 40% på råtræet. Efterfølgende skønnes det at kun omkring halvdelen reelt bliver oparbejdet. Det franske statsskovbrug har indført hugst-stop indtil stormfaldet er færdigoparbejdet.

Franske købere med behov for friskt træ har vendt interessen mod Tyskland. Oparbejdningen må antages at være stort set slut selv om det endnu ikke er blevet meddelt officielt.

Færdigvarepriserne holdt sig gennem 3. og 4. kvartal 2000 bemærkelsesværdigt stabile, mens de er faldet 5-10% i 1. kvartal af 2001.

### Tyskland

Der har været tendenser til større prisudsving i 2000 end i tidligere år.

I gennemsnit var priserne på bøg B cirka 5% lavere i 2000 i forhold til 1999.

uændrede gennem 2000 for de gode kvaliteter bøg, mens sekundavaren har været faldende.

I foråret 2001 har der været en generelt faldende tendens.

### *Det danske løvtræmarked*

I betragtning af det europæiske stormfald er afsætningen af løvtræ gået fornuftigt gennem 2000.

Først omkring oktober begyndte markedet at vise mætningstendenser for bøg. Der var flere forklaringer på mætningen:

- En pludseligt faldende efterspørgsel på færdigvare på det europæiske marked
- En vis mætning på det kinesiske marked af både rundtræ og skåren vare.
- En ændret indkøbspraksis fra møbelfabrikkerne. Møbelfabrikkerne køber i stigende grad "just in time" hvilket gør det sværere for savværkerne at optimere skæreudbyttet.
- Savværkerne havde vandlagre som først skulle bruges inden man ville efterspørge friskt træ igen.

Først efter det kinesiske nytår i marts kom der gang i efterspørgslen igen.

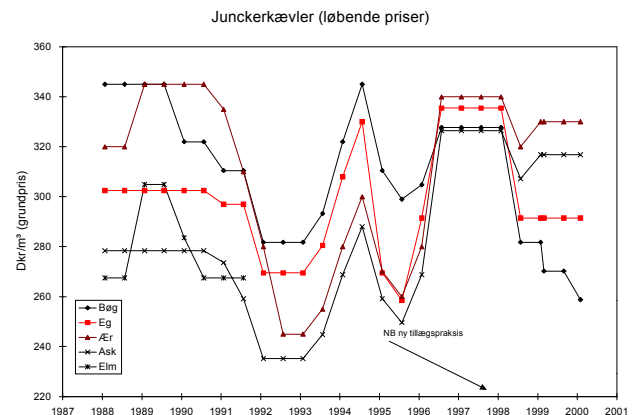
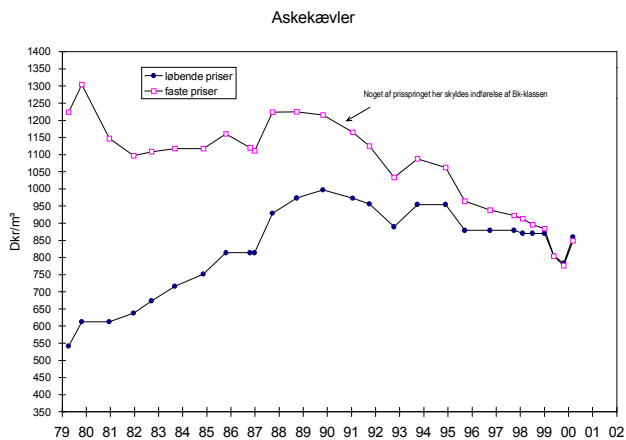
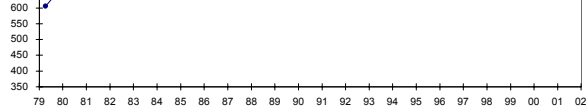
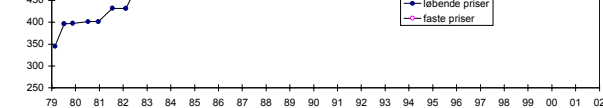
I efteråret 2000 har der været god efterspørgsel efter de øvrige løvtræarter.

Der er tegn i det internationale marked på at eg bliver mere interessant. Der har været en stor efterspørgsel i efteråret på brunkernet ask.

Afsætningen af junckerkævlér er blevet mere besværlig da Junckers Industrier har lukket MDF-produktionen som kunne forbruge størsteparten af det træ der blev sorteret fra på gulvtrælinien.

Derfor har Junckers strammet kvalitetskravene - samtidig med at det er blevet sværere at afsætte det store træ.

Det kan på sigt blive et problem for skovene at der mangler afsætning for de store dimensioner af det dårligere træ.



Figur 2. Prisudviklingen for kævlér og junckerkævlér af bøg, eg og ask. For kævlér vises både faste og løbende priser. For kævlernes vedkommende er tal fra før 2000 fælles vejledende priser. Tal efter 1/1/2000 er fra Skovfor- eningens prisstatistik på grundlag af ½ - årlige gennemsnit (1 kvrt 2001 dog tremånederssnit) Junckerpriser er grundpris på grundlag af Junckers prislister. År 2000 er referenceår for beregning af udvikling i faste priser for kæv- ler.

kvartal af 2001 præget af det mellemeuropæiske stormfald i julen 1999.

Sidst i år 2000 opstod der dog mangel på træ i store dele af Skandinavien idet manglende frost umuliggjorde færdsel på skovvejene.

Det må antages at stormfaldet er færdigoparbejdet når dette læses. Der vil dog stadig være en del træ på vandlager som vil påvirke markedet i formentlig endnu et år.

Der begynder at vise sig en særlig efterspørgsel igen efter friskt skovet træ af dimensioner der svarer til de typisk danske.

De svenske priser på grantømmer har gennem 2000 haft et mindre fald på omkring 2%, dog med en stigende tendens i slutningen af 2000.

De tyske priser på grantømmer faldt 17 % gennem 2000, men også med en stigende tendens mod slutningen af året.

De svenske priser på cellulosetræ steg 10% i sidste halvår af 2000.

Det paradoksale var at celluloseindustrien indtil da havde haft et forrygende år. Sidst på året begyndte man at frygte overproduktion, og prisen på færdig cellulosemasse faldt. Samtidig udeblev frosten så der ikke kunne køres på skovvejene. For at skaffe tilstrækkeligt træ øgede industrierne priserne på råtræ.

Der er altså ikke sammenhæng mellem rå- og færdigvarepris.

### Skåren vare

Indtil sommeren 2000 var de svenske priser på skåren vare konstante. Siden menes priserne på grantræl last at være faldet cirka 10% indtil februar 2001.

I Tyskland er priserne på træl last pr. februar 2001 faldet cirka 4% inden for det seneste år. Nyere statistik foreligger endnu ikke.

og valutaer vil få betydning for om disse markedsele vil kunne bevares.

### *Det danske nåletræsmarked*

I Danmark har afsætningen været domineret af både de hjemlige og de mellemeuropæiske stormfald.

På plussiden talte at orkanen medførte et stort behov for reparationer og dermed høj aktivitet i et ellers stagnerende byggeri.

Der var derfor god efterspørgsel indtil sidste kvartal 2000, hvor markedet pludselig begyndte at vise mæthedstegn samtidig med at også det tyske byggeri stagnerede.

Den svenske krone er faldet støt (7-8%) siden sommeren 2000 hvilket også påvirker priserne på det danske marked i nedadgående retning.

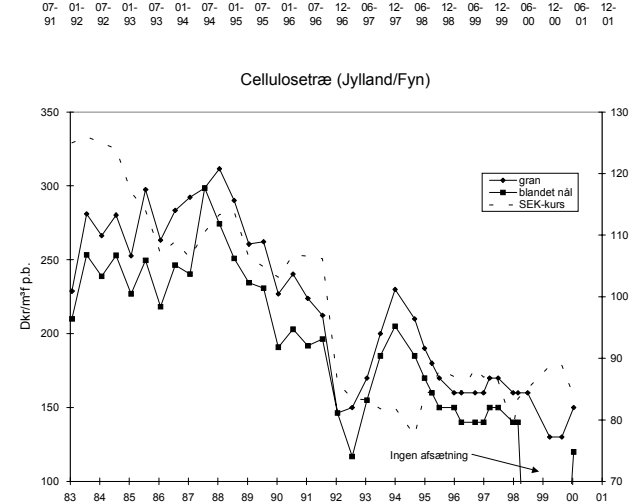
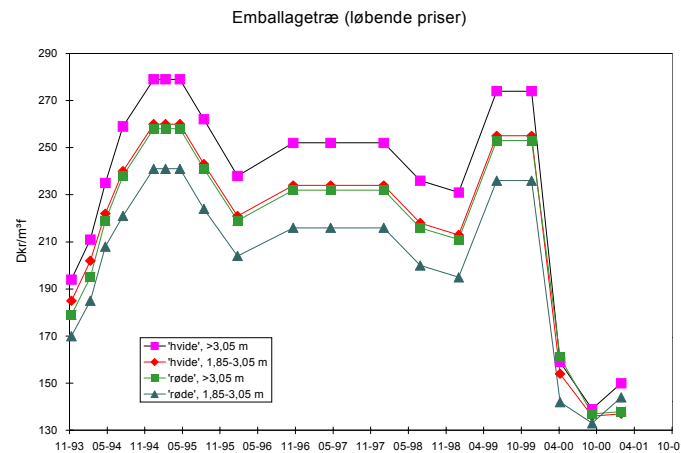
Umiddelbart efter stormen koncentrerede skovbruget sig om oparbejdningen af det mest værdifulde træ. Skovningsaktiviteten er siden aftaget jævnt og befinder sig nu på det laveste niveau siden orkanen.

Priserne er ved at rette sig igen på de begrænsede mængder der omsættes.

Stormfaldet er nu oparbejdet, bortset fra små mængder der ventes at dukke op en rum tid endnu.

Vigtige indikatorer for markedet i efteråret vil være udviklingen i byggeaktiviteten i Danmark samt den svenske krone.

På længere sigt ventes et ringere udbud af gavntre på grund af stormfaldet hvilket sandsynligvis vil påvirke markedet. Også udviklingen i savværkernes vandlagre vil spille en rolle, men der vil dog altid være et vist behov for friskt træ.



Figur 3. Prisudvikling for de almindeligste nåletræssortimenter i rødgran. Graferne baseres på vejledende priser frem til 1 januar 2000, herefter baseres de på Skovforeningens prisstatistik.

sortimenter i rødgran siden stormfaldet.



- Samtlige kontrolstokke skal være lagt op enkeltvis så der kan kontrolmåles
- Partier og tilhørende lister skal være passende nummereret med partinumre og afdelingsnumre.

Det pointeres at det er sælgers ansvar at træet er korrekt opmålt i forbindelse med sælgers og købers syning af træet.

Det er også blevet diskuteret om det er muligt at udvikle en tilsvarende ordning for opmåling af korttømmer.

Hvis maskinopmåling skal fungere i praksis, skal der etableres procedurer der sikrer at det træ som maskinen har målt under skovning, er det samme træ som ligger stablet ved vejen.

En sådan procedure kan ikke etableres lige nu, men der foregår forskelligt udviklingsarbejde som udvalget afventer resultatet af.

dokumentere at deres skovdrift lever op til de europæiske regeringers aftaler om og anbefalinger af bæredygtig skovdrift fra Lissabon 1998.

PEFC Danmark er begyndt at udforme kriterier for PEFC-certificering af danske skove på grundlag af de operationelle retningslinier for bæredygtig skovdrift som er udarbejdet i Skov- og Naturstyrelsens regi (se side 14).

Sideløbende udvikles et administrativt system på baggrund af erfaringer fra vore nabolande, men med væsentlige tilpasninger til danske forhold.

Det samlede danske PEFC-system ventes klar i 2002.

Udviklingen af det danske PEFC-system er delvist finansieret af Produktudviklingsordningen for skovbruget og træindustrien.

Læs mere om PEFC-systemet på [www.pefc.org](http://www.pefc.org). Fra denne hjemmeside er også adgang til PEFC Danmarks hjemmeside.

5 lande har funktionsdygtige PEFC certificerings-systemer og 3 mere er på vej.

PEFC-certificeret træ ventes for alvor at nå træmarkederne i sommeren 2001.

Der arbejdes på gensidig anerkendelse mellem PEFC og det canadiske CSA (Canadian Standards Association) som i øjeblikket har certificeret 12 millioner ha skov. En aftale vil betyde at canadisk CSA-certificeret træ kan sælges med PEFC logo i Europa og vice versa.

Der arbejdes også på gensidig anerkendelse med systemer fra blandt andet Australien, USA, New Zealand og Malaysia.

FSC vil endnu ikke samarbejde på internationalt niveau med andre certificeringssystemer.

Status over udviklingen i PEFC medlemslandene pr. 1. januar 2001:

PEFC medlemslande	Har nationale PEFC certificeringsordninger under udvikling	Har nationale PEFC certificeringsordninger til godkendelse	Har operationelle PEFC certificeringsordninger	Areal PEFC certificeret skov
Belgien	X			
Danmark	X			
Finland			X	21.900.000 ha
Frankrig		X		
Irland	X			
Letland		X		
Norge			X	5.600.000 ha
Portugal	X			
Spanien	X			
Storbritannien	X			
Svejts	X			
Sverige			X	1.300.000 ha
Tjekkiet		X		
Tyskland			X	3.020.000 ha
Østrig			X	550.000 ha
Total				32.370.000 ha

## **Fyrreved-nematoden kan true Danmarks og Europas skove**

Nematoden angriber både fyrre-, gran- og ædelgranarter. Den forekommer naturligt i blandt andet Nordamerika hvor den lever i en naturlig balance med omgivelserne. Men uden for sit naturlige udbredelsesområde kan den ødelægge skove voldsomt. Det er blandt andet sket i Japan.

Fyrrevednematoden kan også etablere sig i Danmark.

Nematoden findes allerede i Europa, nemlig i Portugal. Her er udryddelsesforanstaltningerne næppe tilstrækkelige idet alle træer, også sunde træer, i så fald skulle fældes i en radius af 50 km fra ethvert fund.

Spanien, Italien og Frankrig burde tage sagen dybt alvorligt, men er foruroligende passive. Skovforeningen søger gennem CEPF at mobilisere de øvrige skovejersorganisationer til en mere aktiv indsats.

## **Emballagetræ i søgelyset**

EU vil fra 1. oktober 2001 kræve varmebehandling og mærkning af emballagetræ for at forebygge spredning af nematoden. Det beejstrer ikke USA

Skovforeningen har foreslået at Told- og Skat-testyrelsen orienterer både importører og eksportører om reglerne. Importører bør endvidere oplyse deres udenlandske leverandører om de kommende regler for at undgå at import bliver afvist eller krævet omemballeret.

## **Bøgeeksporten til Kina er truet**

Kina vil stille krav til importeret træ fra blandt andet Danmark (bøg). Det synes at være gengæld for EUs kommende restriktioner for emballagetræ.

Det vides endnu ikke om der vil blive krævet afbarkning, varmebehandling, gasning eller kombinationer heraf. Restriktionerne ventes indført 1. juli 2001.

EU-Kommissionen har bedt Kina beskrive hvilke træarter og skadevoldere der bliver tale om. I øjeblikket gælder de kinesiske restriktioner tilsyneladende alt træ.

Det er i strid med internationale aftaler, men Kina er ikke medlem af WTO hvilket vanskeliggør sagen yderligere.

Skovforeningen søger gennem CEPF (se side 13) at få Kommissionen til at lægge yderligere pres på Kina for at få specificeret hvilke krav der bliver tale om og for at få en forklaring på nødvendigheden i forhold til de aktuelle skadedyr.

## Danske Skoves Handelskontor A/S er begyndt godt

*I 2000 besluttede Skovforeningens generalforsamlingen at udskille Skovforeningens handelsaktiviteter i et 100% ejet datterselskab med navnet Danske Skoves Handelskontor A/S.*

*Selskabets forretninger har fået en god start.*

Målet med udskillelsen var at udvikle selskabets aktiviteter inden for handel med træ og træprodukter så skovene kan tilbydes afsætning for en bred vifte af træprodukter til attraktive priser.

Selskabets bestyrelse og medarbejdere har siden udskillelsen arbejdet med at afgrænse forretningsområder og fastlægge mål for selskabets markedsposition.

Forretningsmæssigt har selskabet fået en god start og opnået en økonomisk konsolidering. Med dette afsæt vil selskabet sætte ind på at etablere tættere samarbejder med nuværende leverandører og kunder. Desuden søges samhandel med nye partnere i takt med selskabets udvikling.

## Skovkredsene og Handelsudvalget

Handelsudvalget og Bestyrelsen har drøftet den fremtidige struktur for Skovkredsene og Handelsudvalget. Resultatet vil blive fremlagt på Skovforeningens generalforsamling 12. juni 2001.

## Skovenes Hus er blevet renoveret

Skovforeningens ejendom på Amalievej 20, 1875 Frederiksberg C har gennemgået en omfattende og tiltrængt renovering.

Huset ud mod Amalievej har fået nyt tag, renoveret vinduerne og er blevet malet. Sidebygningen har fået udskiftet vinduerne.

## Skovforeningens strategi

Skovforeningens bestyrelse nedsatte i 2000 et internt udvalg til at vurdere og analysere Skovforeningens strategi. Udvalgets opgave har været at:

- vurdere og prioritere Skovforeningens aktiviteter i forhold til kontingentets størrelse.
- vurdere medlemmernes forventninger til Skovforeningen og medlemskontakten, herunder skovkredsene og Handelsudvalgets struktur og værdi.

Som et led i arbejdet har udvalget afholdt møder med skovejende medlemmer og ikke-medlemmer.

På møderne blev udtrykt generel tilfredshed med Skovforeningens resultater - men man kunne ønske sig at Skovforeningen var mere synlig i medierne.

Udvalget har rapporteret overfor bestyrelsen i foråret 2001.

Bestyrelsen vil på den baggrund arbejde videre med at fastlægge Skovforeningens strategi.

## Medlemshvervning

Skovforeningen har skrevet til omkring 200 skovejende ikke-medlemmer og opfordret dem til at støtte skovbrugets politiske arbejde gennem en indmeldelse.

Det har medført indmeldelser, men der er stadig en hverveopgave at løse.

Vi opfordrer derfor fortsat medlemmerne til at opsøge ikke-medlemmer og anbefale dem at melde sig ind.