

ÅRET

2004 - 2005

Endnu en katastrofe ramte de danske skove med orkanen den 8. januar 2005.

Der faldt 2 millioner kubikmeter træ eller mere end 1 års total hugst i Danmark. Nord- og Midtjylland er hårdest ramt, men hele landet blev erklæret stormfaldsramt af Stormrådet.

Stormfaldet vil gøre ondt på de ramte skovejere i mange år, men om ikke andet fulgte der en lille politisk opmuntring efter katastrofen:

Regeringen tog endelig skovbruget på sin dagsorden, herunder skovbrugets økonomi og beskættning. Vi forventer nu initiativer der vil forbedre skovenes økonomi reelt. Regeringen kan ikke længere ignorere skovenes åbenlyse problemer:

- Beskatningen af skovene stiger konstant, samtidig med at indtægterne er mindre end nogensinde.
- Medarbejderne og faglig viden om skovene forsvinder som følge af den katastrofale økonomi.
- Mulighederne for at bevare og udvikle skovenes naturværdier falder som følge af den katastrofale økonomi.
- Orkanen ødelagde masser af skove og vil ødelægge træmarkedet i hele Østersøområdet i årevis.
- I den internationale konkurrence holdes dansk skovbrug fast af nationale særregler og højere omkostninger. Det stemmer ikke med målet om en friere verdenshandel.

Ved siden af de nødvendige politiske initiativer, skal Skovbruget selv finde nye veje for fortsat at eksistere som erhverv.

Skovenes enorme naturværdier og oplevelsesmuligheder må udnyttes professionelt. Her kan EUs kommende landdistriktsprogram med betaling for bløde værdier blive et afgørende skridt på vejen. Programmet er under udvikling nu og skal gælde fra 2007 til 2013.

Udviklingen af Landdistriktsprogrammet er et eksempel på hvor vigtigt det er at Skovforeningen også arbejder internationalt.

Skovforeningen er også på vej i nye retninger. Bestyrelsen foreslår nu medlemmerne at foreningen også etablerer sig som naturejernes organisation – og at foreningen gennem tilbud om et B-medlemskab åbner for flere medlemmer med små ejendomme uden væsentligt økonomisk afkast.

Uanset om lodsejerne er skov- eller naturejere, og uanset om de er store eller små, så er Skovforeningens mål dog de samme som hidtil:

- At fastholde lodsejernes ejendomsret og handelfrihed.
- At sikre økonomisk bæredygtige rammevilkår for skov og natur i Danmark.
- At fremme ejernes muligheder for at bevare og udvikle deres naturværdier.

Lars Wilhjelm
DANSK SKOVFORENING

INDHOLD

POLITIK	5
STORMFALD	5
Små, men mest gode ændringer i tilskuddet til genplantning	5
Basisforsikring: Nu bliver den forhåbentlig åbnet	6
Tabsforsikring: Reduceret udbetaling, men stadig god økonomi	6
Kørsel med ekstra vægt tilladt	6
Stormfaldsramte ejendomme kan omvurderes	7
Frivilligt for kommuner og amter at lempe ejendomsskatten	7
Vandlager til staten.....	7
DEN NYE REGERING	8
Skovbruget med i regeringsgrundlaget	8
Statsskovene skal samarbejde med private.....	8
Nationale naturområder: Gene eller chance ?	9
NY SKOVLOV	10
Nye forhindringer for børnehaver og spejderhytter	10
Nye åbninger for golfbaner.....	10
Ny formand for Skovrådet	10
Mange andre nye regler på vej.....	10
NATURA 2000	11
Skovforeningen hjælper skovejere med aftaler om Natura 2000	11
Yderligere beskyttelse måske på vej.....	11
For få MVJ-midler får konsekvenser	11
Fejl i ny udpegning af fuglebeskyttelsesområder	11
JAGT OG VILDT	12
Udsætning af fasaner, ænder og agerhøns	12
Mere kronvildt og handlefrihed for skovejere	12
Afsætning og behandling af vildt.....	13
Rovfugle og musegift.....	13
NY NATURBESKYTTELSESLOV	13
2 problemer i fredningsprocedurerne	13
Klistermærket der afsluttede adgangsdebatten.....	13
LANDBRUGSLOVGIVNING	14
Enkeltbetalingsordningen: Ingen penge til skovbruget	14
Krydsoverensstemmelse: Juletræer og pyntegrønt skal meldes	14
Bopælspligt: Skovforeningen imødekommet	14
Bjørneklo: Ejeren har ikke pligt til at bekæmpe	15
Stadig urimelig rydningspligt	15
Åbning for store haver og parker	15
Landbrugsarealer med fredskovpligt afskæres fra grønne tilskud.....	15

SKAT PÅ SKOV.....	16
Grundværdierne ansættes stadig forkert	16
¾ af skovbruget snydt for landbrugets ejendomsskattelempelse.....	16
Merhugstfradraget væk for 2005-stormfaldet	16
INTERNATIONAL SKOVPOLITIK	17
EUs landdistriktsprogram tegner godt	17
Skovbruget måske på rette vej i EU.....	17
Kampen mod illegal skovhugst kan øge bureaukratiet.....	17
Nordisk skovbrug samarbejder om stormfald, politik og information	17
SKOVBRUG	18
MEDLEMSSERVICE	18
Rådgivning om jura, økonomi, natur, markedsføring og kommunikation	18
Nemmere regnskabsskemaer - og nu på nettet	18
Medlemsmøde om stormfaldet	18
ALTERNATIVE INDTÆGTER.....	19
Markedsorientering om alternative indtægter.....	19
Orienteringsløb: Ny aftale på vej	19
CERTIFICERING.....	20
Statsskovene forsøger certificering – både med PEFC og FSC.....	20
PEFC i Danmark	20
FSC i Danmark	20
PEFC internationalt	20
INFORMATION	21
TIL MEDLEMMERNE	21
www.skovforeningen.dk	21
www.stormfald.dk	22
Kurser i formidling for skovfolk	22
Ekskursioner	22
TIL SKOVBRUGET.....	22
Skoven og Skoven-Nyt	22
DST (Dansk Skovbrugs Tidsskrift).....	22
Indkøbsguide går på nettet	22

TIL OMVERDENEN.....	23
Træ Er Miljø.....	23
Skoven i Skolen.....	23
Naturvejledning i 3 år mere.....	24
Børnebog om Skovens pattedyr.....	24
To vandretursfoldere moderniseret.....	24
Spor i landskabet.....	24
Skovens Dag 2005.....	24
TRÆMARKEDET	25
SKOVFORENINGEN OG TRÆMARKEDET.....	25
Markedsinformation.....	25
Handelsudvalget.....	25
TRÆMARKEDET - NÅL.....	26
Danmark.....	26
Udlandet.....	27
TRÆMARKEDET - LØV.....	28
HANDELSKONTORET VOKSER.....	29
Aktuelle opgaver.....	29
DSHs forretningsgrundlag.....	29
DANSK SKOVFORENING.....	30
SKOVFORENINGENS UDVIKLING.....	30
Skovforeningen går nye veje.....	30
ORGANISERING.....	31
Tættere samarbejde med Skovdyrkerforeningerne.....	31
Også gerne øget samarbejde med andre.....	31
DGH er flyttet til Skovenes Hus.....	31
SKOVFORENINGENS INDTÆGTER.....	32
Medlemmer.....	32

POLITIK

Skovforeningen vil sikre skovejerne handlefrihed og økonomisk bæredygtige rammebetingelser

STORMFALD

Endnu en katastrofe ramte de danske skove med orkanen den 8. januar 2005.

Der faldt 2 millioner kubikmeter træ eller mere end 1 års total hugst i Danmark.

Nord- og Midtjylland er hårdest ramt, men hele landet blev erklæret stormfaldsramt af Stormrådet.

Små, men mest gode ændringer i tilskuddet til genplantning

Straks efter stormfaldet skulle Stormrådet vedtage nye konkrete regler for tilskud til gentilplantning.

Skovforeningen gik kraftigt ind i dette arbejde og fik vigtige forbedringer og en hurtig afklaring.

Alle parter var enige i at skovejerne skulle have hurtig afklaring om ordningens indhold, vilkår og krav. Derfor var der ikke tid til at ændre loven eller bekendtgørelsen idet den i så fald nødvendige EUs godkendelse ville tage for lang tid.

Derfor var der grænser for hvor meget reglerne kunne justeres i forhold til de 5 år gamle regler. Ændringerne er:

- Reduktioner i plantetalskravet
- Mindre reduktioner i tilskuddene

- Mulighed for etablering af ekstensive kulturer med et reduceret tilskud
- Mulighed for holmevis indplantning af fremtidige frøtræer
- Forlængelse af kravet om pesticidfri drift fra 1 til 3 år efter tilplantning ved tilskud til pesticidfri anlæg.
- Ved anmeldelse af stormfald er nøjagtighedskravet slettet.
- Ved anmeldelse af stormfald skal kun fladefald indtegnes på kort, og kun skitse-mæssigt.

Og en vigtig regel der er fastholdt fra den gamle ordning:

- Oprydningstilskuddet på 10.000 kr pr. hektar er bevaret.

Skovforeningen ønskede på flere punkter at man var gået længere.

Det gælder blandt andet selvforyngelser der er ødelagt af stormfaldet, sondring mellem god og mager jord alt efter træarten, hegning om holme, hegning i områder med større hjortevildt, tilskudsberettigede træ- og buskarter samt forskellige regler om indberetning og kontrol.

Basisforsikring: Nu bliver den forhåbentlig åbnet

Stormfaldslovens meningsløse tidsfrist i 2001 for at tegne basisforsikring blev udstillet af 2005-stormfaldet.

Skovforeningen arbejder for at få tidsfristen fjernet.

Basisforsikringen giver en kontant udbetaling ved stormfald - og adgang til tilskud til genplantning.

Men da forsikringen blev indført i 2000, var kravet at den skulle være tegnet inden 31. august 2001. Derefter var der kun åbent for tilmelding fra nye skovejere, og generationsskifte blev uforståeligt ikke betragtet som et ejerskifte.

Skovforeningen protesterede uden held imod den unødvendige tidsfrist.

Mange af de ramte skove 8. januar 2005 havde ikke tegnet forsikringen i 2001. Deres problemer og tidsfristens meningsløshed er nu tydelige.

Derfor undersøger Økonomiministeriet nu om forsikringsselskaberne vil åbne for ny adgang til basisforsikringen. Forsikringsselskabernes beslutning kendes endnu ikke.

For 2005-stormfaldet besluttede Stormrådet at ramte skovejere som havde købt skoven højst 6 måneder før stormfaldet, kunne tegne en basisforsikring - uden kontant udbetaling fra forsikringen for skaden 8. januar, men med adgang til at genplante med tilskud.

Skovforeningens mener stadig at skovejerne bør kunne tilmelde en skov til basisforsikringen når som helst, og vi vil forfølge dette politiske mål.

Flere problemer skal løses i basisforsikringen.

Det er første gang basisforsikringen er kommet i brug, og flere uløste problemer har vist sig.

Skovforeningen går ind i arbejdet for at løse dem bedst muligt for skovejerne. Der er blandt andet brug for regler om:

- Udstykning af skov med basisforsikring hvor der er givet tilskud til genplantning.
- Skovejendomme der i sin helhed har basisforsikring, men hvor flere skove er omfattet af en enkelt police/forsikringsbevis.

Tabsforsikring: Reduceret udbetaling, men stadig god økonomi

Færre skovejere end forventet havde tegnet tabsforsikring inden 8. januar 2005. Og blandt de ramte skove var der tegnet langt flere forsikringer end landsgennemsnittet.

Derfor får ejerne ikke fuldstændig dækning for tabene – men sandsynligvis mellem 25 og 30%.

Men for de ramte ejere har der stadig været god økonomi i tabsforsikringen.

Tabsforsikringen blev etableret af Skovforeningen, forsikringsmæglerfirmaet AON og forsikringsselskabet Codan efter stormfaldet i 1999. Forsikringen dækker de økonomiske tab ved stormfald større end ét års normalhugst på det tilmeldte areal.

Skovejerne havde efter 1999-stormen et massivt ønske om sådan en forsikring, men den 8. januar 2005 var kun omkring 20.000 ha (6 % af det private skovareal) tilmeldt ordningen.

I ordningen er forsikringsselskabets maksimale dækning begrænset. Ellers ville skovejerne gennem præmien skulle betale dyrt for forsikringsselskabets ubegrænsede risikodækning.

Ved 2005-stormfaldet blev loftet for forsikringsselskabets dækning nået fordi der var tegnet langt flere forsikringer blandt de ramte skove end landsgennemsnittet. Derfor vil udbetalingen fra forsikringen blive mindsket forholdsomt – sandsynligvis til 25-30 %.

Men selv med denne reduktion har der stadig været god økonomi i tabsforsikringen for de ramte ejere.

Skovforeningen anbefaler fortsat skovejerne at overveje at tegne tabsforsikringen.

Kørsel med ekstra vægt tilladt

Færdselsstyrelsen har efter Skovforeningens anmodning tilladt kørsel med større vægt end normalt ved transport af stormfældet træ. Tilladelsen gælder til og med 30. november 2005.

Skovforeningen er glad for denne mulighed for vognmændene. Det mindsker kapacitetsproblemerne i oprydningen efter stormfaldet.

Stormfaldsramte ejendomme kan omvurderes

Der kommer ingen generel suspending af vurderingsstigningen for stormramte ejendomme. Men en ny vurdering er mulig.

Efter stormfaldet i januar 2005 bad Skovforeningen Told- og Skattestyrelsen om at suspendere den stigning i ejendomsvurderingen på 25% (i forhold til 2002) der var bebudet at ville træde i kraft pr. 1. oktober 2004.

En lignende suspending skete efter stormfaldet i december 1999 med virkning fra 1. januar 2000.

Men myndighederne kunne ikke imødekomme Skovforeningens ønske. Det er nemlig skovens tilstand på vurderingstidspunktet der gælder, og stormfaldet 8. januar skete efter vurderingsterminen.

I stedet vil ejendomme der er væsentligt skadet efter stormfaldet, blive årsomvurderet pr. 1. oktober 2005. Ejeren kan også altid bede om en omvurdering hvis man ikke vil vente på næste vurdering. Så vil skovens tilstand på det nye vurderingstidspunkt blive lagt til grund, men med prisforholdene pr. 1. oktober 2004 som udgangspunkt.

Frivilligt for kommuner og amter at lempe ejendomsskatten

Ligesom efter 1999-stormfaldet, bad Skovforeningen Indenrigsministeren om at orientere amter og kommuner om at de kunne lempe en skovejers ejendomsskat hvis skoven var ramt af stormfald (Ejendomsbeskatningslovens § 8, stk. 3).

I 1999 fik mange ejere faktisk lempet den kommunale ejendomsskat, mens ingen amter benyttede muligheden.

Også i 2005 har Indenrigsministeriet orienteret amterne og kommunerne. Men denne gang står kommunerne foran store sammenlægninger og vil sandsynligvis koordinere deres handlinger i denne sag.

Vi frygter derfor at kun få kommuner vil lempe ejendomsskatten for stormramte ejendomme.

Vandlager til staten

50.000-75.000 m³ stormfældet tømmer fra statsskovene er lagt på vandlager efter 8. januar.

Det er Skovforeningen der har bedt om dette – efter Regeringen først forhalede, dernæst afviste vort ønske om et privat vandlager.

Efter stormfaldet i 1999 lagde Statsskovene store mængder tømmer på vandlager. Stormrådet betalte statsskovenes og savværkernes omkostninger til vandlagrene. Det var fornuftigt i situationen, og Skovforeningen støttede beslutningen.

Nu i 2005 ønskede vi at private kunne vandlagre træ på samme vilkår som statsskovene, men Erhvervsminister Bendt Bendtsen var så længe om at svare (mere end 2 måneder) at tiden var forpasset.

Det vigtigste for Skovforeningen er at tilgodese de stormfaldsramte skovejere.

Derfor valgte vi det næstbedste, nemlig at bede Stormrådet sikre vandlagring af tømmer fra statsskovene. Det skal stabilisere træmarkedet nu hvor der er stort overbud. 1999-vandlagrene viste sig vel store, og de er endnu ikke tømt. Derfor har vi ønsket mindre lagre nu i 2005.

Vi vil arbejde for at vandlagringen kommer til at sikre den afklaring og gennemsigtighed som træmarkedet og skovbruget har brug for.

Vi fastholder kravet om lige vilkår for vandlagring af stormfaldstræ i fremtiden. Det forvrider markedet at kun statsskovene får støtte til vandlagring. Der er brug for sund konkurrence mellem markedets aktører, også på dette område.

Mere om stormfald:

- *Merhugstfradraget væk, side 16*
- *www.stormfald.dk, side 21 og **Fejl!***
Bogmærke er ikke defineret.
- *Markedet for nåletræ, side 26*

DEN NYE REGERING

Skovbruget med i regeringsgrundlaget

Regeringen fortsatte efter Folketingsvalget 8. februar. Det nye regeringsgrundlag sætter rammerne for de næste års skovpolitik.

Skovbrugets økonomi er endelig kommet på Regeringens dagsorden.

I det nye regeringsgrundlag står:

"Langsigtet bæredygtighed for skovbrugene: Regeringen vil nedsætte et udvalg, som skal vurdere den langsigtede bæredygtighed for skovbrugene og mulighederne for at forbedre de økonomiske rammer, herunder ejendomsbeskatning, for privat skovdrift."

Dette udvalg skal afrapportere til Regeringen i maj 2005.

Regeringen har i skrivende stund ikke offentliggjort konklusionerne eller hvilke politiske konsekvenser den vil drage.

Skovforeningen er indtil videre tilfreds med at Regeringen endelig har taget skovbrugets økonomi på sin dagsorden. Vi tager det som et varsel om konkrete initiativer der vil forbedre skovens økonomi reelt.

Vi kan ikke forestille os andet end at Regeringen gør noget ved skovens åbenlyse problemer:

- Beskatningen af skovene stiger konstant, samtidig med at indtægterne er mindre end nogensinde.
- Medarbejderne og faglig viden om skovene forsvinder som følge af den katastrofale økonomi.
- Mulighederne for at bevare og udvikle skovens naturværdier falder som følge af den katastrofale økonomi.
- Orkanen 8. januar ødelagde masser af danske skove – og vil ødelægge træmarkedet i hele Østersøområdet i flere år fremover.
- I den internationale konkurrence holdes dansk skovbrug fast af nationale særregler og højere omkostninger. Det stemmer ikke med det politiske mål om en friere verdenshandel.

Statsskovene skal samarbejde med private

Regering vil satse på offentlige-private partnerskaber, også på skovområdet.

Skovforeningen er glad for initiativet.

Regeringen skriver i sit nye regeringsgrundlag:

"Det offentlige skal blive bedre til at bruge markedet når det leverer service til borgerne.

Anvendelsen af private leverandører kan give øget effektivitet og fleksibilitet.

Regeringen ønsker at fremme nye organisations- og samarbejdsformer mellem den private og den offentlige sektor.

Blandt andet skal alle statslige bygge-, anlægs- og forsyningsprojekter testes med henblik på at løse hele eller dele af projekterne i et Offentligt-Privat-Partnerskab."

Skov- og Naturstyrelsen vil derfor drøfte offentlige-private partnerskaber på naturområdet med det private skovbrug.

Baggrunden er at samfundets efterspørgsel på natur stiger støt. Dermed stiger også den økonomiske værdi af naturværdier og naturoplevelser.

Skov- og Naturstyrelsen vil nu skabe mulighed for "at private parter kan deltage i udviklingen af nye produkter og få del i værditilvæksten".

Dansk Skovforening, Hedeselskabet og Skovdyrkerforeningerne har taget imod Skov- og Naturstyrelsens invitation med glæde og forventning.

De private skove skal have flere indtægter i fremtiden – det er nødvendigt for en bæredygtig skovdrift – og de indtægter må også komme som betaling for naturværdier og naturoplevelser.

Hidtil har de danske statsskove i langt højere grad end de private fået sådanne ydelser betalt, nemlig fra skatteyderne.

Skovforeningen håber at et udvidet offentligt-privat partnerskab på naturområdet kan være med til at sikre åbenhed, effektivitet og fair konkurrence om de ydelser som skovene leverer til samfundet.

Det vil, som Skov- og Naturstyrelsen peger på i invitationen til de private skove, kunne danne grundlag for at der samlet set skabes flere miljøgoder end hvis det alene skulle være en opgave der løftes af det offentlige.

Nationale naturområder: Gene eller chance ?

Regeringens flagskib på naturområdet bliver etablering af større naturområder i Danmark. Man vil kalde dem nationalparker. Ingen aner hvad det i praksis vil indebære.

Skovforeningen arbejder for at udvikle skovejernes muligheder i naturområderne - og for at sikre frivillighed for ejerne.

For skovbruget kan der være store perspektiver i de sammenhængende naturområder: Skovejere, turismeerhvervet, myndigheder og politikere finder forhåbentlig sammen i lokale aftaler hvor skovbruget leverer naturbeskyttelse, nye naturværdier og nye oplevelsesmuligheder - og bliver betalt for det.

Men sagen er kun lige begyndt. Og den rummer også risici for spild af tid og penge – og i værste fald overgreb imod skovejernes ejendomsret og handlefrihed i den fremtidige drift og udvikling af ejendommen.

Hvis de politiske ønsker skal opfyldes, er det nødvendigt at der følger en økonomi med så de berørte ejere kan medvirke positivt. Men foreløbig er økonomien langt fra sikret, og det gør mange lodsejere usikre på projektet.

I sommeren 2005 får Miljøministeren de lokale pilotprojekters forslag til indhold og afgrænsning af naturområderne. Ingen aner hvad der derefter beslutes - om områder, virkemidler, magtfordeling og økonomi.

Derfor har skovejerne ofte meget forskellige holdninger til sagen.

Vi ser frem til at Regeringen erklærer hvad den vil med områderne – og hvad den vil betale.

Skovforeningen arbejder for at udvikle skovejernes muligheder i naturområderne – og for at sikre frivillighed for ejerne.

Vi sidder i den nationale følgegruppe for de 7 pilotprojekter. Den skal samle erfaringerne til et ensartet grundlag for Miljøministeren og Folketinget.

Vi sidder også i en arbejdsgruppe under følgegruppen. Arbejdsgruppen skal pege på mulige betalingsmodeller til brug overfor skovejerne i områderne.

Skovforeningens betingelser til de nationale naturområder

- Skovejerne skal informeres tidligt og fyldestgørende om de planer der kan påvirke de private skove i naturområderne. Jo bedre skovejerne bliver inddraget i planlægningen, jo mere vil de medvirke i de fremtidige projekter.
- De enkelte skoves medvirken skal være frivillig. Politikere, myndigheder og interesseorganisationer bør melde klart ud at de støtter og vil overholde dette. Det vil fremme de private skoves medvirken.
- De private skove skal betales for de særlige ydelser som skovene leverer og for de tab som skovene bliver påført.
- Der skal gives tid og penge til at bruge jordfordeling som redskab: Ejeren af en skov inden for naturområdet skal fx kunne tilbydes et areal udenfor som alternativ til at acceptere begrænsninger i sin skovdrift.
- Naturområdernes mål og forudsætninger fastsættes tidligst når alle pilotprojekternes resultater er blevet vurderet samlet, også politisk.
- Navnet "nationalparker" er misvisende. Det må ikke blive en løftestang for udefrakommende krav til fx naturbeskyttelse via en fremtidig international klassificering af begrebet "nationalparker".
- Den fremtidige ledelse og tilhørende magtbeføjelser i naturområderne skal afklares så de private ejendomme får afgørende indflydelse på deres egne forhold.

NY SKOVLOV

Den nye skovlov trådte i kraft 1. oktober 2004.

Nu skal masser af detaljer fastlægges i bekendtgørelser, vejledninger og administrativ praksis.

Nye forhindringer for børnehaver og spejderhytter

Naturbeskyttelsesloven åbner for skovbørnehaver og spejderhytter i skov. Men bekendtgørelsen trækker den modsatte vej med unødigt restriktive regler og regler der ikke tilgodeser de større skoves ønsker.

Nye åbninger for golfbaner

Skovforeningens fik under Folketingets slutforhandlinger om Naturbeskyttelsesloven visse lempelser i mulighederne for at etablere golfbaner på jord i fredskov. Der vil nu i højere grad blive anlagt en helhedsbetragtning. Flere betingelser skal dog opfyldes for at fredskov kan inddrages til golfbane:

- Skoven må ikke besidde væsentlige kvaliteter til opfyldelsen af skovlovens formål.
- Samlet set skal landskab, natur, miljø og friluftslivets muligheder forbedres.
- Der skal være offentlig debat om projektet, fx gennem en lokalplan.

Ny formand for Skovrådet

Skovrådet rådgiver Miljøministeren og dermed Skov- og Naturstyrelsen i skovbrugsfaglige spørgsmål. Skovrådet blev heldigvis bevaret som et krav i Skovloven.

Tilmed blev et gammelt ønske fra Skovforeningen, Naturfredningsforeningen og Friluftsrådet imødekommet: Formanden bliver ekstern, det vil sige ikke ansat i Skov- og Naturstyrelsen.

Skovforeningen ser frem til arbejdet i det nye Skovråd. Vi forventer at Rådet nu får en reelt fri og rådgivende rolle for Miljøministeren og Skov- og Naturstyrelsen.

Mange andre nye regler på vej

Der skal fastsættes regler på en lang række andre områder inden for skovl oven.

Skovforeningen går ind i dette arbejde for at sikre ejerne de bedste vilkår.

Reglerne ligger blandt andet på disse områder:

- Pålæggelse af fredskovspligt.
- Ophævelse af fredskovspligt.
- Udlæg af erstatningskov.
- Udstykning.
- Majoratsskov.
- Tilskud.
- Beskyttelse af naturtyper og levesteder for arter til opfyldelse af Danmarks Natura 2000-forpligtelser.
- Meddelelse af påbud.
- Klageregler.

Natura 2000 i Skovloven: Se side 11

NATURA 2000

Skovforeningen hjælper skovejere med aftaler om Natura 2000

Natura 2000 er en EU-beskyttelse af dyrs og planter leveområder. Danmarks nye skovlov har sat rammerne for Natura 2000 i danske skove.

Nu går beskyttelsen i gang.

Skovforeningen hjælper ejer og myndighed til at indgå aftaler – uden regning til ejeren.

Skov- og Naturstyrelsen skal nu og de næste 4 år:

- Kortlægge beskyttelsesinteresserne i alle registrerede Natura 2000-områder i skov. Skovforeningen har været med til at udvikle kriterierne for denne kortlægning.
- Udpege de enkelte arealer der skal beskyttes.
- Lægge plan for de udpegede områder.
- Aftale beskyttelse, pleje og betaling for fremtiden med skovejeren. Hvis der ikke opnås en aftale, kan myndighederne bruge påbud overfor ejeren. I dette tilfælde har Skovforeningen i 2004 sikret skovejerne erstatning.
- Rapportere til EU om områdernes bevaringsstatus.

Skovforeningen kan i hver enkelt sag hjælpe skovejeren og Skov- og Naturstyrelsen med at indgå aftaler. Dette tilbud til ejerne betales af Skov- og Naturstyrelsen.

Yderligere beskyttelse måske på vej

Måske skal der endnu mere til end skov- og naturbeskyttelseslovenes Natura 2000-regler for at opfylde EUs habitatdirektiv fra 1992.

Direktivet kræver "en streng beskyttelsesordning" for en række konkrete arter (ifølge artikel 12 om arter nævnt i direktivets bilag IV).

Skov- og Naturstyrelsen skal nu afgøre om en retlig sikring af denne artsbeskyttelse vil betyde at skovloven og naturbeskyttelsesloven skal ændres.

Skovforeningen følger dette arbejde intenst.

For få MVJ-midler får konsekvenser

En stor del af midlerne til miljøvenlige jordbrugsforanstaltninger (MVJ) skal bruges på Natura 2000-arealer. Desværre er der for få midler i forhold til behovet for naturbeskyttelse, og midlerne administreres så stift at de ikke gavner beskyttelsen mest muligt.

Direktoratet for FødevarerErhverv vil primært bruge MVJ-midlerne inden for den formelle grænse for et udpeget Natura 2000-område. Midlerne rækker herefter ikke til at betale skovejere for at drive fx naboarealer så de bidrager til beskyttelsen i selve det udpegede område.

Skovforeningen har bedt om fleksibilitet som kan give mere naturbeskyttelse for pengene. Direktoratet ville overveje ønsket inden man prioriterede midlerne for den næste periode, men vort ønske er ikke imødekommet.

Vi beklager at MVJ-midlernes således ikke kan udnyttes bedst muligt ved i naturbeskyttelsen.

Grundlæggende er problemet at der er afsat for få midler til den naturbeskyttelse der er brug for i Danmark, både i og udenfor Natura 2000-områderne.

Fejl i ny udpegning af fuglebeskyttelsesområder

Skovejere har fundet fejl i grundlaget for udpegningerne af fuglebeskyttelsesområder i deres skove. Skovforeningen har hjulpet med at få fejlene rettet.

I 2004 foreslog Skov- og Naturstyrelsen en revision af udpegningsgrundlaget for EFs fuglebeskyttelsesområder i Danmark. De er en del af EUs Natura 2000-områder. Styrelsen fastlagde også kriterierne for at medtage, tilføje og udtage fuglearter fra udpegningsgrundlaget.

Skovforeningen opfordrede medlemmerne til selv at kontrollere de nye udpegninger. Vi fik mange reaktioner, og vi har hjulpet ejerne med at få myndighederne til at dokumentere at kriterierne for optagelse af nye fuglearter var opfyldt.

Det har vist sig at kriterierne ikke altid er blevet fulgt. I nogle tilfælde er arter derefter fjernet fra udpegningsgrundlaget.

JAGT OG VILDT

Udsætning af fasaner, ænder og agerhøns

Følg de etiske retningslinier

Udsætning af fugle er et væsentligt element i skovbrugets indtjening på jagt. Derfor er det vigtigt at hele aktiviteten har bred accept i samfundet.

Skovforeningen har sammen med landbrugets og jægerne organisationer skrevet retningslinier for opdræt og udsætning af ænder, fasaner og agerhøns. Danske Herregårdsjægere har trykt retningslinierne i en folder som Skovforeningen sendte til medlemmerne i november 2004.

Retningslinierne giver praktiske anvisninger på hvordan opdræt og udsætning bør gennemføres. De supplerer lovgivningen ved at basere sig på erfaringer og etiske overvejelser.

Skovforeningens vil skabe bedre resultater og højere kvalitet i opdræts- og udsætningsarbejdet. Vi opfordrer praktikerne til at læse og følge retningslinierne.

Vildtforvaltningsrådet undersøger forsvarligheden af indfangning, opdræt, udsætning og afskydning

En arbejdsgruppe, kaldet Fasangruppen, afrapporterer til Vildtforvaltningsrådet sidst i 2005.

Gruppen skal "vurdere om der inden for de gældende retlige rammer og henset til de i dag faktisk eksisterende forhold vedrørende indfangning, udsætning og afskydning af fugle primært fasaner, agerhøns og gråænder, er behov for en ændret detaljeregulering, udarbejdelse af vejledninger/rådgivning eller anbefalinger, f.eks. i form af nye jagtetiske regler, der vurderes at kunne fremme en eventuel ønsket ændret adfærd ved jagt på indfangede, opdrættede og udsatte fugle."

I arbejdsgruppen deltager organisationer som er stærkt kritiske over for jagt i almindelighed og jagt på udsatte fugle i særdeleshed.

Skovforeningen deltager aktivt i dette arbejde.

Der er ingen dokumentation for problemer i den nuværende praksis med indfangning, opdræt og udsætning. Men selve afskydningen provokerer stærke følelser i dele af offentligheden. Derfor er det særlig vigtigt at skovejerne håndterer hele aktiviteten fuldt forsvarligt, både biologisk, sundhedsmæssigt og dyreetisk.

Skovforeningen arbejder for at denne vigtige aktivitet kan fortsætte til glæde for både jægere og skovejere.

Mere kronvildt og handlefrihed for skovejerne

Vildtforvaltningsrådet har udgivet etiske retningslinier for jagt på kronvildt og etableret regionale kronvildtgrupper.

Skovforeningen er repræsenteret i hver af disse grupper.

Flere organisationer i Vildtforvaltningsrådet har ønsket strammere regler for jagt på kronvildt efter eksempler på ikke-bæredygtig jagt. Et forslag har været stop for jagt på hjorte i september.

Der er dog nu enighed om at der lige nu ikke er behov for strammere regler da bestanden generelt er i fremgang.

I stedet skal 10 lokale kronvildtgrupper bistå med gennemførelsen af de nye etiske retningslinier for jagt på kronvildt. Kendskabet til retningslinierne skal udbredes, og der skal skabes overblik over bestandsudvikling og afskydning.

For Skovforeningen er det vigtigt at kronvildtjagten fortsat udvikles og bidrager til skovenes økonomi. Vi vil værne om jagtens værdi på et bæredygtigt grundlag. Skovejerne skal fortsat kunne regulere bestanden så skaderne på skoven er acceptable for den enkelte ejer.

Ingen forsikring for vildtskader

I debatten om kronvildt har lodsejerne ønsket erstatning for vildtskader, i forventning om endnu mere kronvildt i fremtiden.

Skovforeningen har sammen med Dansk Landbrug, Oxbøl Statsskovdistrikt og forsikringsmæglerfirmaet AON søgt at etablere en forsikring for skader fra kronvildt, gæs og råger. Vi har samlet materiale om skadernes omfang, historiske udvikling og geografiske placering

Desværre var ingen forsikringsselskaber interesseret i at udbyde vildtskadeforsikringer.

Der blev ikke taget stilling til hvem der skulle betale præmien for sådan en forsikring, og der var ikke grundlag for at beregne forsikringspræmien.

Derfor er der i øjeblikket ikke udsigt til en forsikring for vildtskader.

Skovforeningen vil gennem Vildtforvaltningsrådet søge at der etableres bedre fødemuligheder (vildt-agre) på statens arealer samt dyrkningsaftaler med de hårdest ramte private lodsejere.

Afsætning og behandling af vildt

Reglerne for behandling af vildt til fødevarer blev strammet i 2003 efter nye EU-regler. Skovforeningen har undersøgt om de danske regler er strammere end EU kræver. Vi har fundet to afvigelser mellem EU-direktivet og dansk lov – og at de britiske regler er lempeligere end de danske.

Fødevedirektoratet har på den baggrund henvist til de britiske myndigheder eller EU-kommissionen hvis sagen skal belyses nærmere.

Vi vil på www.skovforeningen.dk beskrive vilkårene og mulighederne for afsætning af vildt.

Det er vigtigt for omverdenens accept af jagt at nedlagt vildt bliver anvendt til fødevarer.

Rovfugle og musegift

Dansk Ornitologisk Forening har flere gange i årets løb angrebet skovbruget for at bruge så meget musegift at det påvirker bestanden af rovfugle.

Der er dog ingen nærmere dokumentation for at skovbruget har rovfugle på samvittigheden. Alle kan købe og bruge musegift, og det er svært ud fra salgstal at vurdere brugen af musegift i skovbruget.

Skovforeningen søger at indsamle tal og erfaringer med musegift på en række løvskovsdistrikter for at belyse omfanget og behovet.

NY NATURBESKYTTELSSESLOV

Den nye Naturbeskyttelseslov trådte i kraft 1. oktober 2004 med klare forbedringer, både i forhold til det første lovforslag og til den gamle lov.

2 problemer i fredningsprocedurerne

I de nye fredningsprocedurer er dog to uacceptable problemer som Skovforeningen fortsat forfølger:

- *For dårlige budgetter til beslutningerne*
Sagsrejseren skal levere budgettet for en frednings omkostninger – og Fredningsnævn og Naturklagenævn skal lægge betydelig vægt på dette budget, uanset at det er et partsindlæg.
Og værre endnu: Der er sat standardsatser for forskellige typer indgreb, uden at variationen i de hidtidige erstatninger er synlig.
Begge dele giver politikere og myndigheder et urimelig usikkert beslutningsgrundlag, og dermed en urimelig usikkerhed for lodsejerne. Det kan skade ejere der får fredningssager.
For samfundet er det skidt at fredningsbudgetterne leveres af de mange enkelte sagsrejsere. Det forhindrer en samlet prioritering der giver mest natur for pengene.
- *Ejerne får stadig ikke fuld og hel erstatning*
Erstatninger forrentes kun med diskontoen og først fra fredningskendelsen er afsagt - måske årevis efter at ejendommen er blevet bundet.

Skovforeningens protest imod at en sagsrejsers øjensynlig kunne holde en fredningssag kørende med tilbagevendende 2-årige forlængelser er dog imødekommet. Det er nu præciseret at en sag kun kan forlænges med 1 periode á 2 år.

Generelt søger vi sammen med skovejerne at vise at naturen kan beskyttes på en anden og ofte bedre måde end ved fredning. Bedst er aftaler hvor ejeren er en aktiv og motiveret samarbejdspartner. Det gavner alle parter og naturen.

Klistermærket der afsluttede adgangsdebatten

5 års debat om adgangsreglerne til private skove fik et punktum i 2004:

Et klistermærke med to justeringer i adgangsreglerne blev sendt ud til alle skovejere der tidligere har modtaget det grønne skovskilt med adgangsreglerne.

Skovforeningen vurderer at befolkningens behov for adgang til skovene, er rigeligt sikret med de nye adgangsregler, suppleret med lokale aftaler om skovgæsternes særlige ønsker.

Vi lægger stor vægt på at forhindre enkeltsager der kan provokere politikere til at se på adgangsreglerne igen.

LANDBRUGSLOVGIVNING

Enkeltbetalingsordningen: Ingen penge til skovbruget

En lang række af EUs støtteordninger til landbrug er blevet samlet i den nye enkeltbetalingsordning. Skovbruget får kun minimal nytte af ordningen, men alligevel en del administrativt arbejde. Skovforeningen arbejder for at holde skovenes administrative byrde nede.

EUs nye enkeltbetalingsordning giver støtte til landbrugsarealer. Samtidig giver Danmarks nye skovlov ejerne ret til at rydde 10 % af en fredskov for at etablere lysåbne arealer.

På grund af uklare formuleringer af reglerne spurgte Skovforeningen i 2004 Fødevarerministeriet om skovejere kan få ret til EU-støtte ved at rydde fredskov ?

Ministeriet svarede at:

- Skovarealer og naturarealer er ikke berettiget til støtte. Nyetablerede åbne arealer i skoven regnes fortsat som en del af skovarealet.
- Arealer der traditionelt og gennem lang tid har henligget som landbrugsjord (fx græsningsfolde og tjenestejorder) kan få betaling selv om de formelt er pålagt fredskovspligt.

Krydsoverensstemmelse: Juletræer og pyntegrønt skal meldes

Enkeltbetalingsordningen kræver krydsoverensstemmelse: En række love skal være overholdt for at man kan få støtte til landbrug.

Skovdriften er inddraget i kravene, specielt med den urimelighed at alle arealer med juletræer og pyntegrønt i fredskov skal indberettes, uanset at disse arealer aldrig kan modtage enkeltbetaling.

Der kræves krydsoverensstemmelse i skov på disse områder:

- Beskyttelse af Natura 2000-områder
- Beskyttelse af reder og redetræer
- Brug af fælder.

Skovforeningen bad derfor Direktoratet for FødevarerErhverv afklare regleres rækkevidde.

Direktoratet har givet flere modstridende svar, men efterhånden har dette billede tegnet sig:

- Arealer med juletræer og pyntegrønt i fredskov skal indberettes – selv om arealerne *altid* vil indgå i skovarealet og *aldrig* vil kunne udløse støtterettigheder.

Denne åbenlyse urimelighed skyldes at EU i et bilag til Romtraktaten har defineret juletræer og pyntegrønt som en landbrugsafgrøde, også når den dyrkes i skov. Da dette blev defineret, havde det ingen politiske konsekvenser for skovbruget.

Når EU definerer juletræer og pyntegrønt som landbrug, så overtrumfer det den modsatte fortolkning som ligger i dansk lovgivning, nemlig at skovprodukter også omfatter juletræer og pyntegrønt.

- Tjenestejord, græsningsarealer og arealer med økologisk produktion i skov skal indberettes.
- Overtrædelse af reglerne for skovdriften på ikke-indberettede arealer har ikke konsekvenser for opnåelse af EU-tilskuddene.
- En tredjemands, fx en jagtlejers, overtrædelse af reglerne har som udgangspunkt ikke konsekvenser for opnåelse af EU-tilskuddene.

Bopælspligt: Skovforeningen imødekommet

Bopælspligten ligger i den nye lov om landbrugs-ejendomme.

Skovforeningen foreslog i 2004 at hvis man ejede en skovejendom i tilknytning til et landbrug, burde man kunne opfylde sin bopælspligt ved at bebo skovejendommen. Ved frasalg af skoven, flytter bopælspligten tilbage til landbrugsejendommen.

Det tegner til at dette forslag bliver imødekommet i form af anbefalede dispensationer i disse situationer.

Bjørneklo: Ejeren har ikke pligt til at bekæmpe

Den nye lov om drift af landbrugsjorder sætter rammerne for bekæmpelsen af bjørneklo:

- Myndighederne kan påbyde en ejer at bjørneklo bliver fjernet fra hans ejendom. Bekæmpelsen skal ske tilbagevendende gennem 10 år.
- Myndighederne kan ikke kræve at ejeren deltager i eller betaler til bekæmpelsen.
- Hvis ejeren ikke selv vil bekæmpe sin bjørneklo, skal myndighederne gøre det. Uden udgift for ejeren.

Men flere kommuner har givet påbud til lodsejere uden at nævne konsekvensen af at ignorere påbuddet. Det kan forlede lodsejere til at tro at de selv har pligt til at bekæmpe bjørnekloen.

Skovforeningen har skrevet til disse kommuner at de skal oplyse lodsejerne om de korrekte retsvirkninger af et påbud.

Stadig urimelig rydningspligt

En urimelig rydningspligt på ubevoksede landbrugsarealer er nu indført af den nye lov om drift af landbrugsjorder. Rydningspligten er et uliberal indgreb der kun fremmer myndighedernes styring af udviklingen på enkeltarealer.

Skovforeningen protesterede forgæves.

Åbning for store haver og parker

Den nye lov om drift af landbrugsjorder indeholder også urimeligt bureaukrati i forbuddet mod nye haver og parker større end 2 ha på landbrugspligtig jord.

Der blev dog på målstregen indført en mulighed for dispensation efter at Skovforeningen havde protesteret imod det nye forbud.

Landbrugsarealer med fredskovpligt afskæres fra grønne tilskud

Direktoratet for FødevarerErhverv stiller en meningsløs betingelse i to nye bekendtgørelser:

For at få miljøbetinget tilskud til landbrug eller tilskud til overgang til økologisk jordbrug, må et areal ikke være pålagt fredskovpligt.

Men mange og store landbrugsarealer er af historiske grunde pålagt fredskovpligt. Disse arealer har altid fulgt de almindelige regler om landbrugstilskud. Nu skal disse arealer så afskæres fra to grønne tilskudsmuligheder.

Skovforeningen og Dansk Landbrug har bedt Direktoratet om at fjerne reglen om fredskovpligt. Vi håber at urimeligheden er utilsigtet.

Vi har rykket for en reaktion, men har endnu intet hørt.

SKAT PÅ SKOV

Beskatningen af de danske skove forhindrer bæredygtig skovdrift.

Skovforeningen arbejder fortsat på at få forbedringer.

Vi forventer at hele skovbrugets beskatning bliver taget op af Regeringens udvalg der skal vurdere skovbrugets bæredygtighed (se side 8).

Grundværdierne ansættes stadig forkert

Skovforeningen har i årevis arbejdet for at skovbrugets grundværdier bliver ansat mere rimeligt. Grundværdierne bør fastsættes med udgangspunkt i arealernes indtjeningssevne og ikke i forhold til handelsværdien.

Vi har endnu ikke fundet politisk accept af synspunktet. Regeringen ønsker ikke at ændre vurderingsloven for et enkelt erhvervs vedkommende – selv om Dansk Landbrug bakker Skovforeningen op således at en ændring for skovbruget ikke vil udløse et samtidigt krav om lempelser til landbruget.

Vi mener fortsat at lovens bogstav støtter Skovforeningens fortolkning af reglerne. En ny vurderingspraksis burde derfor ikke kræve en lovændring.

¾ af skovbruget snydt for landbrugets ejendomsskattelempe

I finansloven for 2005 fik landbruget lempet sin ejendomsskat fordi de direkte EU-tilskud til erhvervet blev nedsat. Den fjerdedel af de danske skove der er samvurderet med landbrug fik den samme lempelse.

Men de resterende ¾ af skovbruget fik ingen lempelse - fordi skovbruget ikke modtager direkte EU-tilskud.

Det er oplagt urimeligt. Hvis reduktion i ejendomsskatten kun kan ske sammen med en reduktion i EU-tilskuddene, kan skovbruget aldrig få reduceret sin ejendomsskat.

Og sammenlignet med vore nabolande giver den danske ejendomsskat for skovbruget ulige konkurrencevilkår.

Skovforeningen har haft foretræde for Folketingets skatteudvalg, men ingen partier syntes at have forståelse for skovbrugets håbløse økonomiske situation. End ikke denne mindre lempelse som et signal om vilje til at hjælpe skovbruget var man åben for.

Regeringens begrundelse for ikke at hjælpe skovbruget var at skovbruget ikke var nævnt i regeringsgrundlaget. Det er det nu, og vi håber derfor på en ny og bedre politisk udvikling (se side 8).

Merhugstfradraget væk for 2005-stormfaldet

Regeringen fjernede i 2002 merhugstfradraget. Det er blevet brugt ved alle stormfald siden 2. verdenskrig og senest efter 1999-stormfaldet.

Skovforeningen har siden søgt at få politikerne til at indføre en moderniseret merhugstordning ved stormfald. I vore nabolande har man allerede særlige ordninger til udligning af konjunkturerne efter stormfald. Men i Danmark er der endnu intet sket politisk.

Derfor har ejere der blev ramt af stormfaldet 8. januar 2005 ikke den samme mulighed som tidligere for at indtægtsføre en del af kapitalhævningen uden beskatning. Det er ikke rimeligt at staten således skal profiteres af skovejernes ulykke.

Vi må forvente at en merhugstordning vil indgå i arbejdet i Regeringens skovudvalg (se side 8).

INTERNATIONAL SKOVPOLITIK

EU's landdistriktsprogram tegner godt

EU's kommende landdistriktsprogram ser ud til at lande godt: Skovvejere bliver betalt for at levere bløde værdier som samfundet efterspørger.

EU er på vej med en ny forordning om udviklingen af landdistrikter. Den skal gælde for 2007-2013. Skovbruget ser heldigvis ud til at komme med i forordningen.

Skovforeningen har foreslået at skovene skal kunne sælge bløde værdier til samfundet på markedsvilkår. Så får samfundet mest natur for pengene, og skovbruget får en højst tiltrængt indtægtsmulighed.

Sagen ser ud til at gå den rigtige vej, og Skovforeningens forslag ser ud til at blive tilgodeset i vid udstrækning. Det bliver i så fald et stort skridt fremad mod en fair betaling fra samfundet for skovenes flersidige produktion.

Skovforeningen vil nu udvikle betalingsmodeller for bløde værdier

Skovforeningen har nedsat en arbejdsgruppe der skal udvikle modeller for betaling til skovvejere for aktiviteter under det kommende landdistriktsprogram. Vi søger også at gennemføre pilotprojekter der ud fra en helhedsplan, gerne for flere ejendomme samlet, udvikler og afprøver de enkelte betalingsmodellers anvendelighed.

Skovbruget måske på rette vej i EU

EU-kommissionen har evalueret EU's skovbrugsstrategi fra 1998. Kommissionen lover bedre koordinering fremover af de EU initiativer som vedrører skovene.

Det er også tiltrængt.

Selv om skovpolitik er et nationalt anliggende for EU's medlemslande, tages masser af beslutninger i EU som i høj grad påvirker skovene, skovbruget og ejernes handlefrihed. Det gælder især natur- og miljøområdet.

Men da EU ikke har et formelt mandat på skovområdet, behøver EU ikke at vurdere konsekvenserne for skovene når der drives politik på andre områder. Det er desværre situationen i dag.

Det er lykkedes Skovforeningen sammen med vore nordiske og europæiske søsterorganisationer i NSF og CEPF at få EU-kommissionen til at love bedre koordinering af initiativer som vedrører skovene. Som næste skridt vil vi påvirke Parlamentet og Ministerrådet til at indse og stoppe EU's hidtidige stedmoderlige behandling af skovene.

Kampen mod illegal skovhugst kan øge bureaukratiet

EU vil bekæmpe illegal skovhugst i verdens skove. En licensordning er på vej for at sikre at træ der indføres i EU er lovligt fældet.

Skovforeningen søger både gennem de danske myndigheder og vores nordiske samarbejde (NSF) at modvirke bureaukratiske regler der generelt kan gøre handel med træ vanskeligt.

Vi følger det videre arbejde tæt.

Nordisk skovbrug samarbejder om stormfald, politik og information

Hjemmeside og nyhedsbrev fra NSF

De fire nordiske skovvejerforeninger er samlet i NSF. Vi har i 2004 åbnet www.nordicforestry.org og udsender nu et gratis ugentligt nyhedsbrev til politikere, myndigheder og andre samarbejdspartner uden for Norden, især i Bruxelles. Dermed har nordisk privat skovbrug fået en platform som understøtter NSF's politiske arbejde i Bruxelles.

Samarbejde om stormfaldet 8. januar

Den gode kontakt mellem skovvejerorganisationerne viste sin værdi efter stormfaldet 8. januar som ramte de sydsvenske og danske skovvejdere hårdt.

Hurtigt efter stormen mødtes skovvejerforeningerne og fandt fælles løsninger på maskinoparbejdningsskapacitet, prioriteringer for råtræforbruget på træindustrier samt udveksling af viden om oparbejdning, lagring og genplantning.

Skovforeningen følger fortsat udviklingen i Sverige nøje – og specielt den svenske regerings initiativer overfor de ramte skovvejdere.

Vi håber danske skovvejdere får samme gode vilkår da træet skal afsættes på det samme internationale marked.

SKOVBRUG

Skovforeningen vil rådgive medlemmerne bedst muligt om jura, økonomi, natur, markedsføring og kommunikation og bidrage til skovbrugets faglige udvikling

MEDLEMSSERVICE

Rådgivning om jura, økonomi, natur, markedsføring og kommunikation

Skovforeningen bliver bedt om hjælp i stort set alle typer sager som en lokal skovadministration kan blive konfronteret med.

Vi kan hjælpe både med skovrelaterede emner og på en lang række andre områder.

I de enkelte sager strækker vores ydelser sig fra gratis telefonisk rådgivning til deltagelse i konkrete sagers løsning på ejendommene.

I visse tilfælde indtræder Skovforeningen direkte på ejerens vegne overfor myndighederne, naturligvis i en tæt dialog med ejeren. I andre sager deltager vi som syns- og skønsmand.

Vi opfordrer medlemmerne til at kontakte Skovforeningen så tidligt som muligt i et sagsforløb hvis det kan forudsiges at vores assistance bliver nødvendig senere i forløbet.

Måske har vi nogle gode råd allerede på dette tidspunkt.

Nemmere regnskabsskemaer - og nu på nettet

Det er blevet lettere at deltage i Skovforeningens årlige statistik over de private skoves økonomi.

Dels er spørgeskemaet blevet enklere. Dels kan skemaet nu besvares over internettet på adressen www.skovforeningen.dk/rso. Det sparer tid, både for skovejeren og for Skovforeningen.

Moderniseringen vil forhåbentlig sikre en fortsat bred deltagelse af skove i statistikken. Den er fortsat et af Skovforeningens vigtigste redskaber når vi skal dokumentere skovbrugets økonomiske vilkår overfor fx politikere og presse.

Hovedresultaterne fra statistikken over skovenes økonomi i 2004 vil blive fremlagt på generalforsamlingen 8. juni 2005.

Medlemsmøde om stormfaldet

I Skørping 18. januar 2005 afholdt Skovforeningen sammen med Skov & Landskab og Skov- og Naturstyrelsen et informationsmøde om stormfaldet 10 dage tidligere.

Mødet samlede omkring 120 deltagere.

ALTERNATIVE INDTÆGTER

Markedsorientering om alternative indtægter

Danskernes efterspørgsel på naturoplevelser har aldrig været større end nu. Det giver de private skove nye muligheder for at tjene penge på andet end træ.

Skovforeningen undersøger løbende markedet for en række vidt forskellige produkter fra skovene, og resultaterne bliver samlet på medlemsafdelingen af www.skovforeningen.dk. Der er foreløbig behandlet 11 produkter:

- Gravplads for dyr
- Grundvand
- Husudlejning
- Jagt
- Juletræsarrangementer
- Klatring
- Kommuneaftaler
- Orienteringsløb
- Overnatning i skov
- Ridning
- Skovbørnehaver

For hvert produkt er beskrevet den relevante lovgivning og de praktiske og økonomiske erfaringer som skovbruget, ifølge Skovforeningens oplysninger, har gjort med produktet.

Desuden er der lagt en række generelle råd ud om at finde den enkelte skovs specielle kvaliteter og muligheder, om at undersøge de mulige kunders behov og betalingsvilje, om prissætning og om markedsføring.

Det er af største vigtighed for skovbruget at udvikle nye indtægter.

Skovforeningen søger fortsat at indsamle skovejernes viden og erfaringer på området, og vi opfordrer derfor alle til at kontakte os hvis man har ideer eller eksempler.

Samtidig søger vi sammen med skovejere og andre parter som fx virksomheder, forskere og organisationer at udvikle og markedsføre nye produkter fra skovbruget.

Orienteringsløb: Ny aftale på vej

Skovforeningen og Dansk Orienterings-Forbund skal forhandle en ny aftale om orienteringsløb på plads.

Der vil ikke længere være vejledende priser i aftalen.

Både Skovforeningen og Orienteringsforbundet har været glade for aftalen fra 1996 om orienteringsløb i private skove. Nu skal aftalen revideres i lyset af de mange års erfaringer.

De vejledende priser for afholdelse af løb vil udgå af aftalen. Det skyldes Konkurrencelovens forbud mod at Skovforeningen udsender vejledende priser. Af samme grund er der ikke på www.skovforeningen.dk angivet indekserede priser for løb der afholdes i 2005.

Prisen skal derfor fastsættes ved aftale i hver enkelt sag.

CERTIFICERING

Statsskovene forsøger certificering – både med PEFC og FSC

Miljøministeren annoncerede i 2004 at to statskovdistrikter, Kronborg og Fussingø, skal certificeres efter både PEFC- og FSC-ordningen. Det kan meget vel være optakten til at alle danske statsskove skal certificeres.

Meldingen fik straks Skovdyrkerforeningerne og Hedeselskabet til at annoncere at de begge vil tilbyde gruppecertificeringer under PEFC. Det vil gøre certificering mulig for mindre ejendomme.

Skovforeningen tilbyder konsulentbistand til skovejere som ønsker deres skov certificeret.

PEFC i Danmark

13.618 ha dansk skov er PEFC-certificeret (1. april 2005). 4 danske trævirksomheder har fået et sporbarhedscertifikat fra PEFC.

PEFC Danmark afholdt i efteråret et seminar om sporbarhedscertificering hvor PEFCs nye internationale sporbarhedsstandard blev præsenteret. Standarden gør det nemmere for træindustrier, savværker og handelsvirksomheder at opnå et sporbarhedscertifikat – også på tværs af landegrænserne. Den internationale standard indgår pr. 30. marts 2005 i den danske PEFC ordning.

Standarden ligger på www.pefc.dk.

Skovforeningen var i 1999 med til at stifte PEFC Danmark og siden udvikle det danske PEFC-certificeringssystem.

Skovforeningen har formandsposten i bestyrelsen, og Skovforeningen driver fortsat PEFC Danmarks sekretariat.

FSC i Danmark

372 ha dansk skov er FSC-certificeret (1. december 2004). 55 danske trævirksomheder har fået et sporbarhedscertifikat fra FSC.

I 2005 har FSC Danmark som det fjerde land i Europa fået godkendt sin standard for skovdrift af FSC International. Standarden ligger på www.fsc.dk.

Skovforeningen er observatør i den danske FSC arbejdsgruppe og har været det siden 1996.

PEFC internationalt

Den canadiske certificeringsordning CSA blev i 2005 godkendt som en PEFC-certificering. Det fordoblede verdens samlede PEFC-certificerede skovareal, og PEFC er nu med 122 millioner hektar langt den største skovcertificeringsordning i verden.

Yderligere 4 ordninger (Australien, Chile, Italien og Portugal) er blevet godkendt under PEFC-paraplyen i det seneste år.

I alt er 30 lande nu medlem af PEFC. Heraf har 18 lande godkendte ordninger. Disse lande er:

	PEFC-areal i hektar
<i>Europa</i>	
Belgien	230.500
Danmark	13.600
Finland	22.355.600
Frankrig	3.553.000
Italien	356.000
Letland	31.400
Norge	9.231.700
Portugal	0
Schweiz	316.900
Spanien	417.500
Storbritannien	9.100
Sverige	6.412.100
Tjekkiet	1.935.200
Tyskland	6.999.400
Østrig	3.924.000
<i>Udenfor Europa</i>	
Australien	1.092.700
Canada	63.700.000
Chile	1.527.200
I alt	122.106.000

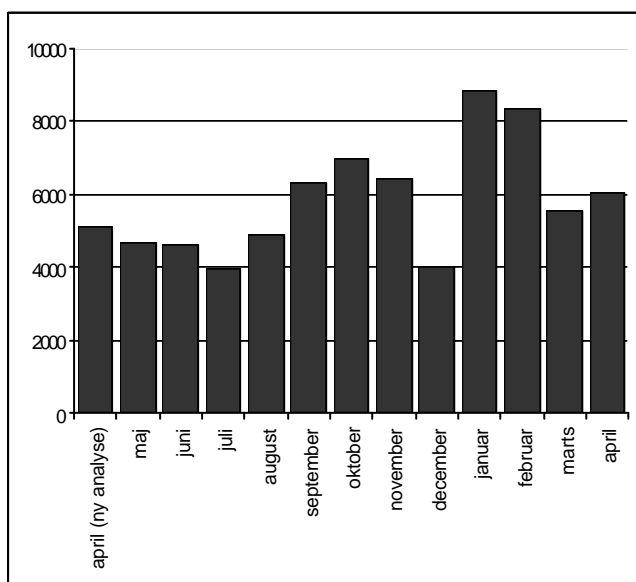
INFORMATION

Skovforeningen vil holde medlemmerne velorienterede om vort arbejde, bidrage til skovbrugets faglige viden samt forstærke dansk skovbrugs og træes anseelse i omverdenen

TIL MEDLEMMERNE

www.skovforeningen.dk

Skovforeningens hjemmeside får dagligt omkring 200 besøg af mennesker. Dertil kommer en mængde automatiske besøg fra andre computere på internettet (som vi tidligere har talt med når vi opgjorde besøgstallene).



Månedlige besøgstal siden april 2004. Den store stigning i januar og februar skyldes især oprettelsen af www.stormfald.dk der også optræder i statistikken.

Mest besøgt: Brænde og prisstatistikker

Det er stadig brænde og prisstatistikker der trækker flest besøgende til www.skovforeningen.dk.

Der klikkes på brændesiderne cirka 50 gange om dagen. Listen over medlemmer som sælger brænde er lige så stærkt besøgt.

Det høje besøgstal skyldes blandt andet at www.skovforeningen.dk er topplaceret når man søger på internettet på ordet "brænde".

Skovforeningen kan øge besøgstallene på medlemmernes egne hjemmesider

Skovforeningen er generelt godt placeret i internettets søgemaskiner. Det medfører at link fra www.skovforeningen.dk til andre hjemmesider ofte vil placere også disse sider højt i søgemaskinerne – og dermed øge deres besøgstal.

For eksempel fik en medlemshjemmeside i 2004 flerdoblet sit besøgstal efter oprettelse af link fra www.skovforeningen.dk.

Ny version af www.skovforeningen.dk

I 2005 vil 3. generation af www.skovforeningen.dk gå i luften.

Der kommer nyt layout - og en struktur der bedre markedsfører medlemmernes produkter og oplyser befolkningen om de private skove.

TIL SKOVBRUGET

www.stormfald.dk

I januar oprettede Skovforeningen hjemmesiden www.stormfald.dk for at give overblik over den enorme mængde information fra Danmark og udlandet om stormfald.

Siden var stærkt besøgt, se figuren side 21.

Kurser i formidling for skovfolk

Skovforeningen afholdt i 2005 sit første kursus i formidling for skovfolk. Deltagerne fik ideer til aktiviteter i skoven som kan formidle budskaber til fx skovgæster, kunder, skoler og journalister.

Vi vil afholde tilsvarende kurser landet over i de kommende år. I efteråret 2005 bliver det i Jylland.

Kurset varer én dag

Ekskursioner

Økonomi på Trolleholm, Skåne, i 2004

Skovforeningens store ekskursion gik i 2004 udenlands for første gang – til Trolleholm i Skåne. Emnet var forbedring af økonomien i skovbrug og godsdrift. Eksemplerne var at mindske omkostningerne ved at bruge dækrodsplanter og såning – samt at øge indtægterne ved at forbedre udlejningshuse, forskønne landskabet og bruge gamle bygninger på nye måder.

Natura 2000 på Holckenhavn, Fyn, i 2005

Skovforeningens store ekskursion vil i 2005 gå til Holckenhavn på Fyns østkyst. Emnet er Natura 2000 i skov – i praksis. Ekskursionen afholdes som noget nyt i direkte forlængelse af generalforsamlingen.

Lokale ekskursioner

Der afholdes også lokale ekskursioner som en del af nogle skovkredsmøder – takket være lokale ildsjæle i skovkredsene. Ekskursionerne øger både deltagertallet og deltagernes udbytte af mødet i skovkredsen.

Skoven og Skoven-Nyt

De varme emner lige nu

Skovens artikler afspejler skovbrugets aktuelle varme emner. De har i det seneste år været:

- Skovbrugets økonomi – råtræmarkedet, nye indtægter, billigere kulturmetoder og andre besparelser.
- Stormfaldet 8. januar.
- Naturnær skovdrift, fx egedyrkning.
- Nye adgangsregler og skilte i naturen.
- Certificering.

Udgifterne til porto er steget kraftigt

Regeringen fjernede portostøtten for tidsskrifter i 2004. For Skoven og Skoven-Nyt tilsammen vil det i 2005 koste ekstra kr 365.000 i forhold til 2003. Vi har derfor måttet hæve priserne på annoncer og abonnementer, reducere sidetallet en smule, købe færre artikler fra journalister og presse trykkeriet på prisen.

Sammen med en lang række andre tidsskrifter har vi desuden indgået en konsolideringsaftale med PostDanmark som vil mindske portoen lidt.

Endelig udsendes en del Skoven-Nyt nu som indstik til Skoven for at spare porto. Skoven-Nyt vil fortsat udkomme med 2-3 ugers intervaller med nyheder og aktuelle annoncer til skovbruget.

DST (Dansk Skovbrugs Tidsskrift)

DSTs fire hæfter i 2004 handlede om skovrejsning på heden, en vækstmodel for douglasgran samt stormstabilitet i gran. Desuden blev der udgivet et register for DST for 1981-2000.

Indkøbsguide går på nettet

7. udgave af skovbrugets indkøbsguide udkommer sidst i 2005 – både på papir og på nettet på www.skovguide.dk. Netudgaven af indkøbsguiden gør det endnu lettere at skabe kontakt mellem skovbrugets praktikere og leverandører.

Den 6. udgave af guiden blev sendt ud med Skoven 11/04.

TIL OMVERDENEN

Træ Er Miljø

- Træ Er Miljø's målgruppe er alle danskere med interesse for træ.
- Træ Er Miljø's formål er at formidle veldokumenteret viden om det miljøvenlige råstof træ.
- Træ Er Miljø er et samarbejde mellem 7 organisationer og 2 myndigheder i træsektoren.
- Redaktionen af hjemmesiden www.trae.dk ligger i Skovforeningen.
- Træ Er Miljø er finansieret af de deltagende parter og af offentlige og private fonde.

www.trae.dk og gratis nyhedsbrev

www.trae.dk er Danmarks største hjemmeside om træ. I 2004 blev lagt over 100 nyheder på siden. Nyhederne mailles ud til 4700 abonnenter (maj 2005).

Nyt tema på www.trae.dk er "træ i fremtiden" hvor der formidles resultater fra den danske træforskning til befolkningen. Dette sker i tæt samarbejde med forskningen som er samlet i Træcentret.

Træleksikon

Træleksikonet er kernen Træ Er Miljø's formidling. Der er over 120 artikler i leksikonet. Flere er på vej, og mange af de gamle (de ældste er fra 1998) bliver opdateret i 2005.

Barrierer for øget brug af træ

Træ Er Miljø vil i 2005 afdække de vigtigste barrierer for øget brug af træ i Danmark – og lægge planer for nedbrydning af barriererne.

Som en del af projektet afholdes en workshop for træsektorens beslutningstagere.

Projektet udføres for Produktudviklingsordningen for Skovbrug og Træindustrien.

Skoven i Skolen

- Skoven i Skolens målgruppe er folkeskolens elever, gymnasiet, lærere og lærerstuderende.
- Skoven i Skolens formål er at øge befolkningens viden om skov og træ via grundskolen.
- Skoven i Skolen er et samarbejde mellem Skovforeningen, Friluftsrådet, Skov- og Naturstyrelsen, Undervisningsministeriet og Træ Er Miljø.
- Det meste af arbejdet udføres af Skovforeningen hvor projektets sekretariat ligger.
- Skoven i Skolen er finansieret af offentlige og private fonde.

www.skoven-i-skolen.dk og gratis nyhedsbrev

På www.skoven-i-skolen.dk ligger undervisningsforløb, aktivitetsideer, børneleksikon, fotosamling og nyttige kontakter.

Hver 14. dag mailles et nyhedsbrev ud til 4600 abonnenter (maj 2005) hvor detaljer fra det store stof præsenteres i årstidsrettede temaer.

Der skrives løbende nye artikler og aktiviteter til hjemmesiden.

Nyt bogmateriale: Børn og Træer

I samarbejde med forlaget Alinea udgiver vi i 2005 natur-teknik-bøgerne Børn og Træer. Bøgerne følger eleverne fra de planter et træ i 1. klasse og til 6. klasse. Undervejs lærer de om skov og træ – og en masse basale skolefærdigheder.

Nyt materiale for gymnasiet: Truede træer og buske i Danmark

I samarbejde med Statskovenes Planteavlsstation har vi udviklet et tværfagligt materiale for gymnasierne om truede træer og buske i Danmark. Materialet ligger også på www.skoven-i-skolen.dk.

Gymnasier er en ny målgruppe for Skoven i Skolen.

Nærmeste fremtid: Et lærerprojekt om udeskole

I 2005 bliver den vigtigste aktivitet at udvikle et internetbaseret materiale for lærere og lærerstudenter om udeskole hvor der undervises regelmæssigt i naturen og udenfor klasseværelset i det hele taget.

Skolernes efterspørgsel på ideer og materialer til denne form for undervisning har vokset sig enorm på kort tid.

I 2006 og 2007 vil dele af dette projekt blive oversat til engelsk og brugt til fremme af udeskoleundervisning i Norden og Baltikum.

Naturvejledning i 3 år mere

Skovforeningen har fået tilskud fra tipsmidlerne til yderligere naturvejledning i 2005, 2006 og 2007.

I den kommende periode vil Skovforeningen med naturvejledningen:

- Opbygge blivende naturformidling for især skoler på udvalgte private skovdistrikter
- Etablere skoleskove landet over
- Markere 200-året for Fredsskovsforordningen
- Afholde kurser for skovfolk, lærere og pædagoger

Vi har i 2004 afholdt 42 arrangementer i private skove med ca. 1650 deltagere. Det var især ture for skoleklasser, lærerkurser og offentlige arrangementer.

Sammen med Jagt- og Skovbrugsmuseet har vi afholdt en uddannelses- og aktivitetsdag på Museet. Omkring 200 elever fra 6. til 10. klasse deltog.

Børnebog om Skovens pattedyr

Skovforeningen har sammen med Skov- og Naturstyrelsen udgivet børnebogen "Med hår og tænder – skovens pattedyr". Her kan man læse om alle skovens pattedyr – fra spidsmus til kronhjort.

Bogen er udgivet til Skovens Dag 2005. Den er gratis og kan bestilles i Skovforeningen.

To vandretursfoldere moderniseret

Skovforeningen tilbyder at udarbejde vandretursfoldere for private og kommunale skove. Det er gratis for skovejeren da der gives tilskud fra Skov- og Naturstyrelsen.

Vandretursfolderne er egnede til at fremhæve udvalgte seværdigheder i skoven.

Folderne uddeles gratis på fx biblioteker og turistkontorer.

Folderne kan også læses og skrives ud fra www.skovforeningen.dk.

I det seneste år er folderne for Dejbjerg Plantage ved Skjern og for Køge Ås blevet gennemgribende fornyet: Større kort, ny forside, nye tegninger og en mere letlæst tekst.

Moderniseringen af folderne for private og kommunale skove er dermed næsten færdig. Der mangler 3 foldere ud af seriens i alt 14.

Spor i landskabet

Skovforeningen deltager fortsat sammen med en række andre organisationer i projekt Spor i Landskabet, se www.spor.dk.

Projektet etablerer trampestier med særlige oplevelser i den privatejede og ofte lidt mere vilde natur.

Projektets sekretariat ligger i Dansk Landbrug.

Skovens Dag 2005

Omkring 27.000 mennesker deltog i Skovens Dag den 8. maj. Heraf gik cirka 7000 til de 44 arrangementer i private og kommunale skove.

Disse tal har ligget nogenlunde konstant de senere år. Omkring halvdelen af de arrangerende skove var gengangere fra 2004, halvdelen var nye.

Årets tema var "Skoven mellem træerne".

TRÆMARKEDET

Skovforeningen vil give medlemmerne mulighed for den bedst mulige afsætning af deres træ

SKOVFORENINGEN OG TRÆMARKEDET

Det er en hovedopgave for Skovforeningen at følge træmarkedet tæt for at skabe størst mulig gennemsigtighed for medlemmerne.

Markedsinformation

På medlemsafdelingen af www.skovforeningen.dk lægger vi vigtige informationer om markedet:

- En prisstatistik der udarbejdes ved hver måned ud fra oplysninger om råtræs salg fra de større aktører i dansk skovbrug. I statistikken indgår oplysninger fra større medlemmer af Dansk Skovforening, Hedeselskabets og Skovsams skove, de fleste Skovdyrkerforeninger samt Skov- og Naturstyrelsen.
- Figurer over prisudviklingen på forskellige effekter.
- Et konjunkturbarometer der illustrerer tendenser i udbud og efterspørgsel på træmarkedet.
- En gennemgang af den generelle økonomiske situation og det internationale træmarked.

- En gennemgang af en række indikatorer for efterspørgslen på råtræ i Danmark og på nabomarkedene: Prisindex, valutakurser, prisudvikling på råtræ, prisudvikling på skåren vare, konjunkturbarometer for bygge- og anlægsvirksomhed.
- Principper for afregning af energitræ

Handelsudvalget

Skovforeningens medlemmer er tilknyttet en af 5 skovkredse som hver er repræsenteret med sin formand i Handelsudvalget.

Handelsudvalget mødes et par gange årligt for at drøfte markedssituationen, de aktuelle markedspolitiske sager og efterfølgende orientering af Skovforeningens medlemmer.

Handelsudvalget holder også kontakten til Danske Træindustrier. Vi søger at fastholde de generelle handelsbetingelser mellem skovbruget og træindustrien, og vi søger at skabe afklaring i tilspidsede situationer som efter et stormfald (se næste side).

Skovkredsene mødes på eget initiativ, og der er normalt 2-4 møder om året i hver skovkreds.

Flere kredse har også haft ekskursioner eller eksterne deltagere knyttet til møderne (se side 22).

TRÆMARKEDET - NÅL

Danmark

Stormfaldet 8. januar

Stormfaldet fik stor betydning for nåletræmarkedet. Mere end 90 millioner m³ træ væltede i Danmark, Sverige og de baltiske lande.

Det danske stormfald på cirka 2 millioner m³ var koncentreret i Midt- og Nordjylland, altså regioner der kun i mindre grad blev ramt i 1999.

Sammenlignet med 1999 er der denne gang mere spredt fald og flere rodvælttere. Derfor er en mindre andel af træet skadet, men oparbejdningssomkostningerne er til gengæld større.

Sidst i januar mødtes Skovforeningens handelsudvalg med Danske Træindustrier. Konklusionerne og anbefalingerne var:

- Omkring halvdelen af træet, cirka 1 million m³, skønnes egnet til opskæring på emballage- og savværker. Resten forventes at gå til spånplader, papir eller energi.

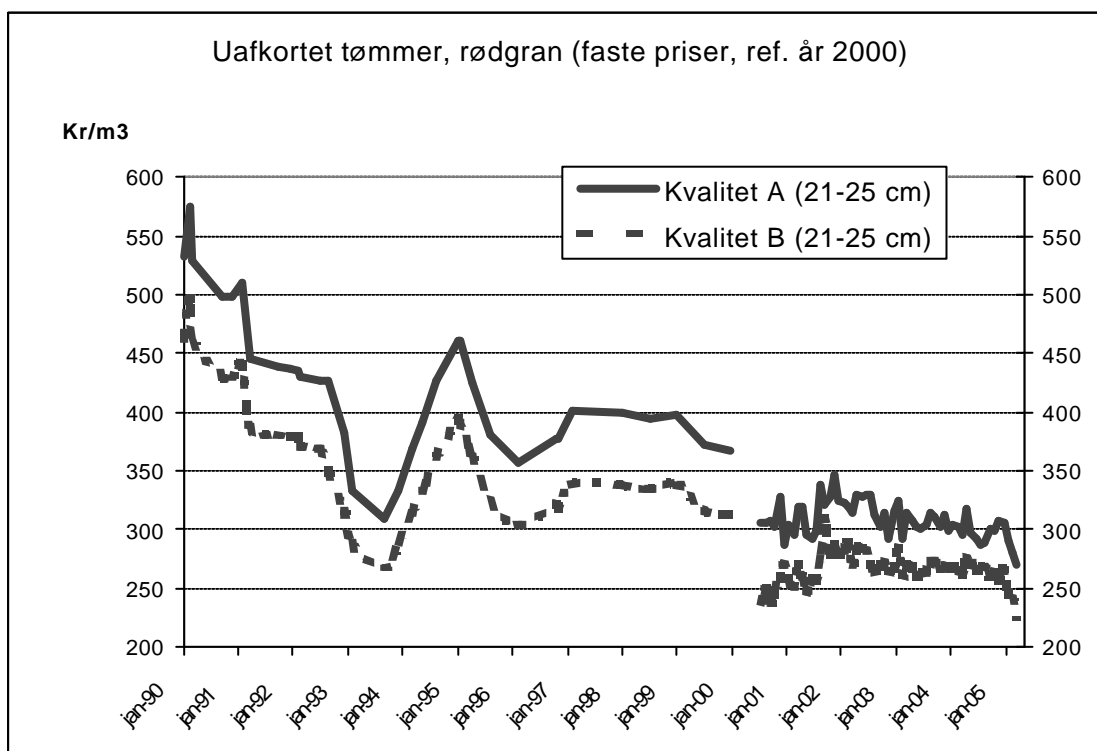
- Parterne vurderer at hovedparten af træet i de bedste tømmerkvaliteter kan lagres på rod i skoven indtil sommeren 2006 uden væsentlige kvalitetsforringelser.

- Den samlede danske savværkskapacitet inklusive emballageindustrien vurderes til 800.000 - 900.000 m³ indtil sommeren 2006. Suppleret med eksportmuligheder, svarer det nogenlunde til de faldne mængder.

- Både det private skovbrug og statskovbruget optimerer bedst værdien af stormfaldstræet ved en langsigtet oparbejdning over 18 måneder i samarbejde med kunderne til træet.

- Skov- og Naturstyrelsen stopper hugsten af savværkstræ af nåletræ.

- Udviklingen på det europæiske træmarked vil i høj grad blive påvirket af stormfaldet i Sverige.



Prisen på uafkortet tømmer af rødgran kvalitet A og B, begge 21-25 cm, ifølge vejledende priser 1990-1999 og Skovforeningens prisstatistik 2000-2005.

Der ses ikke samme kraftige prisfald på rødgrantømmeret som efter stormen i 1999.

Det er usikkert hvordan træpriserne vil udvikle sig.

Især det svenske marked vil sætte rammerne for priserne i Danmark, både på råtræ og på tømmer savværkernes færdigvarer. Især transportkapaciteten i Sydsverige vil afgøre hvor meget råtræ der kommer på markedet. Til oparbejdningen i skoven er der nu kommet maskiner nok.

Stormfaldet har endnu ikke medført samme kraftige prisfald i Danmark som efter 1999. Stedvist spores dog fald omkring 20 % på langtømmer.

Noget korttømmer kan afsættes på eksportmarkederne, især Tyskland.

Vandlager

I træindustriernes og skovbrugets forhandlinger blev behovet for at vandlagre langtømmer drøftet.

Erfaringerne fra 1999 var at det lagrede træ tog toppen af udbudet på et kritisk tidspunkt og bevarede en rimelig kvalitet frem til 2004.

Men afviklingen af vandlageret var problematisk: Det var ventet at det lagrede træ ville dæmpe priserne, men afviklingen til faste priser i et generelt faldende marked efter stormen viste sig vanskelig at styre for staten.

Straks efter 2005-stormfaldet bad Skovforeningen Regeringen ændre loven så private kunne vandlagre træ på samme vilkår som staten (se side 7). Men regeringen afviste ønsket for dette stormfald.

Resultatet blev at staten nu lægger cirka 65.000 m³ langtømmer på vandlager.

Samtidig lægges skønsmæssigt 75.000-100.000 m³ på vandlager på rent privat initiativ af skovejere og savværker.

Emballage

Priserne på emballagetræ er faldet efter stormen. Den gennemsnitlige pris for både de hvide og røde træarter er dog ikke faldet til samme lave niveau som efter 1999. Prisen ved skovvej afhænger af køberens transportudgifter, så prisen falder jo større afstanden er til savværket.

Cellulose

Prisen på cellulosetræ er steget siden vinteren 2003, men efter stormfaldet er den nu tilbage på 2003-niveau. De skandinaviske cellulosefabrikker har øget produktionen, men mest muligt af råvaren købes lokalt, især fra stormfaldet i Sydsverige.

For de udenlandske eksportører generelt betyder det faldende eksportmuligheder. Men det er lykkedes de danske eksportører af fastholde og i en vis udstrækning at øge eksporten.

Energi

Energitræet er stadig den prismæssige bund i råtræmarkedet. Siden 1999 har priserne kun bevæget sig lidt, men med en svagt stigende tendens. Vinterens prisstigninger på andre brændsler burde smitte af på energitræ, men det store udbud efter stormfaldet kan forstyrre billedet.

Udlandet

Sverige

Södra er de sydsvenske skovejeres forening. Medlemmerne har omkring halvdelen af stormfaldet i Sverige.

Södra har også cellulosefabrikker og satte tidligt en mindstepris på cellulosetræ: 160 SEK/m³ (fastmasse uden bark) ved bilfast vej i Sverige. Det er et prisfald på cirka 100 SEK. Det skal ifølge Södra gælde i hele oparbejdningsperioden på grund af øgede håndteringsomkostninger for det stormfældede træ. Prisen på cellulosetræ leveret på industrien er relativt uændret.

For tømmer tør Södra ikke love nogen mindstepris da markedet er for ustabil. I stedet indfører Södra en delbetaling på 160 SEK/m³ (fastmasse uden bark) for at lette likviditeten hos medlemmerne under oparbejdningen. Medlemmerne må så afvente en endelig afregning for tømmeret.

Der er mobiliseret maksimal kapacitet til oparbejdning af det svenske stormfald, og Södra forventer at have oparbejdet omkring 8 millioner m³ inden midten af sommeren. Det giver stor risiko for at nåletræmarkedet i Østersøområdet bliver overforsynet med træ.

Tyskland

De tyske skove blev ikke ramt 8. januar, men træmarkedet er påvirket som i hele Østersøområdet. Tyske savværker, og i nogen grad også savværker i andre dele af Mellemeuropa, omdisponerer deres indkøb i retning af mere stormfaldstræ - også fra Danmark.

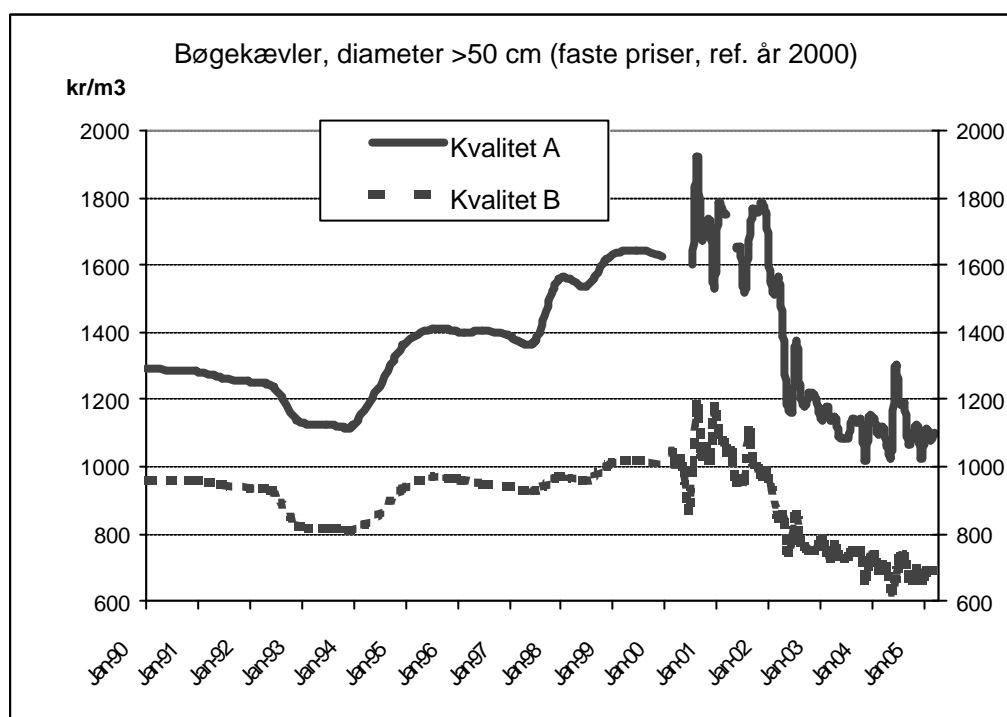
TRÆMARKEDET - LØV

Bøg

Bøgemarkedet er lige så vanskeligt som i de sidste par år. Over alt holder køberne sig tilbage. De danske savværker har købt cirka samme omfang som sidste år, men den mindskede danske savværkskapacitet kan langt fra matche udbudet. Der har derfor været et uafbrudt prispres på skovene. Især opmålingen og sorteringskravene strammes løbende til ugunst for skovene.

Eksporten har været forsvindende. Begrænsede ordrer til Japan har været nogle af de få lyspunkter. Valutakurserne har især i efteråret og vinteren været til stor ulempe for eksporten af træ, og situationen i foråret 2005 er ugunstig.

Prisen er til en vis grad styret af markedsudviklingen i Centraleuropa hvor afregningen til skoven desværre fortsat er endnu lavere. Den gennemsnitlige pris for et parti kævler har ifølge prisstatistikken været 600-650 kr/m³.



Prisen på bøgekævler kvalitet A og B > 50 cm, ifølge Skovforeningens prisstatistik 2000-2005.

Eg

I hele Europa er der god efterspørgsel på eg.

Handelsudvalget meldte ud omkring nytår at markedssituationen klart burde resultere i prisstigninger, især på B/C kævler. Denne tendens er fortsat markant, især i Tyskland hvor priserne stiger i alle kvalitetsklasser. I Danmark synes stigningen lidt mindre, men der klassificeres mere lempeligt.

Der er også god efterspørgsel på gulvtræ, men prisniveauet er fortsat lavt.

Ask, ær og bundgarnspæle

Markedet for ask har været i god balance. Der er eksporteret betydelige partier til utraditionelle markeder hvor klassificeringen strikt har fulgt reglementet. Kævler med brunkerne har umiddelbart været lettest at afsætte, og Handelsudvalget argumenterede ved nytårstid for prisstigninger for partier hvor BK-kævler blev udsortet.

Markedet for ær er stadig godt med stor efterspørgsel på alle kvaliteter og dimensioner til stabile priser.

Der har i løbet af vinteren lokalt været et rimeligt marked for bundgarnspæle.

Junckers

Junckers har omlagt sit indkøb af råtræ hvilket har mindsket deres lagre markant. Indkøbet af bøg var derfor meget begrænset i foråret 2005. Junckers købte dog plankækævler på 2,75 m i eg og ask samt almindeligt gulvtræ i eg, ask og ahorn.

Brænde

Vinterens brændemarked har generelt været udmærket. På mange distrikter har der været udsolgt, og samtidig har mange kunnet hæve prisen 5-10 kr. pr m³. Der er dog en afmatning i sanke-markedet oven på et par gode sæsoner.

HANDELSKONTORET VOKSER

Danske Skoves Handelskontor A/S er ejet 100 % af Dansk Skovforening og er dermed skovejernes eget handelsselskab.

Målet er at være skovejernes foretrukne handelspartner. Selskabet har nu ansat sig egen direktør for at sætte flere ressourcer ind på fortsat udvikling af selskabet.

Aktuelle opgaver

DSH har efter stormfaldet stået med to særligt vigtige opgaver:

- At hjælpe de stormramte skovejere til at finde den bedste afsætning for træet i en situation, hvor de kendte afsætningskanaler ikke er tilstrækkelige.
- At stabilisere markedet som er præget af et overudbud.

Samtidig har DSH nu ansat sin egen direktør for at sætte endnu flere ressourcer ind på fortsat udvikling af selskabet. Den nye direktør tiltræder 1. august 2005.

Hidtil har DSH delt direktør med Skovforeningen. Skovforeningens direktør vil nu indtræde i DSHs bestyrelse.

DSHs forretningsgrundlag

Skovejerne har gode grunde til at vælge DSH:

- DSH køber en bred vifte af skovprodukter - både løvtræ, nåletræ og andre produkter.
- DSH betaler attraktive priser.
- DSH tilbyder maksimal betalings- og leveringssikkerhed til leverandører og kunder.

Selskabet er stærkt på alle disse tre punkter på grund af en dyb markedsindsigt gennem lang erfaring og en kompetent medarbejderstab.

DSH indgår gerne gensidigt forpligtende aftaler med de enkelte skove og leverandører for sammen at løse den vigtige opgave at udvikle nye attraktive og langsigtede afsætningsmuligheder.

Siden DSH i 2000 blev skilt ud som et aktieselskab, 100 % ejet af Skovforeningen har selskabet opnået en række gode resultater:

- Medarbejderstaben er udvidet og det opsøgende salgsarbejde er styrket.
- Selskabet tilbyder nye salgsmuligheder i energitræmarkedet.
- Der er indledt tætte samarbejder med entreprenører om oparbejdning af skovenes råtræ.
- Der er tegnet en kreditforsikringsaftale og selskabet tilbyder maksimal betalingsikkerhed for skovene.
- Selskabet er blevet kreditvurderet af Dun & Bradstreet til AAA (højeste rating). Det er et særsyn i branchen.

DANSK SKOVFORENING

Skovforeningen vil opretholde en effektiv organisation der kan give medlemmerne de bedst mulige resultater

SKOVFORENINGENS UDVIKLING

Skovforeningen går nye veje

Skovforeningens bestyrelse foreslår nye vedtægter og en ny kontingentstruktur.

Det skal etablere Skovforeningen som også naturejernes organisation og åbne for medlemmer med ejendomme uden væsentligt økonomisk afkast.

To tendenser har præget Skovforeningens arbejde mærkbart i de senere år:

- Naturarealer uden træer, fx heder, moser, enge og overdrev, bliver stadig mere efterspurgt af omverdenen, fx af gæster, organisationer og politikere. En stadig større del af Skovforeningens arbejde er at varetage lodsejernes interesser på disse arealer.
- Ejere af store og små ejendomme har i stadig højere grad den samme hovedinteresse, nemlig at bevare deres ejendomsret og handlefrihed. Skovforeningens politiske arbejde vedrører derfor en langt bredere kreds af lodsejere end de skovejere (fortrinsvis med større skove) der er medlemmer i øjeblikket.

Skovforeningens bestyrelse foreslår nu medlemmerne at foreningens vedtægter bliver udvidet for at tage højde for disse udviklinger. Forslagene kommer til afstemning på Skovforeningens generalforsamling 8. juni 2005.

For både skovejere og naturejere

En ny formålsparagraf, et mindre kontingent for ubevoksede naturarealer (3 kr pr. ha) og en række konsekvensrettelser i vedtægterne skal etablere Skovforeningen som også naturejernes organisation.

Stor rabat for små ejendomme

Et B-medlemskab med rabat (550 kr), men uden stemmeret på generalforsamlingen, skal åbne Skovforeningen for flere medlemmer med små ejendomme uden væsentligt økonomisk afkast.

Skovforeningens mål er de samme

Uanset om lodsejerne er skov- eller naturejere, og uanset om de er store eller små, så er Skovforeningens mål de samme som hidtil:

- At fastholde lodsejernes ejendomsret og handlefrihed.
- At sikre økonomisk bæredygtige rammevilkår for skov og natur i Danmark.
- At fremme ejernes muligheder for at bevare og udvikle deres naturværdier.

De nye vedtægter og den nye kontingentstruktur skal styrke Skovforeningens muligheder for at nå disse mål.

ORGANISERING

Tættere samarbejde med Skovdyrkerforeningerne

Skovforeningen og Skovdyrkerforeningerne fusionerer ikke i første omgang, men er enige om visionen om én fælles skovejersorganisation. De to organisationer øger nu samarbejdet.

Skovforeningen og Skovdyrkerforeningerne har undersøgt mulighederne for et nærmere samarbejde og eventuelt en fusion.

De to organisationer er enige om visionen om én fælles organisation for Danmarks skov- og naturejere. Denne organisation skal med en stærk lokal struktur kunne varetage ejernes interesser generelt og særligt politisk, drifts- og afsætningsmæssigt. Parterne vurderer at en fælles organisation på langt sigt er den bedste løsning til at:

- Fremme skovejernes politiske interesser
- Fremme økonomien i medlemmernes skove
- Styrke foreningernes økonomi
- Styrke de folkevalgtes arbejde
- Fastholde og rekruttere gode medarbejdere.

Tættere samarbejde her og nu

I øjeblikket er en fusion ikke realistisk fordi de lokale skovdyrkerforeninger ønsker at bevare deres selvstændighed. I stedet vil de to organisationer udvide samarbejdet på en række punkter:

- Skovforeningen vil åbne for B-medlemskab med stor rabat for små ejendomme.
- Skovforeningen vil informere Skovdyrkerforeningernes medlemmer om skovpolitik, love, regler og afgørelser af betydning for dem.
- Skovforeningen vil rådgive Skovdyrkerforeningernes medlemmer og ansatte om jura, økonomi og beskatning.
- Skovdyrkerforeningerne vil hverve medlemmer til Skovforeningen og abonnenter på Skoven.
- Skovforeningen bliver repræsenteret i Skovdyrkerforeningernes formandskab.
- De ansatte og folkevalgte i de to organisationer vil løbende holde kontakt for at udvikle samarbejdet yderligere.

Skovforeningens mål med det tættere samarbejde

- Et større økonomisk bidrag til det politiske arbejde fra andre skovejere end de nuværende 500 direkte medlemmer. Det er nødvendigt hvis Skovforeningen fortsat skal kunne levere gode politiske resultater til skovbruget.
- Direkte kontakt med flere skovejere end de nuværende 500 direkte medlemmer. Det kan øge netværksdannelsen, videndelingen og skovejernes deltagelse i den offentlige debat.

Skovdyrkerforeningernes mål med det tættere samarbejde

- Større indflydelse på det politiske arbejde.
- En række synergifordele, især på centralt plan, vedrørende blandt andet information og jura.
- Tættere kontakt til de af Skovforeningens medlemmer som ikke i øjeblikket er medlemmer af en skovdyrkerforening.
- Større forståelse hos egne medlemmer for nødvendigheden af det politiske arbejde.

Også gerne øget samarbejde med andre

Skovforeningen har i årevis haft et glimrende samarbejde med landets øvrige jordejerorganisationer og skovbrugskonsulenter. Bestyrelsen vil ønske også at undersøge mulighederne for at øge samarbejdet med disse parter. Målet er at udnytte de samlede ressourcer bedst muligt.

DGH er flyttet til Skovenes Hus

Danske Godser og Herregårde (DGH) har flyttet sit sekretariat til Skovenes Hus.

Formålet er at forstærke den danske indsats i European Landowners Organization (ELO) gennem en tæt koordinering med Skovforeningen om EU-politik. DGH køber desuden sekretariats- og bogholderiydelser i Skovforeningen.

Skovforeningen hilser DGH velkommen og ser frem til at udbygge samarbejdet yderligere.

SKOVFORENINGENS INDTÆGTER

Skovforeningen indtægter var i 2004:

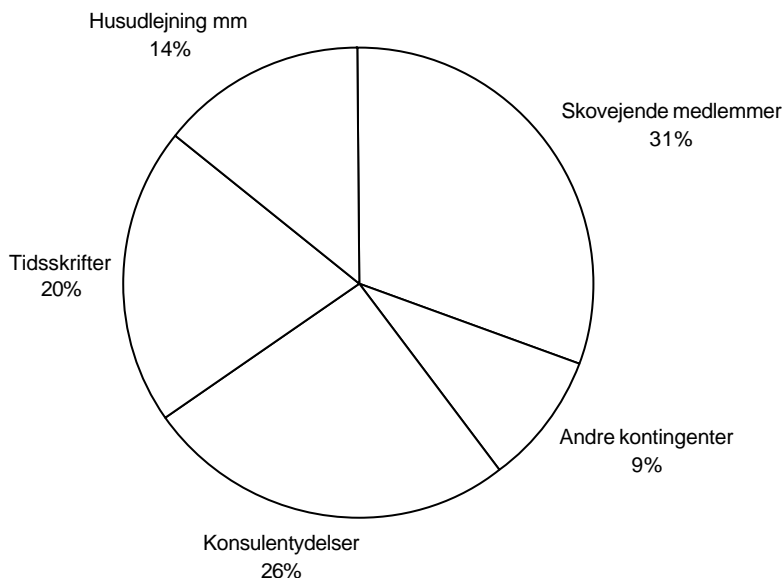
- Kontingent fra skovejende medl. 3,0 mio.
- Andre kontingenter 0,9 mio.
- Konsulentydelse 2,5 mio.
- Tidsskrifter (annoncer + abonnenter) 2,0 mio.
- Husudlejning mm. 1,4 mio.

I alt 9,8 mio

Den største del af Skovforeningens indtægter er enten øremærkede til konkrete formål (fx konsulentydelse) eller bundet til medfølgende udgifter (fx tidsskrifter og husudlejning).

Skovforeningens frie midler er derfor kun de 3,0 millioner kr fra skovejende medlemmer. Beløbet anvendes til Skovforeningens politiske og faglige arbejde for skovbruget.

Derimod er størstedelen af Skovforeningens informationsarbejde finansieret af andre indtægter, især fra tidsskrifter og konsulentydelse.



Medlemmer

Skovforeningens skovejende medlemmer var pr. 3. maj 2005 tilsammen noteret for 149.531 hektar.

Det er en stigning på cirka 2100 hektar det seneste år.

Det er nødvendigt for Skovforeningen at opretholde og helst øge medlemsgrundlaget for at kunne sikre vore politiske aktiviteter og dermed skabe politiske resultater for skovbruget.

Derfor er det vigtigt at de nuværende medlemmer hjælper med at hverve skovejere-kolleger som medlemmer til Skovforeningen. Både til deres eget og til hele skovbrugets bedste.

Medlemmer kan henvende sig til Skovforeningen og få oplyst hvem der er medlem.