

ÅRSBERETNING 1999/2000

Dette er - heldigvis - en usædvanlig årsberetning fra Dansk Skovforening.

Efter at skovene og skovbruget blev ramt af årtiets katastrofe den 3. december 1999, stillede Skovforeningen store dele af sit planlagte arbejde i bero - ligesom resten af branchen.

Skovforeningens hovedopgave siden december har været at løse - eller i det mindste afbøde - de akutte politiske, markedsmæssige og praktiske problemer som skovbruget var kastet ud i.

Denne beretning giver et overblik over det bevægede forløb i månederne efter stormfaldet - i skovene, på markedet, på Christiansborg og i pressen.

Hverken Skovforeningens eller resten af branchens arbejde med stormfaldet er overstået, og beretningen giver derfor også nogle bud på hvordan det kommende år vil tegne sig i kølvandet på katastrofen.

Andre sager nævnt i denne beretning kommer også til at præge Skovforeningens arbejde i den nærmeste fremtid. De mest iøjnefaldende er:

- sikring af det private skovbrugs interesser i debatten om offentlighedens adgangsret.
- sikring af det private skovbrugs interesser i Skov- og Naturstyrelsens udvikling af et nationalt skovprogram med operationelle retningslinier for skovdriften.

- forlængelse af loftet over skovbrugets ejendomsskat.
- sikring af træmarkedets gennemsigtighed for danske skovejere.
- udvikling af skovkredsens rolle, opgaver og struktur.
- fortsat udvikling af et dansk certificeringssystem under PEFC.
- fortsat udvikling af informationsarbejdet - specielt overfor folkeskolerne gennem projekt Skoven i Skolen.

Årsberetningen bekræfter den påstand som vi har gentaget så ofte at vi er bange for at lyde som en kliche:

Skovbrugets økonomi er så anstrengt og omverdenens forventninger så rigelige at branchen mere end nogensinde har brug for en stærk organisation til at varetage sine erhvervmæssige og faglige interesser.

Vi foreslår alle medlemmer at henvende sig til skovejerkolleger for at opfordre dem til at melde sig ind i Skovforeningen - til eget og til branchens bedste.

Vis gerne denne årsberetning frem- vi mener at den dokumenterer at Skovforeningens arbejde er kontingentet værd.

Gustav Berner
DANSK SKOVFORENING

INDHOLD

POLITIK	5
STORMFALDET	5
Skovenes minister slår armene ud	5
Skovforeningens forslag	5
Medvind i pressen	5
Optimisme trods alarmsignaler.....	6
Regeringens bombe	6
Afvisning af tvangsforsikringen.....	7
Skovenes minister slår på skovejerne.....	7
Tæt på tæppefald	7
Redning på målstregen	8
Hovedindholdet af stormfaldspakken	8
Processen i bakspejlet.....	9
Et beredskab til næste gang.....	9
SKOVPOLITIK OG SKOVLOV	10
Nationalt skovprogram og operationelle retningslinier.....	10
Produktionsafgifter på pyntegrønt	11
Vejledning til Skovloven.....	11
NATURBESKYTTELSE	12
Højesteretssag om bevokset mose	12
Sten- og jorddiger	12
Amternes Grønne Råd	12
PESTICIDER OG GRUNDVAND	13
Ny pesticidhandlingsplan	13
Amternes vandressourceplanlægning	13
FRILUFTSLIV	14
Offentlighedens adgang til naturen.....	14
Hundekampagne	14
VILDT	15
Hegning i og omkring skov	15
Udsætning af ænder.....	15
DRIFTSTEKNIK	16
Stormfaldet	16
Afbrænding af hugstaffald	16
INTERNATIONAL SKOVPOLITIK	17
EU	17
Nordisk og baltisk samarbejde	17
Klima og skovbrug	17
SKAT OG SKOV	18
Stormfaldet	18
Fortsat loft over ejendomsskatten ?	18
Skovbrugets grundværdier	18
Værdiansættelse ved generationsskifte	19

SKOVBRUG	20
RÅDGIVNING	20
Stormfaldet	20
Andre områder.....	20
PRODUKTANSVARS-FORSIKRING	20
BRUGERBETALING.....	21
Organiserede vandreture.....	21
Skovbørnehaver	21
TILSKUD: REGISTRERING AF NØGLEBIOTOPER	21
MILJØLEDELSE	22
SKOVTÆLLING 2000.....	22
 INFORMATION	 23
SKOVEN I SKOLEN	23
SKOVFORENINGEN PÅ NETTET	23
TRÆ	24
Træ Er Miljø.....	24
Bog om træhuse	24
Træprisen	24
AKTIVITETSBASERET INFORMATION	25
Fortsat naturvejledning i Skovforeningen	25
Skovens Dag 2000	25
Spor i Landskabet.....	25
PUBLIKATIONER	26
Indkøbsguide	26
Børnebogen "Vores nye skov"	26
Vandretursfoldere for private skove	26
Ny brændefolder	26
TIDSSKRIFTERNE.....	27
Skoven.....	27
Skoven-Nyt	27
DST (Dansk Skovbrugs Tidsskrift)	27
STORMFALDET I PRESSEN.....	27

TRÆMARKEDET	28
STORMFALDET OG MARKEDET	28
Akut indsats mod panik	28
Stormfald i Europa - og Danmark igen	28
Status for oparbejdningen	29
Prisudvikling på råtræ i Europa	29
Transporten er en flaskehals	29
MARKEDETS GENNEMSIGTIGHED I FREMTIDEN.....	30
Anke om vejledende priser	30
Markedsinformation og prisstatistik	30
CERTIFICERING.....	31
PEFC Danmark	31
PEFC internationalt.....	31
HANDELSUDVALGETS MARKEDSOVERSIGT	32
Hugsten i 1998	32
Udenrigshandel med træ i 1998	32
Markedet for løvtræ	33
Markedet for nåletræ	38
Øvrigt	42
DANSKE SKOVES HANDELSKONTOR.....	43
Løv	43
Nål	43
 DANSK SKOVFORENING.....	 44
Udskillelse af Handelskontoret	44
Skovkredsene	44
Hvervning af medlemmer	44

POLITIK

STORMFALDET

Stormfaldet udløste en bevæget politisk proces.

Efter en lovende start valgte Regeringen at udarbejde sin stormfaldspakke i en lukket proces. Skovforeningens argumenter og dokumentation blev ignoreret, og sagen var nær endt med et smalt forlig i Folketinget - et forlig der ville have været uacceptabelt for skovbruget.

Der skulle en utraditionel alliance imellem Skovforeningen og to miljøorganisationer til for at åbne for Regeringens forhandlingsvilje.

Sagen ser nu ud til at lande godt.

Skovenes minister slår armene ud

Den 6. december 1999 besøger Miljø- og Energiminister Svend Auken de sønderjyske stormfældede skove - sammen med Skovforeningen, Skov- og Naturstyrelsen og et større presseopbud. Til tv siger han blandt andet:

- "Det er jo i den slags situationer at solidariteten i et samfund skal måles, og vi skal se at hjælpe de mennesker som er blevet ramt." (DR)
- "Vi skal sørge for at der er penge til at plante de rigtige træer i stedet for og for at virksomhederne kan klare sig og mennesker ikke går fallit." (DR)
- "Vi har allerede lavet en kriseplan med privat-skovvæsnen, både med den akutte indsats og med hensyn til det langsigtede problem" (TV2)
- "Der er jo tale om et tab for skovbruget på godt og vel ½ milliard umiddelbart, og det er klart at et erhverv der i forvejen er i store vanskeligheder skal ikke bære det tab alene" (TV2)

Skovforeningens forslag

Samme dag, den 6. december, sender Skovforeningen Regeringen en række forslag til indholdet af en stormfaldspakke. Dagen efter sendes et skøn over økonomien i forslagene. Flere forslag følger i løbet af december. En samlet liste fremgår af Skoven 1/00, side 12.

Skovforeningen beder ikke om tabserstatning.

Vi foreslår derimod at samfundet betaler de fremtidige ekstraomkostninger ved etablering af de skove som samfundet helst vil have.

Over for Folketingets Miljø- og Planlægningsudvalg og overfor andre politikere forklarer Skovforeningen skriftligt og mundtligt erhvervets situation og argumenterne for vore forslag.

Medvind i pressen

Ministerens løfter i tv 6. december bliver indledningen til en positiv og uvant kraftig behandling af skovbruget i pressen i de følgende to måneder.

Pressen kommer selv til erhvervet, både i skovene og i organisationerne. Det er næppe sket i det omfang siden 1981-stormen. For skovbruget er det en stor chance for at forklare sine vilkår og synspunkter, og chancen udnyttes.

Pressen gengiver også kritik af skovbrugets fortid, uden at det generelt anfægter billedet af dagens skovbrug som offer for en naturkatastrofe - og et erhverv der med samfundets hjælp kan lave nye og bedre skove end de der faldt.

Alle debattens parter - politikere, myndigheder, forskere, miljøorganisationer og erhverv - er enige om de langsigtede mål for Danmarks skove.

Optimisme trods alarmsignaler

I december og januar er Skovforeningen optimistisk med de politiske muligheder for en stormfaldspakke der vil gavne skovene og skovbruget. Med Aukens løfter og den gode presseomtale tegner sagen til at ende godt.

Der er ganske vist små alarmsignaler:

- Det forlyder hurtigt at Svend Auken ikke har dækning i resten af regeringen for sine flotte løfter i tv. Sagen bliver i nogen grad overtaget af Økonomiminister Marianne Jelved.
- Regeringen vælger at udarbejde sit forslag til stormfaldspakke i en usædvanlig lukket proces. Skov- og Naturstyrelsen, som står for den skovbrugsfaglige del af Regeringens stormfaldspakke, modtager Skovforeningens mange forslag - men kan ikke fortælle hvad der er i vente fra Regeringens side.
- Det viser sig som ugerne går at den "kriseplan" som Auken i TV2 påstod at han havde lavet sammen med privatskovvæsnet - "både med den akutte indsats og med hensyn til det langsigtede problem" - ikke bliver til noget.

Men disse alarmsignaler er dog ikke nok til at stoppe Skovforeningens optimisme. Regeringens få præciseringer af Aukens løfter er nemlig gode nok:

Skovbruget skal ikke have tabserstatning og ikke på støtten. Skovbruget skal derimod have betaling for en modydelse, nemlig plantning af mere robuste skove. Regeringen vil ikke detailregulere, men (med Aukens ord til Radioavisen den 5. januar 2000) "have kvalitet for pengene".

Regeringens bombe

Den 25. januar indkalder Økonomiministeren og Miljø- og Energiministeren til et pressemøde samme dag. Her præsenterer de deres tanker om den kommende stormfaldslov:

- Udgangspunktet er en parallel til stormflodsordningen: Samfundets betaling til skovejerne skal finansieres af ekstra 10 kr årligt på alle 4 millioner brandforsikringspolicer.
- Betalingen til skovejerne - i alt cirka 350 millioner kr - skal dække oprydning på arealet og meromkostninger ved tilplantning af en mere robust og varieret skov end monokulturer.
- Ikke-fredskove kan kun modtage penge fra ordningen mod pålæggelse af fredskovpligt på al skov på ejendommen.
- Alle private fredskove skal tegne en tvungen forsikring der ved stormfald udbetaler 10.000 kr/ha. Præmien skønnes til 35 kr/ha om året.

I dagene efter skriver Skovforeningen til Folketingets Miljø- og Planlægningsudvalg og andre politikere om en række betænkelige konsekvenser af Regeringens tanker. Fx havde stormforsikringen - udover tvangen - andre uforståelige elementer:

- Selvom en forsikret ejendom blev ramt af stormfald, kunne ejeren ikke regne med en udbetaling. Udbetaling ville kun ske ved stormfald i størrelse med 1967, 1981 eller 1999. Fx ville arealer ramt af stormen 29. januar 2000 ikke få udbetaling.
- Ordningen medførte at kun omkring 50 % af skovens indbetaling af præmier kommer tilbage i form af erstatninger. Resten går til forsikringsselskabet som risikobetaling og administrationshonorar.

Afvisning af tvangsforsikringen

I begyndelsen af februar afholder Skovforeningen medlemsmøder der alle udtrykker total afvisning af en tvungen forsikring.

Den 2. februar mødes Skovforeningen med Svend Auken der kraftigt afviser ændringer af det planlagte lovforslag.

Den 8. februar sender Økonomiministeren et udkast til lovforslag i høring. Tvangsforsikringen indgår i forslaget, og argumentationen hænger på en lang række områder ikke sammen.

Skovforeningen mødes 9. februar med Økonomiministeriet uden at komme Regeringens eventuelle argumenter for forsikringen nærmere.

Den 10. februar mødes Skovforeningens bestyrelse ekstraordinært og beslutter enstemmigt at forkaste enhver form for tvangsforsikring.

I sit høringsvar til lovudkastet råder Skovforeningen Regeringen til at dele stormfaldspakken i to:

- den umiddelbare hjælp til skovene efter orkanen kunne og burde Folketinget vedtage med det samme.
- en varig ordning burde drøftes ordentligt igennem med de berørte parter.

Sidst i februar står et stort mindretal af Folketingets partier - nemlig hele den borgerlige side - bag Skovforeningens kritik af Regeringens forslag.

Men Regeringen undlader at samle processen op, selv om der på dette tidspunkt kunne være indgået et bredt forlig magen til det der faktisk blev resultatet to måneder senere.

Skovenes minister slår på skovejerne

“Intet ville være nemmere end bare at stille penge-kassen op og lade skovejerne tage fra. Og jeg har i første omgang hørt skovejerne tale varmt for denne enkle selvbetjeningsmodel.”

... skriver Miljø- og Energiministeren på sin hjemmeside (www.mem.dk/ministeren) den 17. februar.

I samtidige læserbreve tegner Ministeren billedet af et utaknemmeligt erhverv der ikke vil gengælde en hjælp på 350 millioner kr fra skatteyderne.

Sandheden er imidlertid at Skovforeningen ikke på noget tidspunkt har bedt om tabserstatning, men derimod foreslået at samfundet betaler ekstraomkostningerne ved etablering af de skove som samfundet helst vil have. Altså at samfundet betaler for en modydelse fra skovbruget.

I den overraskende og ubegrundede polemik som Ministeren nu indleder, står Skovforeningen med et vanskeligt problem:

Ministerens offentlige vrangbillede af et erhverv som vil have penge for ingenting, gør det endnu sværere at vinde omverdenens forståelse for skovbrugets synspunkter.

Samtidig er pressen ved at køre træet i sagen. Der har været skrevet om stormfaldet i over to måneder, og uenighederne mellem skovbruget og Regeringen er mere tekniske end hvad der umiddelbart egner sig som nyhedsstof.

Ganske vist refereres Skovforeningens afvisning af den tvungne stormforsikring i pressen i februar og marts.

Men kun Weekendavisen og Jyske Vestkysten påtager sig den vigtige demokratiske opgave at tvinge politikerne til at argumentere dybere for deres forslag.

For resten af pressen er sagen - og måske skovbruget - for lille til en større interesse. På trods af offentlighedens store interesse for skovene. Og på trods af at Regeringen ikke kunne argumentere meningsfuldt for at tvangsforsikre et erhverv mod egne økonomiske tab.

Tæt på tæppefald

Den 10. marts mødes Skovforeningen igen med Svend Auken. Uden større resultat. Regeringen vil ikke ændre væsentligt i sit forslag - og regner med at have et flertal til venstre i Folketinget bag sig.

Det endelige forslag fremsættes i Folketinget den 16. marts. Enkelte af Skovforeningens kritikpunkter er imødekommet - men tvangsforsikringen og fredskovkravet er bevaret.

Skovforeningen sender detaljerede kommentarer til Folketingets Miljø- og Planlægningsudvalg der mødes få dage efter om lovforslaget.

Redning på målstregen

“Miljøorganisationerne og de private skovejere enige: Stormfaldsloven vil skade de danske skove.”

... lyder overskriften i en fælles og derfor utraditionel pressemeddelelse fra Skovforeningen, WWF Verdensnaturfonden og Nepenthes den 28. marts (se den fulde ordlyd på www.skovforeningen.dk/storm).

I pressemeddelelsen angribes tvangsforsikringen med både økonomi- og naturargumenter.

Dokumentet sendes samtidig til omkring 40 folketingsmedlemmer - dagen før førstebehandlingen af Regeringens lovforslag.

Under denne behandling står det klart at forslaget hverken har flertal til højre eller venstre.

Det sidste overrasker Regeringen som ikke er forberedt på at miljøorganisationerne deler Skovforeningens afvisning af tvangsforsikringen - og på at venstrefløjens derfor ikke vil sikre Regeringen flertal for sit forslag.

Regeringen åbner forhandlinger med oppositionen. Den 12. april indgås et forlig hvori Skovforeningens kardinalpunkt er imødekommet: Forsikringsordningen gøres frivillig.

Og en række af Skovforeningens andre kritikpunkter af Regeringens forslag er også imødekommet:

- Fredskovskravet kommer kun til at gælde de arealer der modtager stormfaldstilskud, ikke hele skovejendommen.
- Ejendomme med spredt stormfald kan også få stormfaldstilskud.
- Niveauet for forsikringspræmien sænkes.

Forliget indgås med venstrefløjens, men indholdet er i væsentlig grad blevet til i samarbejde med de borgerlige partier.

Skovforeningens gode samarbejde med den borgerlige fløj i de forløbne måneder har således båret frugt.

I forliget får venstrefløjens en - især på gode boniteter - øget anvendelse af stabile træarter i forhold til Regeringens lovforslag. En væsentlig del af de stabile arter skal tillige være hjemmehørende.

Alle parter, inklusive Regeringen, udtrykker glæde over resultatet.

Stormfaldsloven ventes vedtaget den 11. maj.

Hovedindholdet af stormfaldspakken

Hovedindholdet af stormfaldspakken er herefter:

- Der gives tilskud til oprydning og genplantning af mere stabile skove. Beløbet varierer fra 15.000 til 35.000 kr/ha afhængig af andelen af stabile træarter i genplantningen.
- Hvilke arter der regnes som stabile vil efterfølgende blive fastlagt i en bekendtgørelse.
- Der ydes tilskud til fladefald - og til spredt fald hvis mere end 1/3 af vedmassen er faldet.
- Hvis man modtager tilskud, skal der tegnes en forsikring der ved stormfald kan udbetale et fast beløb. Størrelsen af dette beløb kendes endnu ikke.
- Der kræves fredskovspligt på de arealer hvortil man modtager tilskud.

Processen i bakspejlet

Vi vil gerne kvittere for den oprigtige velvilje som Miljø- og Energiministerens viste de katastroferamte skove med sine løfter i tv den 6. december. Vi var og er glade for den udtrykte velvilje.

Men i bakspejlet ser det samtidig ud til at netop de overstrømmende løfter fik processen til at køre midlertidigt af sporet. Løfterne var umulige at indfri - og det skabte de efterfølgende problemer:

- For det første at Økonomiministeriet fra december overtog sagen og begyndte at drive skovpolitik.
Af indlysende grunde besidder Økonomiministeriet ikke den nødvendige skovbrugseksperter til et så kompliceret lovprogram.
- For det andet at Regeringen og myndighederne i december og januar valgte at udarbejde stormfaldspakken i en lukket proces.
Resultatet viste sig ikke konstruktivt. Mindre gode ideer og spildte måneder kunne være undgået med en mere åben proces og et samarbejde med skovbruget.
- For det tredje at Svend Auken i februar slog ud efter skovbruget efter Skovforeningens kritik af stormfaldspakkens indhold.
Vi opfattede Ministerens udfald som et nødvendigt tilbageslag fra tv-løfterne - men det kunne have været gjort mere elegant.
- For det fjerde at Skovforeningens argumenter og dokumentation blev ignoreret af Regeringen og myndighederne i februar og marts.
Dette er det mest forstemmende ved forløbet: Skovforeningen havde en god sag, nemlig vores forslag til stormfaldspakke og kritik af Regeringens forslag. Og vi gav en sammenhængende argumentation og dokumentation.
Alligevel forsøgte Regeringen at overhøre skovbruget og var tæt på at få held med det.

At processen så i sidste ende ikke ramte hvad Regeringen havde sigtet på, giver håb om at skovbruget ikke kommer til at opleve en lignende politisk proces igen.

Et beredskab til næste gang

Skovforeningen har i flere år foreslået Skov- og Naturstyrelsen at etablere et stormfaldsberedskab. Nu - efter orkanen - vil Produktudviklingsordningen betale Skovforeningen for at udarbejde et beredskab.

Beredskabet skal give et grundlag for en hjælpeordning næste gang et stormfald rammer Danmark. Der er mange erfaringer efter tidligere stormfald, og de må systematiseres for at gøre nytte.

Produktudviklingsordningen vil nu betale Skovforeningen for at realisere sit gamle forslag om en samlet beskrivelse af problemerne efter et stormfald og nødvendige overvejelser inden det næste stormfald.

Det er vi naturligvis glade for.

Men på denne baggrund har vi også svært ved at forstå hvorfor Regeringen med sin stormfaldspakke allerede nu vil fastlægge hjælpeordningen for kommende stormfald: Hvis udarbejdelsen af et beredskab skal have mening, må resultaterne påvirke en kommende ordning.

Skovforeningen går i gang med opgaven i tiltro til at resultaterne kan få konsekvenser - også selv om Regeringen allerede har vedtaget en delvist fremtidsrettet stormfaldspakke.

Samtidig har Produktudviklingsordningen sat følgende projekter i gang:

- *Erfaringsopsamling fra praksis.* Fx om oparbejdning, omkostninger, skader på jordbund, sortimentsudfald og kvalitet af stormfældet træ. Forskningscentret for Skov & Landskab koordinerer.
- *Lagringsmetoder.* Især for maskinskovet træ med mange barkskrab. Landbohøjskolen koordinerer.
- *Kulturarealer.* Fx om muligheder ud fra tilgængelig viden, plantemateriale og udenlandske erfaringer. Forskningscentret for Skov & Landskab koordinerer.

Mere om stormfaldet:

- *Driftsteknik (side 16)*
- *Skat og skov (side 18)*
- *Rådgivning (side 20)*
- *Stormfaldet i pressen (side 27)*
- *Træmarkedet (side 28 ff)*

SKOVPOLITIK OG SKOVLOV

Nationalt skovprogram og operationelle retningslinier

Regeringen vil skrive et nationalt skovprogram og heri formulere operationelle retningslinjer for bæredygtig skovdrift i Danmark.

Skovforeningen deltager og ser muligheder i arbejdet.

Med Lissabon-resolutionerne i 1998 lovede over 30 europæiske regeringer sig selv og hinanden at udarbejde nationale skovprogrammer. Danmark er nu gået i gang.

Skovprogrammet indebærer en gennemskrivning af dansk skovpolitik. Sidste gang det skete var i 1994 med Regeringens "Strategi for Bæredygtig Skovdrift".

Skovforeningen bifalder at skovpolitikens mål og midler gennemgås og opdateres med jævne mellemrum - forudsat at skovpolitikken ikke ender i en zig-zag-kurs mellem skiftende modeluner.

En nyskabelse i Danmarks nationale skovprogram bliver et sæt frivillige operationelle retningslinier for bæredygtig skovdrift. Allerede Lissabon-resolutionerne indeholdt frivillige operationelle retningslinier, og det er dem der nu skal tilpasses de økonomiske, økologiske og sociale forudsætninger i Europas enkelte lande.

De danske retningslinier vil blive brugt både som driftsforskrifter for statsskovene og til målretning af tilskudsordninger til private skove.

Desuden vil PEFC-Danmark (se side 31) viderebearbejde de foreslåede retningslinier til kriterier for PEFC-certificering af skovdrift i Danmark.

Skov- og Naturstyrelsen har nedsat en arbejdsgruppe der skal foreslå formuleringen af de operationelle retningslinier. Skovforeningen deltager i arbejdet.

Skovforeningen nærer en dyb skepsis overfor detaljerede opskrifter på god skovdrift. Lokale praktiske problemer kan ikke løses med teoretiske forskrifter skrevet af myndigheder og interesseorganisationer.

Men myndigheder og interesseorganisationer kan gøre gavn ved at give skovejerne og deres ansatte det bedst mulige beslutningsgrundlag for deres handlinger i skovene. Det vil sige ved at stille velargumenterede råd, troværdige erfaringer og inspirerende ideer til rådighed.

Sådan et beslutningsgrundlag - gerne formuleret som operationelle retningslinier - kan bruges af skovbruget og gavne skovene.

Det er hvad Skovforeningen vil tilstræbe i Skov- og Naturstyrelsens arbejdsgruppe. Og vi vil i forlængelse heraf imødegå dårligt underbyggede påstande og modeluner i retningslinierne - og anvisninger som erhvervet er økonomisk eller praktisk udelukket fra at efterleve.

Vi møder ofte den indvending at operationelle retningslinier før eller siden ender som paragraffer i en lov. Bag denne indvending ligger en frygt for at myndigheder og interesseorganisationer søger at regulere stadig flere detaljer i den praktiske skovdrift - og den frygt forstår vi.

Men frivillige retningslinier for skovdriften behøver ikke at øge risikoen for indskrænkninger i handlefriheden:

Retningslinierne bliver et sæt af råd og ideer der afprøves i praksis af skovejere der selv kan vælge og vrage.

Denne afprøvning vil - forhåbentlig - give de bedst tænkelige muligheder for at udrydde dårlige råd og ideer inden de ender som paragraffer i en lov.

De operationelle retningslinjer ventes færdige inden nytår.

Produktionsafgifter på pyntegrønt

Skovforeningen anbefaler at ordningen med produktionsafgifter på pyntegrøntarealer fortsættes.

Beslutningen om erhvervets indstilling til ordningens fortsættelse eller nedlæggelse træffes af Juletræsdyrkerforeningens generalforsamling.

Siden 1997 har ejere af arealer med nordmannsgran og nobilis indbetalt en afgift til Produktionsafgiftsfonden for Juletræer og Pyntegrønt.

Ordningen udløber efter 2001. En eventuel videreførelse fra 2002 skal forhandles med Ministeren - og sker kun hvis erhvervet (dyrkere af juletræer og pyntegrønt) selv beder om det.

Med de opkrævede produktionsafgifter har Fonden støttet markedsføring og forskning/udvikling i pyntegrøntbranchen.

Resultaterne rapporteres årligt til erhvervet i form af en årsberetning.

Skovforeningen mener at de opnåede resultater står mål med indsatsen. Ingen elsker afgifter, men denne produktionsafgift er nødvendigt for branchens udvikling og fremtid.

Af alle de skatter og afgifter som jordejerne må betale, er det denne der giver mest tilbage til producenterne selv - nemlig det dobbelte.

Skovforeningen tog sammen med Juletræsdyrkerforeningen initiativ til ordningens indførelse i 1996. Det skete efter en grundig diskussion i erhvervet.

Som et led i erhvervets evaluering af ordningen afholdt Juletræsdyrkerforeningen den 7. april 2000 et temamøde hvor udvalgte resultater blev præsenteret for erhvervet.

Om erhvervet skal indstille til Ministeren at ordningen bør fortsætte, er et branchepolitisk spørgsmål af stor politisk og økonomisk betydning for dyrkere af juletræer og pyntegrønt. Derfor må det især anses for at være en sag for Dansk Juletræsdyrkerforening.

Juletræsdyrkerforeningen vil på sin generalforsamling den 24. maj 2000 tage stilling til om ordningen bør fortsætte eller ej.

Vejledning til Skovloven

Skov- og Naturstyrelsen skriver på en vejledning til administration af Skovloven.

Ideen er god, men det første udkast havde svagheder og urimeligheder.

Der skrives nu en vejledning til administration af Skovloven fra 1996. Ideen er god: Den administrative praksis bør gøres synlig, både for statskovdistrikterne der skal administrere loven og for skovejere der skal leve med myndighedernes administration.

Klager over administrationen af Skovloven behandles af Naturklagenævnet. Nævnet skal forholde sig til loven og er ikke bundet af Skov- og Naturstyrelsens administrative vejledning.

Skovforeningen arbejder for at vejledningen kommer til at afspejle Skovlovens intentioner. Ellers får Naturklagenævnet travlt med at behandle klager - og det er ikke i nogens interesse.

Skovforeningen har til et udkast til vejledningen påpeget unøjagtigheder, dårlig logik og uacceptable stramninger af gældende og aftalt praksis. Vi venter nu på et nyt udspil fra Styrelsen.

Eksempel: Skov- og Naturstyrelsen opfinder nye begrænsninger for udstykning af fredskov.

- Skov- og Naturstyrelsen skriver at ingen skovstykker ved udstykning må blive mindre end 300 ha. Ved topografisk sammenhængende skov bør ikke tillades udstykning uanset om alle udstykkede dele er større end 300 ha.
Men dette er en ny og uacceptabel praksis. Skovrådet (Ministerens rådgivende organ i skovspørgsmål) har end ikke diskuteret den.
Skovlovens bemærkninger siger at udstykningsforbuddet skal administreres smidigt så arealkravet er højere på ringe jord end på god.
- Styrelsen skriver at en "særlig grund" til at tillade udstykning kunne være at skovstykkerne ligger mere end 800-1000 m fra hinanden.
Men hidtil har sådanne skovstykker aldrig behøvet tilladelse til at blive solgt - de anses ikke for en "samlet skovstrækning".

NATURBESKYTTELSE

Højesteretssag om bevokset mose

Skovforeningen fører på tredje år en sag i Højesteret mod Naturklagenævnet.

Sagen drejer sig om hvorvidt en plantet askebevoksning med moseflora er beskyttet af Naturbeskyttelsesloven eller ej. Sagen er indgående beskrevet i Skoven 9/97, side 369-371.

Det forløbne år er gået med at indhente sagkyndige udtalelser om det konkrete areal og om betydningen af Naturbeskyttelseslovens fagudtryk til Højesteret.

Sagen ventes at komme for Højesteret i løbet af 2000. En dom kan falde før nytår.

Sten- og jorddiger

I 8 år har beskyttelsesværdige sten- og jorddiger skullet udpeges. Det er endnu ikke sket.

Skov- og Naturstyrelsen sidder et forslag fra Skovforeningen, landbrugets organisationer og Danmarks Naturfredningsforening overhørig.

Sten- og jorddiger har siden 1992 været beskyttede af Naturbeskyttelsesloven hvis de er optaget på Kort- og Matrikelstyrelsens 1:25.000-kort.

Meningen har været at erstatte denne betingelse med en konkret udpegning af beskyttelsesværdige sten- og jorddiger, udført af amterne. Men amterne har aldrig haft råd til opgaven.

Skov- og Naturstyrelsen har gjort flere forsøg på at erstatte den hidtidige beskyttelse med en konkret udpegning som ville medføre at flere diger omfattes af den generelle beskyttelse.

Skovforeningen, landbrugets organisationer og Danmarks Naturfredningsforening støtter ikke Styrelsens forskellige oplæg til en fremtidig beskyttelse af digerne. Derfor har organisationerne fremlagt et fælles forslag der blandt andet letter adgangen til dispensation til fx digegennembrud i en rationel udnyttelse af ejendommen.

Men Styrelsens nye forslag nævner ikke dispensationsadgangen.

Sagen er derfor endnu ikke løst - 8 år efter Naturbeskyttelseslovens ikrafttræden.

Amternes Grønne Råd

Amternes Grønne Råd er blevet evalueret.

Skovforeningen håber at Rådene kommer til at fungere bedre som rådgivere for amterne og som forum for dialog mellem lokale interessenter.

Amternes Grønne Råd skal ifølge Naturbeskyttelsesloven rådgive amterne, fx om naturbeskyttelse, friluftsliv og erhvervene i det åbne land. Rådene kunne derfor være et værdifuldt forum for dialog mellem myndigheder og lokale interessenter.

Men i praksis har rådene ikke fungeret lige godt i alle amter, og derfor har en lang række organisationer - Skovforeningen, landbrugets organisationer, Naturfredningsforeningen og Friluftsrådet - anbefalet Skov- og Naturstyrelsen at konkretisere De Grønne Råds virke. Der er behov for at lægge Rådernes arbejde i fastere rammer, fx med bestemmelser om sammensætning, mødehyppighed, forretningsorden, vedtægter, arbejdsområder og dagsorden.

På denne baggrund nedsatte Amtsrådsforeningen en arbejdsgruppe som nu har givet en række gode anbefalinger om de Grønne Råds virke. Skovforeningen har været repræsenteret i arbejdsgruppen.

Skovforeningens håber at de Grønne Råd i fremtiden sættes i stand til bedre at udfylde rollen som rådgivere for amterne og som forum for dialog mellem lokale interessenter.

Specielt håber vi at flere amter vil sætte amtsrådspolitikere ind i Rådene. Vores erfaring er at arbejdet fungerer bedst i de amter hvor dette er tilfældet.

Mere om naturbeskyttelse:

- *Tilskud til registrering af nøglebiotoper (side 21)*
- *Miljøledelse i private skove (side 22)*

PESTICIDER OG GRUNDVAND

Ny pesticidhandlingsplan

Regeringen har fremlagt Pesticidhandlingsplan II. Den handler om landbrugets brug af pesticider. Der vil følge en lignende plan for skovbruget.

Regeringens pesticidudvalg konkluderede i 1999 at der skal yderligere konsekvensberegninger til inden der kan sættes reduktionsmål for skovbruget. Det er Skovforeningen enig i.

Udvalgsarbejdet følges nu op politisk. Regeringen har udarbejdet pesticidhandlingsplan II som omfatter landbrugets brug af pesticider.

Planens hovedpunkter er:

- behandlingshyppigheden skal minimeres.
- visse områder skal beskyttes, herunder skal arealer langs målsatte vandløb og søer over 100 m² friholdes, og pesticidanvendelsen på særligt følsomme arealer reduceres.
- arealet med økologisk produktion skal udvides.
- godkendelsesordningen skal revideres.

Planen peger på en række virkemidler, herunder:

- øget rådgivning.
- oprettelse af demonstrationsbrug og etablering af ERFA-grupper.
- øget brug af beslutnings- og varslingssystemer.
- informationskampagner.
- efteruddannelse af landmænd og konsulenter.
- måltal for pesticidforbrug i forskellige afgrøder.

En arbejdsgruppe under Skatteministeriet undersøger mulighederne for at omlægge pesticidafgiften til en afgift på behandlingshyppighed.

Ved udgangen af år 2002 skal handlingsplanen evalueres og eventuelt suppleres med en højere pesticidafgift og et kvotesystem.

Beskyttelsen af de særlige områder tænkes at ske med de eksisterende støtteordninger for miljøvenligt jordbrug.

For skovbrugets vedkommende sætter Skovforeningen fortsat sin lid til at der gennemføres yderligere konsekvensberegninger inden tilsvarende regler indføres.

Det vides ikke hvornår dette begynder.

Amternes vandressourceplanlægning

Amterne har oprettet udvalg der rådgiver om vandressourceplanlægningen. Skovforeningen er repræsenteret i flere amter.

De enkelte amter skal ifølge Vandforsyningsloven oprette et koordinationsforum bestående af repræsentanter for amtskommunen, jordbruget, industrien og eventuelle andre relevante parter. Disse udvalg skal bistå amterne ved udarbejdelse og realisering af vandressourceplanlægningen.

Skovforeningen har skrevet til samtlige amter om behovet for og nytten af at skovbruget er repræsenteret i disse udvalg:

Skove udgør ca. 11% af landets areal, og skovdriften spiller en betydelig rolle for kvaliteten af vandet der dannes under skovene.

Endvidere nævner Folketinget ofte det rene grundvand under skovene som argument for at øge Danmarks skovareal.

Skovforeningen er herefter blevet repræsenteret i 6 amters koordinationsfora for vandressourceplanlægningen.

FRILUFTSLIV

Offentlighedens adgang til naturen

Miljø- og Energiministeren vil diskutere offentlighedens adgang til den danske natur ud fra spørgsmålet "Er adgangsreglerne i pagt med tiden?". Et politisk pres for øget adgang til de private skove må forudses.

Skovforeningen arbejder for at bevare de gældende regler og for at få dem til at fungere bedst muligt.

Diskussionen om adgangsretten er planlagt til at kulminere med en konference i juni 2000 om befolkningens adgangsmuligheder til naturen, herunder skovene.

Initiativet er en udløber af Danmarks Naturfredningsforenings og Friluftsrådets beklagelser til flere ministre i 1998 over at veje og stier i det åbne land er blevet nedlagt i de seneste årtier.

Det vides ikke om Ministerens diskussion vil blive efterfulgt af en politisk proces. Men der vejres morgenluft i de organisationer som ønsker lovændringer, og skovbruget må forudse et vist politisk pres for øget adgangsret.

Skov- og Naturstyrelsen har nedsat en arbejdsgruppe til at forberede juni-konferencen, og Skovforeningen deltager i gruppen.

Vi arbejder for at fastholde Ministerens ønske om at diskussionen bliver "fordomsfri": Det vil sige at diskussionen ikke kun kommer til at dreje sig om mulige udvidelser af adgangsretten, men også om behovene for lovændringer (som vi tror er minimale) og om konsekvenserne for natur, friluftsliv, det lokale aftalemiljø og skovejernes økonomi ved eventuelle lovændringer.

Skovforeningens overordnede synspunkt er at i stedet for lovændringer som udvider den almindelige adgangsret, er der brug for det bedst mulige forhold mellem skovejerne og deres lokalsamfund.

Derfor er der også brug for alle initiativer som indenfor de gældende regler kan tilgodese befolkningens behov for særlige naturoplevelser. Det kan fx være med Spor I Landskabet (se side 25) eller med guidede ture (fx med naturvejleder) til særlige naturværdier i private skove.

Bevarelsen af de gældende adgangsregler - og bestræbelserne på at få dem til at fungere bedst muligt - bliver et af Skovforeningens højest prioriterede arbejdsområder i det kommende år.

Hundekampagne

Friluftsrådet kører i år 2000 en kampagne for at få hundeejere til at holde hunden i snor og fjerne hundelorte.

Skovforeningen har støttet Friluftsrådets forberedelser ved at indsamle dokumentation om hundeproblemer i skovene.

Friluftsrådets hundekampagne har valgt tre fokusområder: (1) Parker og grønne områder, (2) strande samt (3) skoven og det åbne land. Kampagnen om hunde i skoven og det åbne land løber af stablen i efteråret som den sidste af de tre.

Under sine forberedelser i 1999 bad Friluftsrådet Skovforeningen om dokumentation for problemerne med hunde i skov. Skovforeningen bad derfor gennem Skoven-Nyt skovbrugets praktikere om at svare på 3 spørgsmål.

Vi fik 23 svar som sammen danner et klart billede af at løse og strejfende hunde er et mærkbart problem.

I Skoven 4/00 refereres brevenes indhold sammen med en nærmere præsentation af Friluftsrådets kampagne.

Mere om friluftsliv:

- *Brugerbetaling (side 21)*
- *Aktivitetsbaseret information (side 25).*

VILDT

Hegning i og omkring skov

Vildtforvaltningsrådet anbefaler en række retningslinier for etablering og opretholdelse af hegn i naturen. Samtidig anbefaler Rådet at der udarbejdes en forvaltningsplan for klovvildt i Danmark.

Det er en rimelig landing af en sag der undervejs tegnede ilde for skovenes handlefrihed.

Der er flere forskellige formål med at opsætte hegn i naturen:

- kulturhegn beskytter selvsåninger og plantninger mod vildt og publikum.
- dyrehavehegn holder dyr inden for et område der udvikler sig til græsningsskov.
- nogle vildthegegn holder vildt inde på en ejendom, fx hvis naboen udøver et uacceptabelt jagttryk.
- nogle vildthegegn holder vildt ude fra en ejendom, fx hvis ejeren vil satse på selvsåninger i sin skovdyrkning.

Naturbeskyttelsesloven forbød i 1992 opsætning af usædvanlige hegn omkring skove.

Efter er par konkrete sager - også frednings-sager - har Vildtforvaltningsrådet drøftet opsætning af hegn i naturen generelt.

Skov- og Naturstyrelsens ønskede oprindeligt et forbud mod alle hegn i naturen (bortset fra kulturhegn) og at eksisterende lovlige dyrehavehegn skulle afvikles hvis der ikke blev givet særlig dispensation til opretholdelse.

Vildtforvaltningsrådet nedsatte et udvalg bestående af Skovforeningen, Danmarks Jægerforbund og Danmarks Naturfredningsforening. Udvalget har givet følgende indstilling som Vildtforvaltningsrådet har tiltrådt:

- eksisterende dyrehaver må bevares og hegne-ne må vedligeholdes.
- der praktiseres en stram administration af tilladelser til nye dyrehaver.
- eksisterende vildthegegninger må bevares og vedligeholdes.
- der må ikke etableres nye vildthegegninger.

- der kan dog opsættes vildthegegn som værn mod uacceptabelt højt jagttryk fra naboer. Sådanne hegn skal, hvis de skal overstige 300 meters længde, godkendes af den lokale vildtkonsulent.
- kulturhegn kan frit opsættes. I skove, som i væsentlig grad er ramt af stormfald, kan sættes hegn om større skovområder eller hele skoven, så længe hensynet til nyplantningerne tilsiger dette.

Desuden anbefales at der udarbejdes en forvaltningsplan for klovvildt. Sådant en plan skal medvirke til at undgå et uacceptabelt højt jagttryk lokalt, fx fra naboer.

Skovforeningen mener at disse retningslinier muliggør fortsat brug af hegn til de forskellige formål - til gavn for både skovenes mangfoldighed og ejernes handlefrihed.

Udsætning af ænder

Efter en anbefaling fra Vildtforvaltningsrådet er der nu sat en øvre grænse for udsætning af ænder.

Danmarks Miljøundersøgelser har ikke kunnet anbefale et konkret maksimalt antal ænder til udsætning ud fra et miljømæssigt og biologisk synspunkt.

For at løse de jagtetiske problemer har Vildtforvaltningsrådet derfor anbefalet at sætte grænsen til det vejledende antal som Skov- og Naturstyrelsen har brugt i administrationen af Naturbeskyttelsesloven - nemlig én ælling pr. 50 m² vandflade.

Denne anbefaling er nu efterkommet i en bekendtgørelse.

Vildtforvaltningsrådet er opmærksom på at denne grænse i jagtlovgivningens sammenhæng ikke ændrer ved de gældende regler i Miljø- og i Naturbeskyttelseslovene.

Vildtforvaltningsrådet anbefaler samtidig at Skov- og Naturstyrelsen arbejder videre med fodringsproblematikken. Rådet vil vurdere reglerne på ny når der foreligger nye oplysninger om miljøpåvirkningerne.

DRIFTSTEKNIK

Stormfaldet

Fødevareministeren har tilladt oplagring af stormfaldstræ på braklagt landbrugsjord.

Skovforeningen søgte i december 1999 Fødevareministerens tilladelse til at skovbruget kunne oplagre stormfaldstræ på braklagt landbrugsjord. Tilladelsen blev givet indtil 2002.

Hvis arealet skal indgå i en ansøgning om braktilskud for høsten 2002, skal træet være fjernet senest 15. januar 2002.

Der må ikke modtages nogen form for betaling for oplagringen.

Afbrænding af hugstaffald

100 års praksis for afbrænding af hugstaffald i skoven var nær blevet stoppet af en bekendtgørelse fra Beredskabsstyrelsen.

Først da Beredskabsstyrelsen lyttede til konsekvenserne af deres udspil, fik skovbruget regler der er til at leve med.

Skovbruget har i årevis haft Justitsministeriets tilsagn om at afbrænding af hugstaffald ikke var omfattet af den hidtidige bekendtgørelses restriktive regler om fx afstande, opsyn og tidspunkter for slukning uden gløder.

Alligevel fastholdt Beredskabsstyrelsen gennem flere år at skovbruget var omfattet af reglerne og at Styrelsen ville præcisere dette i en kommende bekendtgørelse.

Skovforeningen foreslog Beredskabsstyrelsen konkrete formuleringer til bestemmelser som skovbruget kunne leve med. Uden resultat.

I august 1999 fik Beredskabsstyrelsen nye folk på sagen, og Skovforeningen fik nu mulighed for at vise i skoven hvordan de påtænkte regler ville gøre op med 100 års praksis i skovbruget.

Efterfølgende skrev vi et konkret udspil til acceptable bestemmelser for skovbruget. Disse formuleringer indgår nu i bekendtgørelsen. Det er navnlig afstandskravene man skal være opmærksom på ved afbrænding af hugstaffald.

Skovforeningen er glad for den forståelse, Beredskabsstyrelsen i sidste ende viste skovbruget. Vi takker skæbnen for at sagen faldt på plads inden stormfaldet.

INTERNATIONAL SKOVPOLITIK

International politisk indflydelse bliver stadig mere nødvendig, også for skovbruget.

Skovforeningen deltager i international skovpolitik, især gennem sammenslutningen af europæiske skovejereforeninger (CEPF) og Nordens Skovejereorganisationers Forbund (NSF).

Begge har en fast repræsentation i Bruxelles.

EU

I både det europæiske og det nordiske skovejersamarbejde har indsatsen været præget af den politiske debat om skov og miljø, herunder certificering.

Via den fælles repræsentation i Bruxelles har vi daglig kontakt med de politiske organer og Kommissionen.

Skovbrugets tilstedeværelse i Bruxelles er nu kendt. Vi bliver i stigende grad kontaktet af parlamentsmedlemmer og embedsmænd fra Kommissionen, og vi får indflydelse ved deltagelse i udvalg og arbejdsgrupper.

Samarbejdet med jordbrugets øvrige organisationer i Bruxelles styrkes også.

Nordisk og baltisk samarbejde

NSF drøfter samarbejdets udvikling i lyset af en stærkt koncentreret og internationalt orienteret træindustri.

Transatlantiske fusioner og opkøb har ændret det nordiske skovbrugs strategiske betydning for industrien. Det ændrer magtbalancen på råtræmarkedet, og skovbrugets indflydelse på industriens dispositioner via ejerskab er svækket.

Resultatet er et yderligere pres på især nåletræpriserne.

Via NSF er kontakten og samarbejdet med de baltiske skovejereforeninger blevet udbygget og formaliseret.

Der udveksles markedsinformationer og der etableres nationale certificeringsorganer under det pan-europæiske certificeringssystem PEFC (se side 31).

Klima og skovbrug

I de internationale klimaforhandlinger anerkendes at CO₂-dræen, fx skove, kan indgå som en del af de nationale forpligtelser om reduceret CO₂-udledning.

På langt sigt kan det fremme skovbrugets og træets sag.

Det er vigtigt for skovbruget at dokumentere at brug af skov - skovrejsning og forbrug af træprodukter - har betydning for klimaet.

Skoven optager og lagrer CO₂, men det er først og fremmest ved at erstatte fossile brændstoffer og energikrævende produkter af stål, aluminium og beton med træprodukter at der opnås en langvarig CO₂-reduktion i atmosfæren.

Som en del af de såkaldte Kyoto-mekanismer anerkendes skov som et CO₂-virkemiddel i forhold til klimakonventionen.

Men det er svært at opgøre at skovenes CO₂-reduktion fordi reduktionens varighed kan variere.

CEPF har nedsat en arbejdsgruppe om mulighederne for skoven som CO₂-dræn.

Samtidig forbereder FN og EU sig på et system for handel med CO₂-emissioner. Det ventes klart i 2005 med henblik på en international handelsordning i 2008.

Kyotoprotokollen giver Danmark mulighed for at medtage skovrejsningens CO₂-binding i det nationale klimaregnskab.

Især energisektoren kan have en interesse i at finansiere skovrejsning hvis det kan modregnes i de tildelte kvoter.

Denne politiske situation er ny. Da Skovforeningen sammen med elværkerne midt i 1990'erne foreslog at anerkende skovenes dræn i CO₂-regnskabet, blev tanken afvist af de danske politikere.

Men Miljø- og Energiministeren medtager skovbruget i sit nye bud på muligheder for at indfri Danmarks forpligtelser.

Skovforeningen arbejder fortsat for at skovbrugets og træets positive miljøpåvirkning anerkendes og udnyttes gennem kvotehandel.

SKAT OG SKOV

Stormfaldet

Skovforeningen tog en række initiativer i december 1999 for at give stormfaldsramte skovejerne rimelige skattevilkår:

- Vi søgte og fik Told- og Skattestyrelsens tilsagn om at skovejerne selv kan vælge at placere indkomster fra det stormfældede træ i skatteårene 1999 eller 2000. Det har blandt andet betydning ved brug af merhugstfradraget.
- Vi søgte at forbedre merhugstfradragets værdi fordi det aktuelle stormfald på en række punkter adskiller sig fra tidligere stormfald.
- Vi søgte og fik ændringer i den planlagte offentlige vurdering pr. 1. januar 2000. Told- og Skattestyrelsen stillede med det samme en varslet 10%-stigning på grundværdien i bero. Vi udarbejdede en skabelon som medlemmerne kan udfylde til de lokale vurderingsmyndigheder der skal gennemføre den offentlige vurdering.
- Vi bad Skatteministeren udsætte fristen for frivillig indbetaling af skat. Uden held.
- Vi bad Indenrigsministeren gøre amter og kommuner opmærksomme på den regel i Ejendomsbeskatningsloven der muliggør nedsat ejendomsskat for stormfaldsramte ejendomme. Indenrigsministeren gav tilsagn om dette, og Skovforeningen lavede en skabelon som medlemmerne kan udfylde til de lokale skattemyndigheder. Vi ser nu at mange kommuner er positive over for at nedsætte ejendomsskatten for stormfaldsramte ejendomme.

Fortsat loft over ejendomsskatten ?

Skovbruget fik sammen med landbruget et loft over den kommunale ejendomsskat på 8 promille i årene 1999 og 2000.

Skovforeningen arbejder for at dette loft videreføres.

Skovforeningen har foreslået Indenrigsministeren og Finansministeren at loftet forlænges.

Indenrigsministeren, hvorunder de kommunale skatter hører, svarede at en forlængelse ikke indgik i aftalen om det midlertidige loft over ejendomsskatterne - og at Ministeren har noteret foreningens synspunkter.

Svaret lover ikke for meget - men Skovforeningen arbejder fortsat for en forlængelse af loftet. Siden loftet blev indført, er skovbrugets økonomi alt andet end forbedret.

På langt sigt er målet fortsat at skat på produktionsjord afskaffes.

I Folketinget har et bredt mindretal i april tilkendegivet at man ønsker loftet videreført. Men Regeringen støtter indtil videre ikke synspunktet.

Skovbrugets grundværdier

Skovforeningen har afværget en 40 %-stigning i skovbrugets ejendomsskat.

I 1992 ændrede Told- og Skattestyrelsen kalkulationsrentefoden fra 5 til 3%. Det betød skovbrugets grundværdier af rent regnetekniske grunde steg med op til 65%.

I 1994 fik Skovforeningen Ligningsrådet til at nedsætte skovbrugets grundværdiprocent fra 35 til 25 med tilbagevirkende kraft fra 1992. Derved fik skovejerne tilbagebetalt 2 års for meget betalt ejendomsskat.

I september 1999 erfarede Skovforeningen at Ligningsrådet var på vej til at føre skovbrugets grundværdiprocent tilbage til 35. Derved ville skovbrugets ejendomsskat stige med 40% - helt ude af trit med skovbrugets indtjening.

Skovforeningen henvendte sig til Ligningsrådet - der havde fået ny sammensætning - med argumenter for at grundværdiprocenten ikke skulle forhøjes. Fire væsentlige forhold var uforandrede siden Ligningsrådets nedsættelse af skovbrugets grundværdier i 1994:

- Kalkulationsrentefoden i tabellerne bag de offentlige vurderinger er uændret.
- Nedsættelsen af procenten fra 35 til 25 nedsatte ikke grundværdien målt i kr/ha i forhold til før 1992. Nedsættelsen var kun kompensation for stigningen som følge af den lave kalkulationsrentefod.
- Skovbrugets økonomiske situation er forværret siden 1994. Og grundværdien skal ansættes til den værdi som jorden må antages at have når ejendommen anvendes til almindelig skovdrift. Skovbrugets økonomi må derfor have betydning for fastsættelse af grundværdien.
- Forholdet mellem landbrugets grund- og ejendomsværdi er uændret. Og Karnovs lovsamling anfører at "Ligningsrådet lægger ved fastsættelsen af procenten vægt på relationen mellem landbrugets ejendoms- og grundværdi".

På denne baggrund besluttede Ligningsrådet at fastholde skovbrugets grundværdiprocent på 25.

Beslutningen har stor betydning for skovbrugets hårdt belastede økonomi.

Værdiansættelse ved generationsskifte

Skatteministeren vil ophæve Værdiansættelses-cirkulærets $\pm 15\%$ regel, men reglen kan ikke umiddelbart ophæves af Ministeren.

Reglen er dog ophævet for overdragelse mellem hovedaktionærer og selskaber.

Skatteministeren vil ophæve Værdiansættelses-cirkulærets $\pm 15\%$ regel ved først givne lejlighed. Han mener at reglen anvendes som generel nedslagsregel og at ordningen misbruges.

Men reglen er ikke et værdinedslag, den er et usikkerhedsinterval.

For villaer og ejerlejligheder kan handelsværdien fastlægges nøjagtigt på grund af det solide statistiske materiale fra ejendomshandler.

Men for skovbruget findes ingen dækkende statistik. Her er det nødvendigt at ansætte værdien inden for et interval i forhold til den offentlige vurdering - uden at ansættelsen hver gang skal efterprøves af skattemyndighederne.

Desuden kan erhvervsejendomme ikke undrage sig skat ved at sætte prisen for lavt: Selv hvis en ejendom overdrages for billigt (hvorved gaveafgiften formindskes), kommer pengene ind igen ved næste overdragelse af ejendommen (også inden for familien) fordi ejendommen er omfattet af Ejendomsavancebeskatningsloven. Den mindre erhvervspris ved den første overdragelse (indgangsværdien) øger den fortjeneste der ved en senere overdragelse bliver avancebeskattet.

De eneste eksempler på misbrug af reglen som Ministeren har nævnt gælder ejendomme der ikke er omfattet af Ejendomsavancebeskatningsloven.

$\pm 15\%$ -reglen er en praktisk og tidsbesparende regel for alle parter - sælgeren, køber, myndighederne og rådgiverne.

Skovforeningen arbejder for at reglen ikke ophæves.

Ligningsrådet har dog ophævet reglen for overdragelser mellem hovedaktionærer og selskaber.

Det er i dagspressen fejlagtigt blevet rapporteret som en generel ophævelse af reglen.

SKOVBRUG

RÅDGIVNING

Stormfaldet

I ugen efter stormfaldet arrangerede Skovforeningen - sammen med Forskningscentret for Skov & Landskab, Landbohøjskolen og Skov og Naturstyrelsen - orienteringsmøder for skovejere i både Vest- og Østdanmark. Der blev orienteret om oparbejdning, marked og politik.

Skovforeningens individuelle medlemsrådgivning i månederne efter stormfaldet har været omfattende, især på områderne skat og vurdering.

En lang række love påvirker skovejernes muligheder efter et stormfald. En oversigt fremgår af artiklen i Skoven 1/00, side 54. Skovforeningen tilbyder rådgivning på hele dette juridiske område.

Andre områder

Skovforeningen har også ydet omfattende rådgivning på Naturbeskyttelseslovens område - det gælder fx fredningssager, sager om generel beskyttelse og om adgangsregler.

Vi har som sædvanlig også rådgivet en del på Skovlovsområdet, fx om tilskud og forbud i skovdriften.

Endelig har Foreningens medarbejdere fungeret som syn- og skønsmænd i adskillige sager.

PRODUKTANSVARSFORSIKRING

Skovforeningens medlemmer kan nu blive omfattet af en gratis kollektiv ansvarsforsikring.

Man henvender sig blot til Skovforeningen.

1. januar 2000 trådte en kollektiv produktansvarsforsikring i kraft for medlemmer af Dansk Skovforening. Forsikringen koster ikke deltagerne noget, og mange medlemmer er allerede tilmeldt ordningen.

Forsikringen dækker det erstatningsansvar, der kan rejses mod den forsikrede hvis et salgsprodukt (træ og træprodukter, juletræer og pyntegrønt samt solgt vildt) efter det er bragt i omsætning forårsager skade på anden person eller dennes ejendele.

Forsikringen dækker også - i modsætning til normale produktansvarsforsikringer - hvor skovens salgsprodukt indgår i et andet produkt. For eksempel dækker forsikringen skader forårsaget af defekt tømmer i en bygningsdel.

Ordningen har en selvrisiko på 3.000 kr pr. forsikringshændelse.

Produktansvarsforsikringen dækker ikke ved eksport af træ til USA og Canada.

BRUGERBETALING

Organiserede vandreture

I 1999 var det tæt på en aftale om enkle procedurer for tilladelser og betaling for Dansk Vandrelaugs ture i private skove.

Men aftalen blev ikke til noget da Vandrelauget ønskede at afvente diskussionen om de generelle adgangsregler.

Aftalen manglede kun forhandling om enkelte ord da Dansk Vandrelaug meddelte Skovforeningen at man ønskede at afvente Miljø- og Energiministerens konference om adgangsreglerne til naturen (se side 14).

Skovforeningen må tage Vandrelaugets beslutning til efterretning.

Skovbørnehaver

Skovforeningen og Kommunernes Landsforening har skrinlagt tanken om en fælles vejledning om etablering af skovbørnehaver.

I stedet har Skovforeningen skrevet et notat som vi selv og Kommunernes Landsforening sender til interesserede.

Kommunernes Landsforening og Skovforeningen har drøftet at udsende en fælles vejledning om etablering af skovbørnehaver.

Men KL har droppet ideen da man generelt ønsker at holde sig tilbage med at udsende vejledninger til kommunerne.

I stedet har Skovforeningen skrevet et notat om de detaljer som ejer og kommune bør overveje inden det aftales at etablere en skovbørnehave. Notatet indeholder ikke prisangivelser. Kommunernes Landsforening er ikke uenige i indholdet.

Skovforeningen vil tilgodese de kommuner og børnehaver der behøver en ramme for at indgå aftaler med skovejere.

Vi sender gerne notatet til medlemmer. Og vi har givet Kommunernes Landsforening tilladelse til at udsende notatet til interesserede kommuner.

TILSKUD: REGISTRERING AF NØGLEBIOTOPER

Der gives nu tilskud til registrering af naturmæssigt vigtige biotoper i skov. Ordningen er tilstræbt fleksibel og praktisk anvendelig.

Der gives enten 80 eller 100 kr/ha til registrering - den lave sats gælder ringe boniteter hvor registreringen er mindre krævende. Også ejendomme større end 500 ha kan få tilskud (modsat ordningen for driftsplanlægning).

Registreringen foregår først ved skrivebordet, ved gennemgang af eksisterende viden. Herefter skal nøglebiotoperne beskrives ude i skoven.

Se detaljer i Skoven 1/00, side 34. Der er også udgivet et skovinfohæfte og et billedkatalog om ordningen - og FSL tilbyder kurser i registrering.

Skovforeningen har deltaget i forberedelsen af ordningen. Målet har været at få en ordning som:

- er praktisk og giver bedst registreringer for færrest penge.
- ikke kræver særlige kundskaber hos registranten - ejeren skal selv kunne registrere.
- er fleksibel, dvs. tillader en vis personlig vurdering af om en lokalitet er en nøglebiotop.
- er frivillig.
- kan betragtes som et tilskud til registrering. ikke tilskud til forpligtelse til bevaring.
- ikke umiddelbart giver udenforstående mulighed for at identificere nøglebiotoper på ejendomme der benytter ordningen (parallelt med ordningen for urørt skov).

Vi mener at den nye ordning opfylder disse krav.

Tilskuddet til registrering er måske særlig interessant for distrikter der generelt ønsker at systematisere deres miljøarbejde, fx med brug af Skovforeningens håndbog i miljøledelse (se side 22).

Vi har jævnlige pointeret risikoen for at spolere skovejernes motivation for at beskytte naturværdier hvis registreringerne senere bliver grundlag for en generel fredning.

I stedet bør de eksisterende tilskudsordninger anvendes til pleje af nøglebiotoper. Hvis det ikke er nok, må der udvikles nye plejeordninger.

MILJØLEDELSE

Skovforeningen udgav i 1999 håndbogen "Miljøledelse i Private Skove".

Håndbogen er skrevet til skovejere og deres ansatte. Den skal være et redskab til at planlægge og styre den del af skovdriften der ligger ud over traditionel træproduktion.

Bogen demonstrerer en overskuelig metode til systematisk miljøledelse - både på små og store skovejendomme. Den vil fx være et stærkt redskab for ejendomme der søger det nye tilskud til nøglebiotopregistrering (se side 21).

Bogen er nærmere omtalt i Skoven 8/99.

Håndbogen er sendt til alle Skovforeningens medlemmer i august 1999 og kan fortsat rekvireres.

Der er afholdt 2 møder hvor bogen og brugen af den er blevet præsenteret.

Selv om manglende planlægning kan være dyr på langt sigt, er det en generel tendens i skovbruget at stadig færre ejendomme laver driftsplaner - der er hverken tid eller råd til arbejdet.

Også miljøledelse kan koste mange kræfter - men mindre kan gøre det, og håndbogen viser hvordan: Der fremlægges en fleksibel model hvorfra det enkelte distrikt selv kan vælge de forslag der stemmer med distriktets egne forudsætninger.

Projektet var finansieret af Erhvervsfremmestyrelsen.

SKOVTÆLLING 2000

Landets skovejere har modtaget spørgeskemaer til skovtælling 2000.

Skovforeningen har deltaget i udarbejdelsen af skemaet som skal være et skridt på vejen til at spare skovejernerne for den store arbejdsbyrde ved kommende skovtællinger.

Det nye skovtælling omfatter flere spørgsmål end i 1990, men arbejdet med at besvare skemaet er næppe større.

Nyhederne er:

- ja/nej spørgsmål om der findes aktuelle bevoksningslister, skovplaner og skovkort.
- der bedes om et skøn over kulturmetoder og træarter gennem de seneste ti år.

Der er også forenklinger i de nye spørgsmål:

- 1990-tællingen bad om aldersklassetabeller for hver kommune hvor ejendommen havde skov. Nu skal kun angives den totale træartsfordeling.
- 1990-tællingen bad om boniteten for hver enkelt aldersklasse: Nu kan man nøjes med at angive en samlet bonitet for træarten.

Desuden gennemfører FSL i 2000 en prøvefladebaseret skovtælling i Frederiksborg og Ringkøbing Amt. Herefter skal denne metode vurderes.

Endelig vil Skovtællingen blive fulgt op af en undersøgelse af hvad der er sket på stormfaldsarealerne.

Målet er at næste tælling i 2010 bliver prøvefladebaseret - og derfor en væsentlig lettelse for skovejernerne.

Den aktuelle tælling benytter både prøveflader og mange spørgsmål til alle skovejere. Det skal sikre sammenhængen mellem de tidligere og de kommende tællingsmetoder.

Derfor har Skovforeningen accepteret spørgeskemaets form selv om det stadig medfører et stort arbejde for skovejernerne. Forudsætningen har været at skemaet til næste tælling bliver meget kort eller helt kan undværes.

Se Skoven 3/00, side 84, for detaljer.

INFORMATION

SKOVEN I SKOLEN

Et ambitiøst projekt til undervisning om skov og træ er sat i gang. Udviklingen kan følges på www.skoven-i-skolen.dk.

Det daglige arbejdet foregår i Skovforeningen.

Skoven i Skolens formål at igangsætte en langsigtet opbygning af viden om skov og træ i den danske befolkning.

For skovbruget er det vigtigt at øge befolkningens kendskab til erhvervet og til træ - og specielt blandt børn og unge er misforståelser om skovbrug og træ udbredt.

Skoven i Skolens ambition er at give alle lærere i folkeskolen mulighed for at tage deres elever ud i skoven for at blive undervist i alle fag - på alle klassetrin.

Projektet blev sat i gang 1. december 1999 og åbnede hjemmesiden www.skoven-i-skolen.dk den 1. maj 2000. Projektets første undervisningsmaterialer offentliggøres i januar 2001.

Skoven i Skolen er et samarbejde mellem Skovforeningen, Friluftsrådet, Træ Er Miljø, Skov- og Naturstyrelsen og Undervisningsministeriet.

Skoven I Skolens finansieres af Friluftsrådets tipsmidler, Træ Er Miljø, Skov- og Naturstyrelsen, Produktudviklingsordningen for Skovbruget og Træindustrien samt Undervisningsministeriet.

Skovforeningen huser Skoven i Skolens sekretariat. Der er ansat en projektkoordinator på fuld tid, og Skovforeningen yder konsulentbistand til udvikling af hjemmesiden, aktiviteter i skoven og økonomistyring.

SKOVFORENINGEN PÅ NETTET

Skovforeningens hjemmeside åbnede den 1. oktober 1999.

Dens hovedformål er at give medlemmerne let adgang til nyttig information om skovbrug og om Skovforeningens arbejde.

På www.skovforeningen.dk finder man:

- en præsentation af Skovforeningen.
- adresser og telefonnumre på skovkredsens formænd og næstformænd.
- en oversigt over Skovforeningens publikationer, målelister, ridekort, sankekort m.m. - og mulighed for at bestille dem.
- Skovens stikordsregister 1993-1999.
- standardkontrakter til orienteringsløb og skov-entreprenøraftaler.
- løbende orientering (politik, teknik, marked) om stormfaldet.
- prisstatistik for råtræ.
- markedsorientering i øvrigt.
- den aktuelle liste over hagl godkendt af Dansk Skovforening og Danske Træindustrier til jagt i skov.
- en lang række skovbrugsrelevante link.

Hjemmesiden udvikles løbende og der planlægges en medlemsafdeling med adgangskontrol til efteråret 2000.

I løbet af 2000 undersøges mulighederne for yderligere udvikling af afsætningsrelevant information via hjemmesiden (se side 30).

TRÆ

Træ Er Miljø

Træbranchens fælles informationsprojekt er nu veletableret.

Der er lagt en stor samling af viden om træ på Internettet, der er startet informationsarbejde overfor Folkeskolen - og Miljø- og Energiministeren har udtrykt sin helhjertede opbakning til træ som råstof.

Skovforeningen satser fortsat hårdt på dette projekt.

I det forløbne år har projektets milepæle været:

- pressekonference hvor Miljø- og Energiministeren udtrykte sin helhjertede opbakning til træ som råstof (se Skoven 8/99).
- etablering af Skoven i Skolen sammen med Skovforeningen, Friluftsrådet, Skov- og Naturstyrelsen og Undervisningsministeriet (se side 23).
- markedsføring af hjemmesiden.
- fortsat udvikling af videnssamling om træ på hjemmesiden www.trae.dk.
- etablering af gratis nyhedstjeneste om træ. Tilmelding kan ske på www.trae.dk.

Skovforeningen lægger stor vægt på at Træ Er Miljø fortsat har succes. Dels på grund af projektets formål om at informere om træ, dels på grund af projektets mulighed for at samle den danske træbranche i større grad end nogensinde før.

Foruden Skovforeningens deltagelse i Træ Er Miljø's bestyrelse og styregruppe, leverer vi på konsulentbasis arbejdskraft til projektets daglige arbejde.

Dette arbejde omfatter planlægning, gennemførelse og evaluering af informationsarbejdet, herunder vedligeholdelse af projektets hjemmeside og videnssamling.

Projektet er hidtil finansieret af Produktudviklingsordningen, private fonde og de deltagende organisationer selv. Kredsen af sponsorer til projektet søges udvidet løbende.

Målet er at Træ Er Miljø etableres som et langvarigt og effektivt samarbejde om information og markedsføring i hele den danske træsektor.

Bog om træhuse

Ny bog om træhuse kan øge afsætningen af træ til byggeri.

Skovforeningen har forestået produktionen af bogen "Træhuse af Massive Træelementer". Bogen er skrevet af civilingeniør Peder Fynholm og udgives af Træteknik på Teknologisk Institut.

De massive træelementer kan udgøre både vægge og etagedæk. De laves af billige savværksprodukter som sidebrædder.

Fordelene for bygherren er dels den rationelle industrielle fremstillingsproces, dels en hurtig og enkel montage der kan afkorte byggetiden og dermed gøre byggeriet billigere.

Metoden rummer store perspektiver for skovene da den muliggør afsætning af store mængder vanskeligt salgbare produkter fra nåletræssavværkerne. Produkterne kan nu bruges i beboelses- og kontorhuse i en eller flere etager.

Bogen kan rekvireres hos Træteknik, Teknologisk Institut.

Træprisen

Skovforeningen har bidraget til Træprisen som i 1999 blev givet til arkitektfirmaet Schmidt, Hammer og Lassen.

Træprisen er stiftet af Træbranchens Oplysningsråd. Den uddeles hvert andet år til et træbyggeri af særlig arkitektonisk kvalitet eller for en banebrydende anvendelse af træ i byggeriet. Der har været pause i uddelingen mellem 1991 og 1999.

Prisen er på 100.000 kr og uddeles i samarbejde med 8 organisationer inden for træbranchen.

Uddelingen i 1999 er omtalt i Skoven 10/99.

AKTIVITETSBASERET INFORMATION

Fortsat naturvejledning i Skovforeningen

Skovforeningen har søgt tipsmidler til tre års fortsættelse af den naturvejlederstilling der blev oprettet i 1997.

Naturvejlederens hovedopgave er fortsat at fremme aktivitetsbaseret information i andre skove end statsskove. Det vil især ske igennem:

- fortsættelse af projekterne Skovens Dag og Spor i Landskabet.
- Skoven i Skolen (se side 23).
- aktiviteter for før-skole-børn.
- samarbejde med andre naturvejledere.

Skovens Dag 2000

For første gang talte Skovens Dag over 60 arrangementer. Dagen er en vigtig del af Skovforeningens og hele branchens informationsarbejde.

På Skovens Dag den 7. maj deltog 13 private og 22 kommunale skove, 25 statsskove samt Skovskolen og Forskningscentret for Skov & Landskab. Det var den sjette Skovens Dag i Danmark.

Afviklingen af Skovens Dag omtales i Skoven 6-7/00. Planerne for Skovens Dag 2000 er præsenteret i Skoven 4/00.

Årets tema var Skovrejsning.

I den anledning udgav Skovforeningen og Skov- og Naturstyrelsen børnebogen *Vores nye skov* som blev uddelt gratis på alle arrangementerne på Skovens Dag (se side 26).

Skovens Dag afholdes i samarbejde mellem Skovforeningen og Skov- og Naturstyrelsen.

Det betyder flere tilbud til de besøgende så Skovens Dag kan tilgodese mange forskellige målgruppers interesser. Derved opnår skovbruget som helhed en bred markedsføring.

Manglende tid er den største forhindring for de private skoves deltagelse i Skovens Dag. Men det er en udbredt holdning i de private skove at Skovens Dag er en god ide for branchen.

Skovforeningen arbejder for en fortsat deltagelse af private skove på Skovens Dag. Og hvert år er der private skove der viser at succesfulde arrangementer kan laves uden kontante udgifter og med et moderat tidsforbrug, fx med en skovvandring på et par timer.

Spor i Landskabet

Til juni åbner endnu et skovspor - Sporet ved Klakring, Barritskov.

Skovforeningen arbejder for at der kommer flere spor i skov.

Spor i Landskabet er et samarbejde mellem skovbrug, landbrug, friluftorganisationer og myndigheder.

Her har skovejere og landmænd mulighed for at præsentere deres natur- og kulturværdier og deres virksomhed.

Der er 53 spor fordelt over hele landet. I juni åbner yderligere 12 spor. Målet er 100 spor i 2001.

En oversigt over eksisterende spor og beskrivelse af projektet findes på www.spor.dk.

Den bedste introduktion til Spor i Landskabet får man ved at gennemtrave et af de snart 65 vidt forskellige spor. Der er mange gode og overraskende oplevelser at hente.

Skovforeningen hjælper skovejere der overvejer at få et spor på deres ejendom. Og vi opfordrer til flere spor i skov. Sporene kan tjene flere formål:

- De kan præsentere erhvervet for de naturinteresserede danskere.
- De kan tilgodese danskernes behov for adgang til særlige naturoplevelser inden for de gældende adgangsregler (se side 14).
- De kan regulere færdslen i skoven.

PUBLIKATIONER

Indkøbsguide

"Skovbrugets Indkøbsguide 2000" er en ny publikation. Den skal være et værktøj i skovbrugets daglige arbejde og lette kontakten mellem leverandører og skovbruget.

Indkøbsguiden er delt i to:

- en produktoversigt med 90 produkter hvor leverandørerne er listet med navn og kontaktoplysninger.
- en leverandøroversigt med hvert firmas navn og placering i produktoversigten.

Indkøbsguiden er udsendt gratis sammen med Skoven til alle abonnenter – knap 5.000. Den sælges også i løssalg.

Indkøbsguiden er annoncefinansieret.

Børnebogen "Vores nye skov"

Børnebogen "Vores nye skov" forklarer både børn og voksne hvorfor de danske skove ser ud som de gør - og hvorfor vi skal have mere skov i Danmark.

Bogen er udgivet af Skovforeningen og Skov- og Naturstyrelsen i anledning af Skovens Dag 2000 (se side 25).

Bogen henvender sig til børnefamilier og skoler. Den vil blive præsenteret nærmere i Skoven.

Bogen er gratis og kan rekvireres i Dansk Skovforening.

Vandretursfoldere for private skove

Skovforeningen fortsætter med moderniseringen af vandretursfolderne for de private skove.

Moderniseringen indebærer en ny og mere brugervenlig tekst, større kort og flere farver.

Der er nu kommet nye udgaver af folderne for Vemmetofte samt Akademihaven og Stensbøg Skov, Sorø. Desuden er der givet støtte til en ny folder for Longelse Bondegårdsskov, Langeland.

Folderne finansieres af Skov- og Naturstyrelsen.

En oversigt over folderne ligger på www.skovforeningen.dk. Nogle af dem kan printes ud.

Ny brændefolder

En ny udgave af Skovforeningens brændefolder kommer på gaden i efteråret 2000.

Folderen hjælper til afsætning af brænde til private.

Den seneste udgave er fra 1996, og der er nu behov for en ny - dels på grund af stormfaldet, dels på grund af mange ændrede telefonnumre.

Skovforeningens medlemmer er i foråret 2000 blevet opfordret til at give deres telefonnummer til brændefolderen.

Flere publikationer:

- *Miljøledelse i private skove (se side 22)*
- *Bog om træhuse (se side 24)*

TIDSSKRIFTERNE

Skoven

Stormfaldet satte sit præg:

Skoven har bragt en lang række artikler om fx oparbejdning, lovgivning, afsætning, udenlandsk stormfald, lagring, insektskader, genrejsning af skovene.

I de fire første numre af 2000 blev der bragt i alt 101 sider med relation til stormfaldet.

Oplaget for Skoven i perioden 1. juli 1998 – 30. juni 1999 var 4.828 ifølge Fagpressens Medie Kontrol. Det er en nedgang på 140 i forhold til forrige kontrolperiode, primært fordi Skovforeningen tidligere tilbød gratis abonnement til landets naturvejledere.

Sidetallet for 1999 blev 568, 24 sider mere end året før.

Skoven-Nyt

Om stormfaldet udsendte Skoven-Nyt korte, aktuelle meddelelser om fx mængder af væltet træ, råtræmarked, den politiske udvikling, pressemeddelelser og beskatning.

Generelt ønsker redaktionen at styrke informationen til skovbrugets praktikere gennem Skoven-Nyt. Bladet udkommer stadig oftere som hæfter på 8 - og undertiden 12 - sider. Den øgede aktivitet finansieres af annoncer.

Bladets layout blev let moderniseret i foråret 1999.

Der udkom 34 udgaver af Skoven-Nyt i 1999.

DST (Dansk Skovbrugs Tidsskrift)

DST udkom i 1999 med 4 hæfter som sædvanligt. Der var artikler om fx:

- bøgeskovdriften i Sorø Akademis skove.
- mulighederne for en prisstatistik for råtræ.
- virkningen på træer og skove af forhøjet atmosfærisk kuldioxid.

STORMFALDET I PRESSEN

Skovforeningens mål med pressearbejdet efter stormfaldet var at fremme det politiske mål, nemlig vedtagelsen af den bedst mulige stormfaldspakke i Folketinget.

Det lykkedes selv om det holdt hårdt undervejs.

Forløbet af den politiske proces og den samtidige presseomtale fremgår af side 5-9.

I december og januar var Skovforeningen i den usædvanlige situation ikke selv at skulle opsøge pressen for at vinde dens interesse. Pressen henvendte sig dagligt, og på det politiske område leverede Skovforeningen de fundamentale budskaber:

- skovbruget beder ikke om tabserstatning.
- skovbruget kan med økonomisk hjælp fra samfundet genopbygge skove som samfundet helst vil have dem.

Da den politiske proces kørte af sporet i februar og marts - samtidig med at pressens interesse for stormfaldet var taget af - gik Skovforeningen selv til pressen med vores argumentation imod Regeringens forslag. Synspunkterne blev refereret, men uden politisk effekt.

Den politiske effekt kom først efter den fælles pressemeddelelse med WWF og Nepenthes (se side 8).

Forløbet giver anledning til disse konklusioner:

- Pressens interesse er generelt langt større for skove end for skovbrug.
- Skovbruget kommer ingen vegne politisk uden en god sag med god argumentation og dokumentation - men selv da kan der også være brug for utraditionelle virkemidler i pressen for at udløse det rigtige politiske resultat.

TRÆMARKEDET

STORMFALDET OG MARKEDET

Akut indsats mod panik

I dagen efter stormfaldet blev foretaget de første skøn over de faldne træmængder. Samtidig blev arrangeret møder flere steder i landet.

Formålet var at dæmpe den panik i markedet der altid følger efter et stormfald og at få orienteret om oparbejdning og oplagring efter stormfald. Dette skete i et samarbejde mellem Forskningscentret for Skov & Landskab, Skovforeningen, Skov- og Naturstyrelsen samt Landbohøjskolen.

Stormfaldet kom en måned før forbuddet mod de vejledende priser skulle træde i kraft. Så skovbrug var dobbelt ramt:

Samtidig med at markedet skiftede fra at være efterspørgsels- til udbudspræget, skulle skovejerne tilpasse sig nye handelsrutiner og hver især skaffe sig detailindsigt i priser og prisdannelse.

Den 15. december mødtes Handelsudvalget med Danske Træindustrier for at nå en fælles opfattelse af situationen. Aftalerne fra denne dag vurderes at have haft en vis positiv indflydelse på markedsudviklingen i begyndelsen af 2000.

Stormfald i Europa - og Danmark igen

Markedssituationen for dansk råtræ blev yderligere forværret af stormene der ramte Mellemeuropa 26.-28. december 1999 og af stormen der ramte Danmark d. 29. januar 2000.

Det mellemeuropæiske stormfald medførte at køberne aflyste store eksportaftaler og afventede at et nyt prisniveau skulle indfinde sig med de store mængder træ der pludselig var på markedet. Indgåede aftaler blev fx brudt med henvisning til force majeure klausuler.

Det startede en negativ prisspiral næret af mange nye mindre aktører med ringe kendskab til omkostningerne ved eksport af træ. I panik underbød disse aktører hinanden, og der gik næsten 2 måneder før markedet havde fundet et nyt leje.

Stormen den 29. januar ramte de dele af Danmark hvor skovene havde indført hugststop for ikke at ødelægge markedet yderligere. Nu skulle disse skove pludselig også afsætte træ.

Tabel 1. De samlede mængder stormfældet træ i Europa i december 1999 og januar 2000.

	Nål (millioner m ³)	Løv (millioner m ³)	% af årshugst (nål/løv)	Skadeandel (%)
Danmark	3,3	0,3	300/50	20-30
Frankrig	84	56	300/130	30-40
Tyskland	25	5	70	25
Schweiz	10	2	290	35
Europa ialt	137	63	50	-

Status for oparbejdningen

I Danmark er man næsten færdig med at afsætte eksportkvaliteterne af løvtræet, mens der stadig mangler afsætning for cirka 10 % af den resterende del af løvtræstormfaldet. Det må antages at den væsentligste del af det træ der mangler afsætning for kan holde sig friskt på roden indtil efterårssæsonen.

Priserne har været stabile, men tillæggene har været stærkt aftagende sidst på sæsonen.

Traditionen for et godt samarbejde med løvtræsavværkerne har haft betydning.

Der mangler afsætning for cirka 25% af nåletræet fra stormfaldet.

Der har været prisfald på 15-25%. Det må - stormfaldets størrelse og den generelle markedsituation i Europa taget i betragtning - betegnes som tilfredsstillende.

Det har været en væsentlig medvirkende årsag at der overvejende har været et godt samarbejde mellem skovene og de danske nåletræsavværker. At Skov- og Naturstyrelsen har vist stor tilbageholdenhed på det hjemlige marked og vandlagt store mængder stormfældet træ og at det europæiske færdigvaremarked er sundt har også været af stor betydning.

Der har praktisk talt ikke været prisfald på færdigvaren, og man forventer en stigende efterspørgsel gennem året.

Prisudvikling på råtræ i Europa

Det ser ud til at råtræpriserne i Tyskland er faldet 10-20% på nål og 10-30% på løv. Man forventer at oparbejdningen af stormfaldet er færdig inden sommer.

I Schweiz er priserne faldet 35-40% på nål og 10-30% på løv.

I Frankrig er situationen kaotisk. Koordineringen har været svingende, der mangler transport og vandlagringskapacitet - og foråret kommer tidligt. Det skønnes at man kun får oparbejdet halvdelen af det samlede stormfald. Resten af træet vil være ødelagt inden det kan nå at blive oparbejdet. I Frankrig har der været prisfald på mellem 20 og 50%.

Transporten er en flaskehals

Der skal bruges mindst 6 gange normal lastvognskapacitet frem til sommeren 2000. Skovforeningen arbejder for at få øget kapaciteten.

Selv med et konservativt gæt kan det forventes at der inden sommeren 2000 skal oparbejdes og transporteres 6 gange større mængder nåletræ end normalt.

Kapaciteten kan øges dels ved at tillade større læs på vognene, dels ved at hente yderligere vogne ind fra udlandet.

Men der findes ikke tilgængelig lastvognskapacitet syd for grænsen, da vognmændene her kører træ fra det mellemeuropæiske stormfald.

Og de svenske og norske lastvognstog er for lange til at måtte køre på de danske veje.

Derfor har Skovforeningen kontaktet Færdselsstyrelsen for at få dispensation til at tømmervognene kan køre med overlæs og til at der kan køres med lange vogne.

Færdselsstyrelsen er positivt indstillet overfor at der kan køres med overlæs, men skal først høre blandt andet amter og kommuner.

Styrelsen er ikke positiv overfor at dispensere fra længdekravene for vognene. Skovforeningen vil dog fortsat arbejde for at få længere vogne ind i landet.

MARKEDETS GENNEMSIGTIGHED I FREMTIDEN

Anke om vejledende priser

Vejledende priser på råtræ blev endegyldigt forbudt af Konkurrenceankenævnet i august med krav om ophør pr. 1 januar 2000.

Stormfaldet medførte ikke en forlængelse af fristen.

Konkurrenceankenævnet afsagde i august 1999 kendelse vedrørende Dansk Skovforening og Danske Træindustriens anke af forbudet mod at udsende vejledende priser.

Desværre blev den tidligere afgørelse stadfæstet, dog med den ændring at vi frem til 1. januar 2000 måtte udsende vejledende priser. Ankenævnet anerkendte at priserne havde til formål at afhjælpe træmarkedets særlige problemer med at opnå gennemsigtighed og forsyningssikkerhed - men mente også at disse formål kan tilgodeses på en måde som ikke indebærer samme konkurrencebegrænsning som de hidtidige prislister.

Skovforeningen og Træindustriene anså det for usandsynligt at domstolene ville tilsidesætte Konkurrencerådet og Konkurrenceankenævnets vurdering i sagen - idet afgørelsen åbenlyst faldt inden for lovens juridiske rammer. Derfor blev det besluttet ikke at føre sagen videre.

Efter stormfaldet kontaktede Skovforeningen Konkurrencestyrelsen at få tilladelse til indtil stormfaldet var oparbejdet at kunne fortsætte de vejledende priser. Der henvistes til den særlige situation der var opstået.

Konkurrencestyrelsen meddelte at Skovforeningen skulle indsende en specifik ansøgning som skulle opfylde de fire betingelser for undtagelse - herunder at det skulle gavne forbrugerne at der var fælles vejledende priser i forbindelse med stormfaldet.

Skovforeningen konkluderede at ligesom dette krav ikke kunne opfyldes tidligere, ville det heller ikke kunne opfyldes i forbindelse med stormfaldet.

Markedsinformation og prisstatistik

På Skovforeningens hjemmeside informeres om prisudvikling for råtræ, færdigvarer og andre indikatorer for den hjemlige prisdannelse på råtræ.

Med tiden vil adgang til statistikken forudsættes at man har bidraget til den.

Efter forbudet mod vejledende priser ventes prisspændet på råtræ øget. Det stiller større krav end tidligere til den enkelte skovejers forhandlingsevne ved salget af træ.

For at hjælpe skovejerne er Skovforeningen begyndt at offentliggøre prisstatistikker og anden markedsinformation på sin hjemmeside:

Markedsinformationen oplyser om udviklingen på hjemlige indikatorer af betydning for prisdannelsen samt om råtræpriser og færdigvarepriser på vore nabomarkeder.

Tabeller og grafer indeholder de seneste tilgængelige informationer. De opdateres i øjeblikket én gang om måneden. Senere vil de blive opdateret løbende.

Prisstatistikken kommer til at bygge på data fra større medlemmer af Skovforeningen, fra ejendomme der ejes eller administreres af Hedeselskabet, fra ejendomme der administreres af Skovdyrkerforeningerne samt fra statsskovbruget. På grund af stormfaldet har nogle af disse parter endnu ikke kunnet levere de aftalte data.

I statistikken offentliggøres kun tal der skønnes brugbare for skovejerne. Tal med for stor usikkerhed offentliggøres ikke.

Der kan, blandt andet på grund af stormfaldets markedsforstyrrelser, gå op til to år før der er overblik over hvilken detaljeringsgrad der kan opnås i statistikken. Vi venter dog gode data for de almindeligste træarter og sortimenter.

Prisstatistikken kan som noget nyt bruges som barometer for aktiviteten i skovbruget da der også offentliggøres omsatte mængder.

Der vil i løbet af efteråret blive stillet krav om deltagelse i statistikken for at få adgang til statistikens resultater.

CERTIFICERING

PEFC Danmark

PEFC Danmark blev stiftet i september 1999 for at udvikle et brugbart certificeringssystem til danske skove.

Systemet skal være baseret på Lissabon-resolutionerne og det pan-europæiske skovcertificeringssystem, PEFC.

Kriterier og regler planlægges at være klar i 2001.

Alle organisationer og myndigheder der repræsenterer interesser i de danske skove er blevet inviteret til at deltage i PEFC Danmarks bestyrelse og arbejdsgrupper.

De to første arbejdsgrupper er nedsat:

- 1: Certificeringssystem og proces
- 2: Kriterier og indikatorer

Yderligere tre arbejdsgrupper vil blive nedsat:

- 3: Pilotcertificering
- 4: Kommunikation til skovejere og offentlighed
- 5: revision af kriterier og indikatorer

Systemets kriterier og indikatorer (der altså udarbejdes af Arbejdsgruppe 2) vil tage udgangspunkt i de operationelle retningslinier for bæredygtig skovdrift der udarbejdes i Skov- og Naturstyrelsens regi som led i Danmarks opfølgning på Lissabon-resolutionerne (se side 10).

Udviklingen af PEFC systemet er delvist finansieret af Produktudviklingsordningen for Skovbruget og Træindustrien.

PEFC Danmark er præsenteret mere detaljeret på www.pefc.org/denmark.

PEFC internationalt

Arealet med PEFC-certificeret skov vokser kraftigt i Europa.

Også organisatorisk er PEFC kommet langt efter mindre end 1 års levetid.

Der er pr. 1. april 2000 i alt 19 millioner hektar PEFC-certificeret skov i Europa (Finland 14, Sverige 1, Norge 3 og Tyskland 1).

Det ventes at arealet fordobles inden 2001. Frankrig og Schweiz bliver de næste lande med operationelle PEFC-systemer.

Til sammenligning var der 18 millioner hektar FSC-certificeret skov over hele verden pr. 1. April 2000. FSC er stiftet i 1993.

I juni afholder PEFC konference om gensidig anerkendelse mellem de forskellige eksisterende skovcertificeringssystemer.

Gensidig anerkendelse er vigtigt for at øge markedsadgangen for certificeret træ, lette den administrative byrde for træindustrierne og tilfredsstille forbrugerne.

PEFC har oprettet et sekretariat i Luxembourg og en hjemmeside på adressen www.pefc.org. På hjemmesiden ligger:

- PEFCs centrale dokumenter
- De nationale certificeringssystemer der er udviklet - foreløbig fra Finland, Norge, Sverige og Tyskland.
- Præsentationer af arbejdet i medlemslandene på de respektive sprog. PEFC Danmark har leveret den første nationale præsentation.

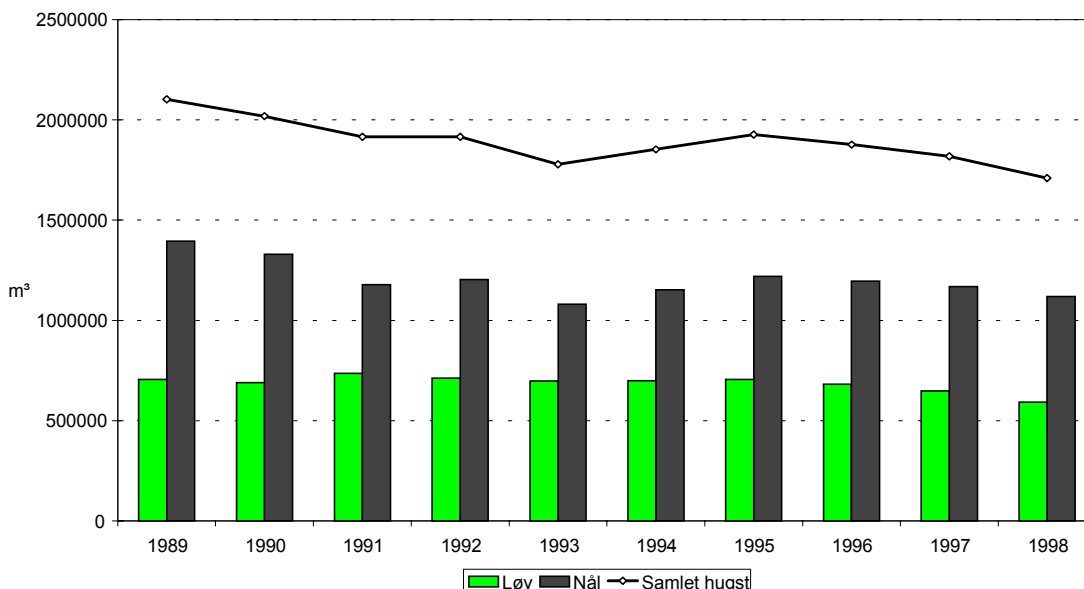
Hjemmesiden er oprindeligt sat op af Skovforeningen. Den videre udvikling sker nu sammen med Danske Skov- og Landskabsingeniører - altsammen på konsulentbasis for PEFC.

HANDELSUDVALGETS MARKEDSOVERSIGT

Hugsten i 1998

Danmarks Statistiks hugststatistik for 1999 foreligger ikke før i efteråret 2000. Hugsten i 1998 faldt 6 pct. til 1,70 millioner m³, se figur 1.

Løvtræhugsten er faldet antageligt fordi de tilgængelige mængder bøgetræ er udnyttet. Nåletræhugsten er faldet antageligt på grund af de dårlige priser.



Figur 1. Hugsten i Danmark i perioden 1989-1998.

Udenrigshandel med træ i 1998

Danmarks Statistiks endelige tal for udenrigshandelen med træ for 1999 udgives i efteråret 2000. De foreløbige tal for 1999 er så fejlbehæftede at de ikke har nogen informationsværdi. I skemaet nedenfor findes et uddrag af udenrigshandelsstatistikken for råtræ og savet træ for 1997-98.

Tabel 2. Udenrigshandel med rundt og savet træ 1997-98, m³:

(r) = rundt træ (s) = savet træ	Import Eksport	1997	1998	ændring 1997-1998
Nåletræ (r)	I	231.981	242.258	4,4%
	E	108.359	144.642	33,5%
Eg (r)	I	37.705	49.071	30,1%
	E	18.994	25.654	35,1%
Bøg (r)	I	414.439	351.974	-15,1%
	E	67.067	86.907	29,6%
Nåletræ (s)	I	1.919.906	3.568.146	85,9%
	E	103.356	184.657	78,7%
Eg (s)	I	19.627	13.268	-32,4%
	E	2.450	2.101	-14,2%
Bøg (s)	I	16.815	22.620	34,5%
	E	43.063	103.596	140,6%

Det er svært at tolke statistikken da de enkelte rækker/klasser dækker over alle sortimenter. Den generelt stigende tendens passer med en rekordhøj aktivitet i byggeriet i 1998. Importen af savet nåletræ dækker blandt andet over vindues- og limtræfabrikkers import af nordisk fyr til produktionen. Den større eksport af bøg må antages at skyldes afsætningen til Asien.

Markedet for løvtræ

Det europæiske løvtræmarked

Det europæiske løvtræmarked var godt frem til stormfaldet i Mellemeuropa d. 26-28 december. Sydøstasien fordoblede næsten importen af bøgkævlér fra Europa i 1999 - Asienkrisen er overstået. Den skærpede efterspørgsel medførte også øgede priser i 1999. En stigning i kursen på USD har også medvirket til den gunstige udvikling.

Efter stormfaldet i Mellemeuropa blev markedet vanskeligere. Indtil april er prisen faldet cirka 10 % for gode kvaliteter i Tyskland. I Frankrig er priserne faldet op til 40% lokalt - der har været en meget kort periode til oparbejdning, og savværkerne har haft begrænset vandlagringskapacitet.

I Tyskland ventes stormfaldet at være oparbejdet inden sommeren. I Frankrig er der på grund af klimaet næppe stormfaldstræk af bedre kvalitet tilbage efter sommeren.

Det vesteuropæiske marked begynder at mærke påvirkningen fra Østeuropa, både på rundtræ og på færdigvarer af ringere kvalitet.

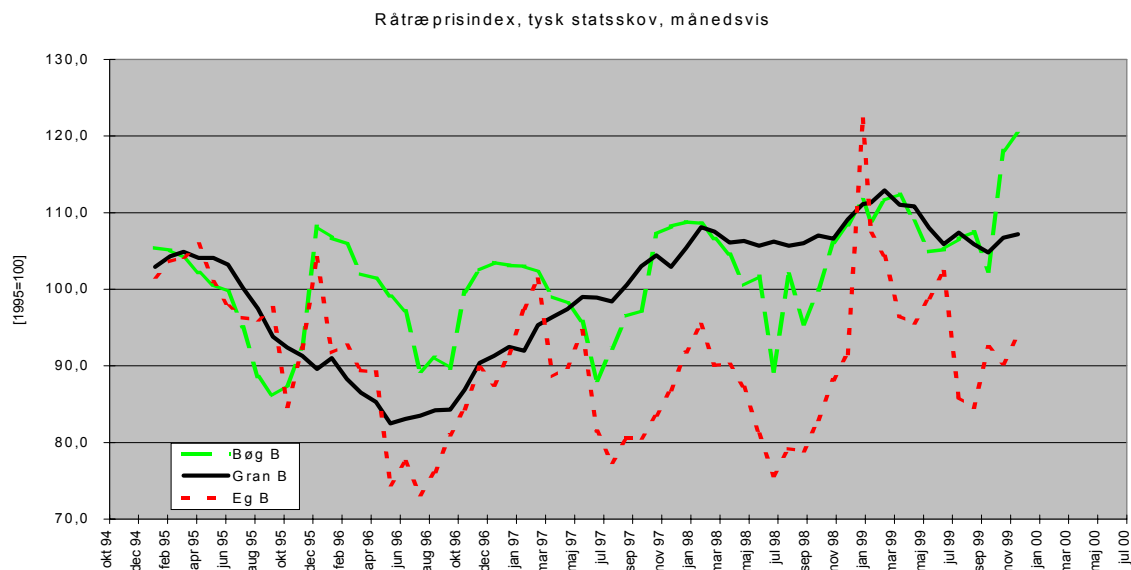
Forbrugerne ventes både at interessere sig for lyse og mørke træsorter i de kommende år.

Tyskland

Udbuddet af råtræ via de tyske råtræauktioner er øget godt 30% i den forgangne sæson. Det er kun de allerbedste kvaliteter der omsættes på sådanne auktioner (ca 1% af det samlede udbud).

Gennemsnitsprisen på bøg faldt ca 8% i forhold til året før, dels grundet stormfaldet, men måske også på grund af et væsentligt større udbud. Egemarkedet har været noget svingende, men der er fortsat en særdeles god efterspørgsel på træ til vinfadsfremstilling, som fremstilles af hvad der ca svarer til den danske b-kvalitet.

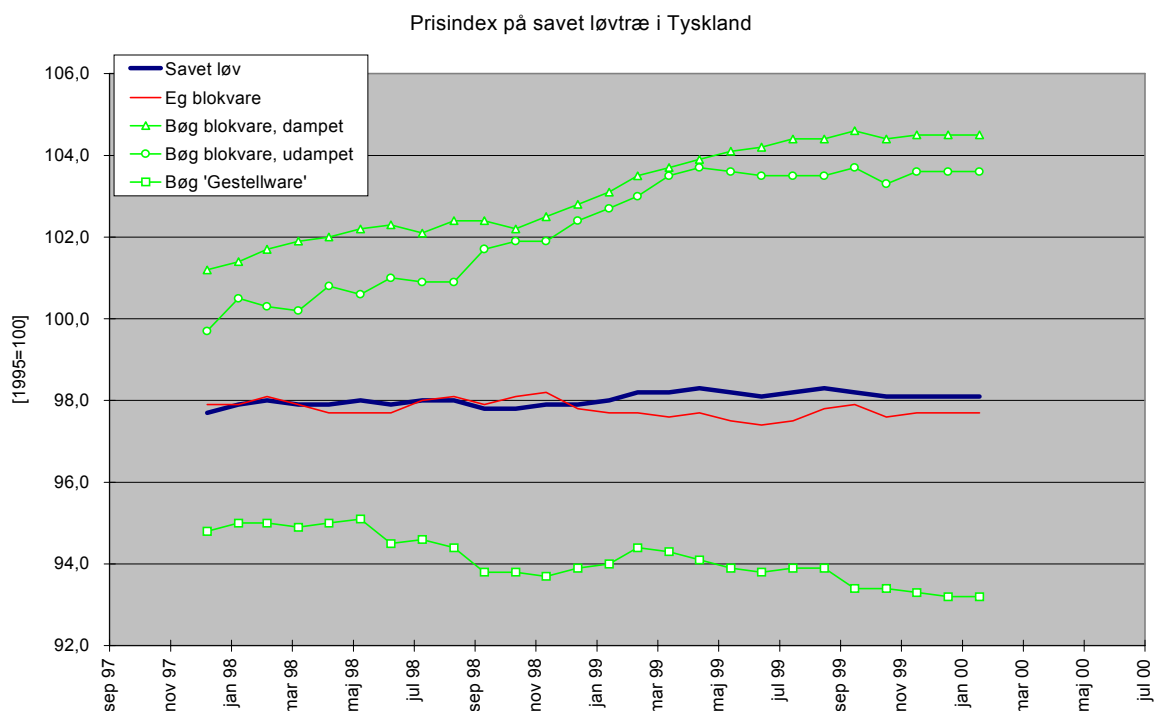
Prisudviklingen på råtræ i tyske statsskove ses i figur 2. Store sæsonsvinger bemærkes på løvtræet.



Figur 2. Prisudvikling på råtræ i Tyskland.

Prisudviklingen på savet løvtræ i Tyskland ses i figur 3. Prisniveauet er generelt uændret - også efter stormene.

Sekundavare falder dog, formentlig presset af import fra Østeuropa:



Figur 3. Prisudvikling på savet løvtræ i Tyskland. 'Gestellware' svarer til sekundavare.

Hjemmemarkedet for løvtræ

I skemaet nedenfor ses hvornår der har været prisforhandlinger på løvtræeffekter - og de respektive prisændringer:

Effekt	jun 98	sept 98	dec 98	jan 99	jun 99	dec 99 ¹⁾
Bøgekævler	0 %		+ 5,9 %		+2,3 %*	0 %
Ahornkævler*	+ 0,5 %		+ 5,9 %		+2,3 %	0 %
Egekævler*		0 %		0 %		
Askekævler		0 %		-1 %		
Kævler af lind, rødel, birk, elm og Avnbøg*	0 %		+ 5,9 %		+2,3 %	0 %
Kævler af kirsebær*	0 %		+ 5,9 %		+2,3 %	0 %

* 'Grønne' priser,

1) Betalingsbetingelser midlertidigt forlænget pga stormfald

Bøg

Handelsudvalget mødtes med Danske Træindustrier til prisforhandlinger på bøgekævler i juni og december måned 1999.

I juni mente Handelsudvalget at den forløbne sæson havde været forrygende. Efter en kort periode med et mættet marked efter det kinesiske nytår i februar, havde markedet rettet sig.

Man ventede en efterspørgsel på niveau med det forgangne år og et fald i udbuddet på grund af selvfornyelser årene før og tidligere års gode efterspørgsel og deraf følgende højere hugster. Man ville derfor have en beskeden prisstigning.

Savværkerne havde haft et hårdt år med øget konkurrence fra Østeuropa og møbelfabrikker der flytter mod øst. Den øgede eksport af danske kævler til Asien medførte at udbuddet af træ til de danske savværker blev dårligere. Savværkerne ville derfor have et væsentligt prisfald.

Måske var dette de sidste prisforhandlinger - en faktor der prægede alle forhandlinger i sidste halvår 1999. Det gjorde det vanskeligere for parterne at enes.

Savværkerne udsendte en gul pris med et prisfald på 9,9%. Handelsudvalget udsendte en grøn pris med en stigning på ca 2,3%, især på større dimensioner af bedre kvalitet. Indtrykket var at de grønne priser slog igennem.

Det blev muligt at gennemføre en sidste prisforhandling i december.

Men inden kom stormen den 3. december hvor Handelsudvalget skønnede at der faldt cirka et halvt års hugst af kævler.

Det var derfor et noget anderledes udgangspunkt Handelsudvalget havde at forhandle ud fra da man mødtes 15. december. Siden juni var sæsonen gået som forventet. Eksporten til Asien var gået frem trods af tilbagegang i Tyskland, formentlig fordi den danske bøg har et godt ry på det asiatiske marked.

Samtidig var man klar over at færdigvarepriserne ikke var steget. Skov- og Naturstyrelsen havde indført hugststop på stående træ, og det tyske marked tegnede til at kunne absorbere en del af stormfaldet. Det måtte forventes at der var behov for en hurtigere oparbejdning end normalt.

Savværkerne ville gerne hjælpe skovene med en hurtig oprydning efter stormen, men det måtte ikke koste ekstra. Samtidig ville man kompenseres for skjulte fejl.

Man enedes herefter om at gøre Handelsudvalgets grønne pris fra juni til en fælles vejledende pris samtidig med at man *undtagelsesvis frem til 30. juni 2000* forlængede betalingsbetingelserne til 90 dage for at hjælpe til en hurtig oparbejdning efter stormfaldet, et - situationen taget i betragtning godt resultat, der til dels skyldes et langtids godt samarbejde med savværkerne.

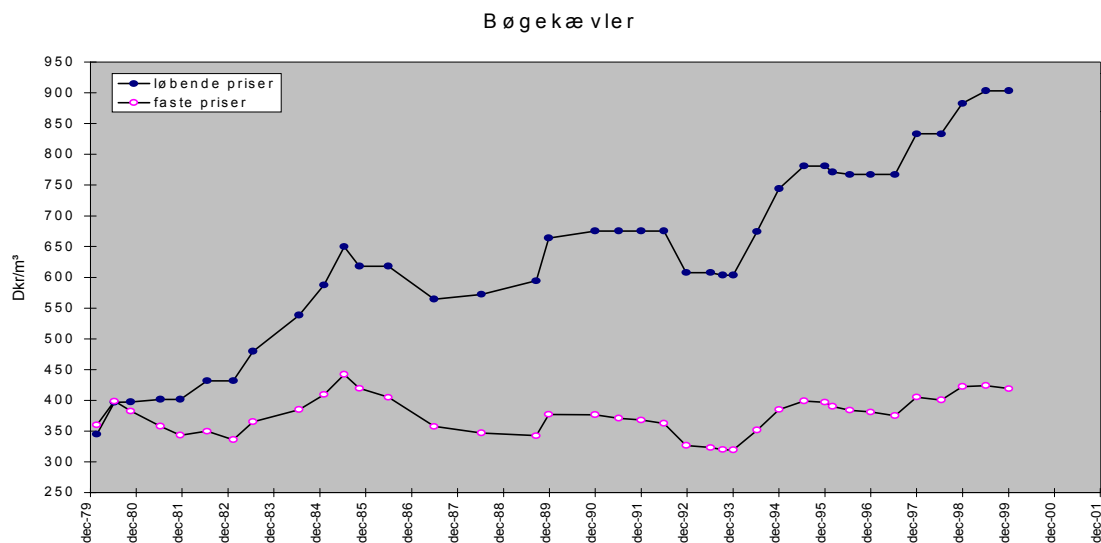
Den 26.- 28. december indtraf et stort stormfald i Mellemeuropa. En stor del var løvtræ. Der var usikkerhed om omfanget, og vurderinger af omfanget steg konstant de næste seks uger. Alligevel forløb den danske løvtræafsætning fornuftigt.

Den 11. april 2000 udsendte Handelsudvalget og Danske Træindustrier en fælles meddelelse om den hidtidige oparbejdning af stormfaldet.

Man var enige om at det var gået godt med eksporten af kævler. Der var eksporteret mere end tidligere. De danske savværker havde lagret dobbelt så meget træ som normalt og havde kun begrænset plads til mere træ.

Der blev derfor opfordret til at lade det træ der ikke allerede var afsat oversomre på roden. Hvis savværkerne skulle vandlagre yderligere mængder træ var det nødvendigt med omkostningsdækning. Samtidig var man enige om at opfordre til at det så vidt overhovedet muligt var stormfældet træ der først blev omsat når efterårshugsterne blev påbegyndt.

Prisudviklingen for bøgekævler ses i figur 4.



Figur 4. Prisudvikling på bøgekævlér.

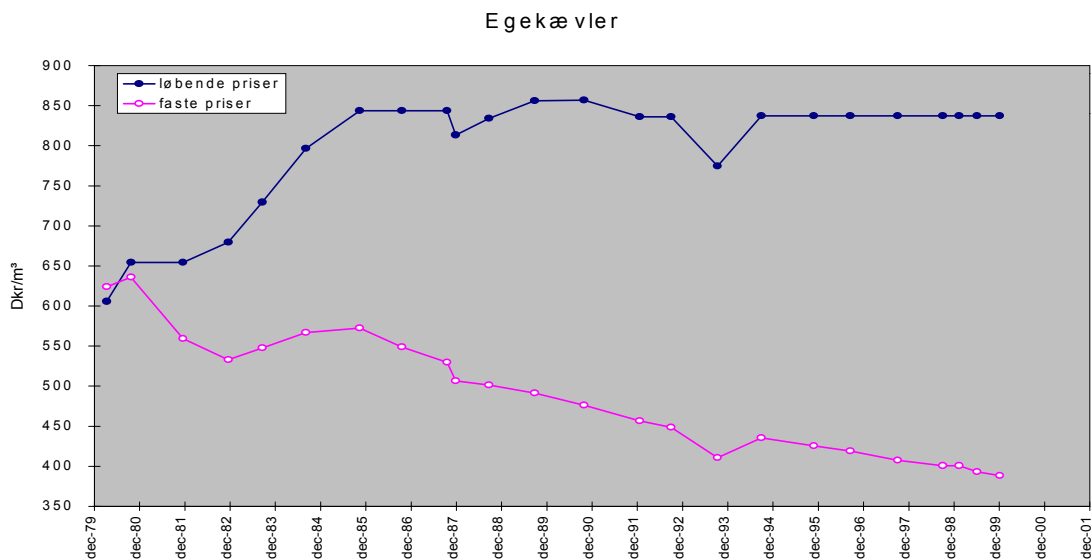
Ær og andet løvtræ

Traditionelt regulerer Handelsudvalget de grønne priser på ærkævlér og kævlér af andet løvtræ ved bølgeprisforhandlingerne. I juni hævedes priserne på ær og andel løv 2,3% fortrinsvis på de større dimensioner af de gode kvaliteter.

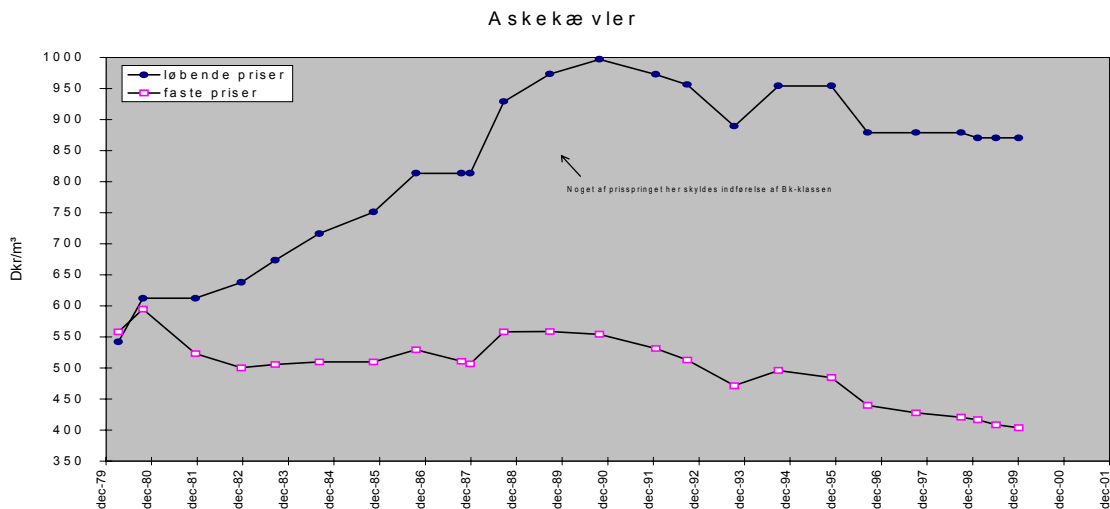
Eg og ask

Handelsudvalget har ikke fundet grundlag for at regulere priserne i det forløbne år.

Prisudviklingen for ege- og askekævlér ses i figur 5 og 6.



Figur 5. Prisudvikling på egekævlér.



Figur 6. Prisudvikling på askekæ vler.

Junckers Industrier

Handelsudvalget og Junckers Industrier afholdt prismøder i juni og december 1999.

Fra august ændrede Junckers tillægspraksis:

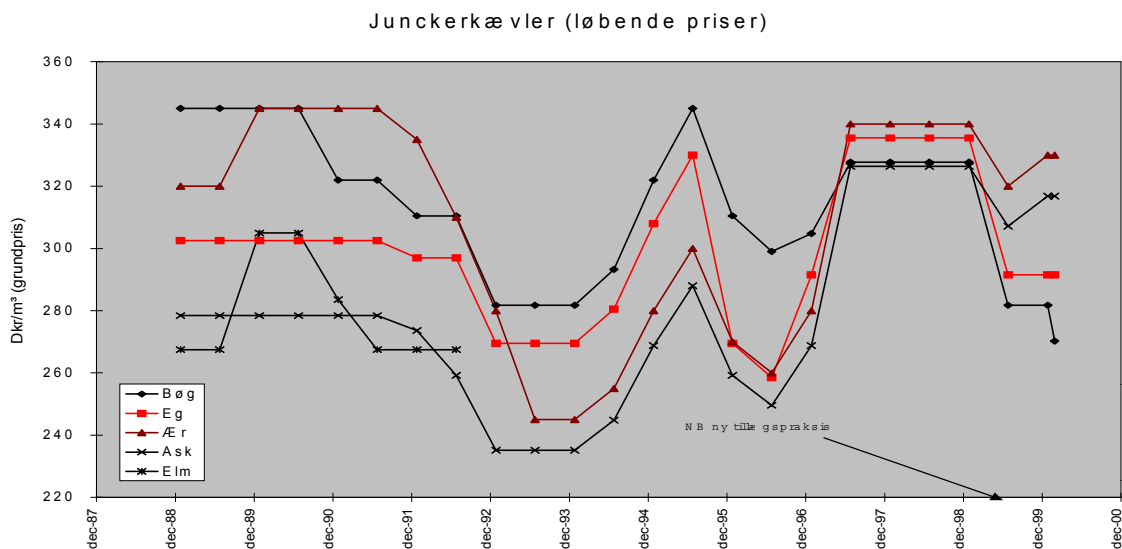
- grundprisen for alle træarter faldt ca 20 %
- bonus på 20 kr/t for at opfylde en leveringsplan.
- strammere sorteringskrav og ingen tillæg ved større topdiameter end 50 cm.

De strammede krav medførte at leverandører oplevede et reelt prisfald.

Fra januar blev priserne hævet 10 kr/t for ær og ask. Der blev slækket på sorteringskravene, men strammet på kravene til at overholde leverancer. Den 1. februar blev grundprisen på bøg sænket yderligere 10 kr/t og at betalingsbetingelserne blev forlænget til løbende måned + 90 dage. Desuden blev krævet højest 10 % træ med en topdiameter større end 50 cm i en leverance.

Junckers har beklaget at skovene ikke opfylder leveringsaftalerne. Frem til april havde man kun modtaget 40% af de leverancer skovene havde tegnet sig for i vintersæsonen.

Figur 7 viser udviklingen for gulvtrækæ vler.



Figur 7. Prisudvikling på Junckers gulvtrækæ vler, kr/m³ handelsmasse (grundpris).

Markedet for nåletræ

Det europæiske nåletræmarked

Rundtræ

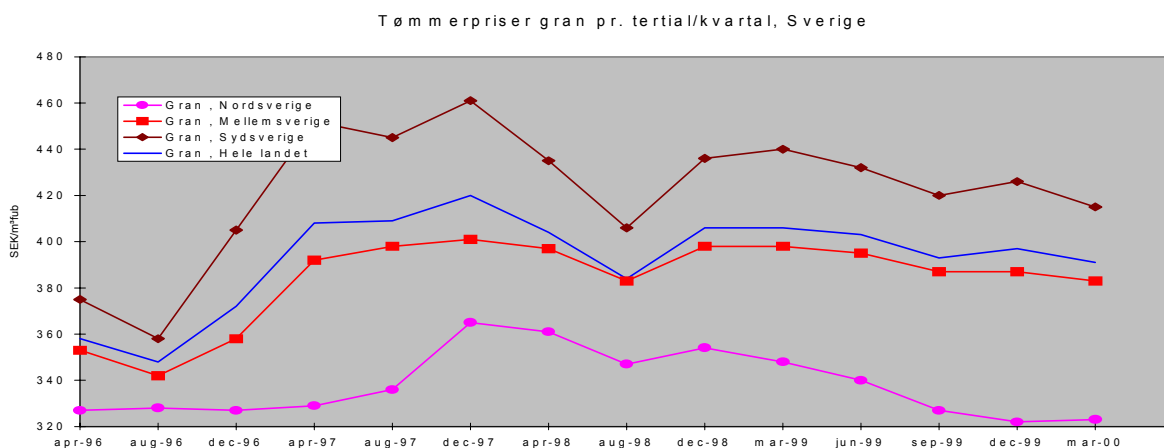
Markedet var i 1999 præget af importen fra Rusland og Baltikum hvilket på alle områder påvirkede prisudviklingen på nåletræ i Nordeuropa.

De nordiske træindustrier fusionerer dels inden for Norden, dels på tværs af Atlanten. Der er en generel tendens til at industrierne bliver stadig større. Der sker også en specialisering.

Udviklingen ser ud til gå hen over hovedet på Danmark, og det kan bekymre når det gælder konkurrenceevnen overfor udenlandske træindustrier. På emballagetræsmarkedet er der dog sket en væsentlig sammenlægning så en enkelt industri dominerer markedet.

Skovene står i en vanskelig situation hvor træindustrierne vokser, samtidig med at skovene ikke længere må samarbejde om afsætningen.

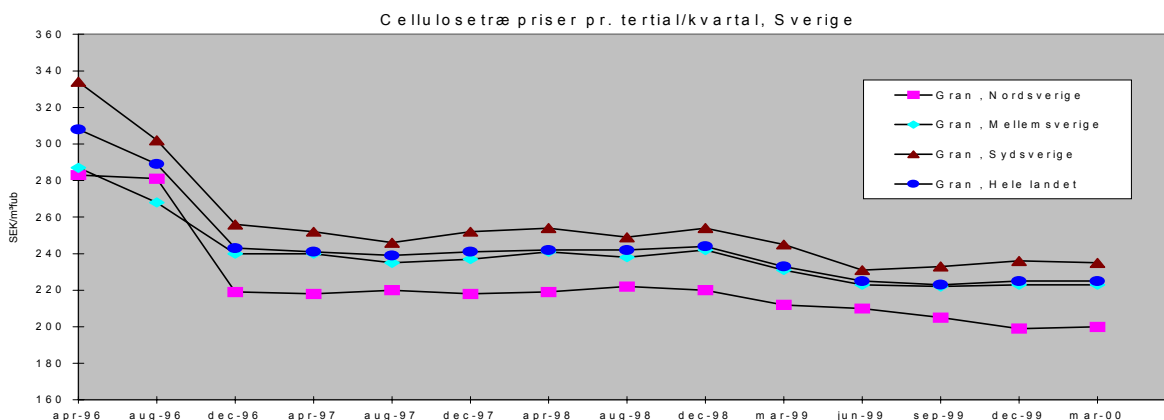
Tømmerprisudviklingen i Sverige ses i figur 8: Et fald fra sommeren til efteråret, herefter en mindre stigning indtil stormfaldene i Mellemeuropa.



Figur 8. Prisudvikling på grantømmer, Sverige.

Prisudviklingen på cellulosetræ i Sverige ses i figur 9. Priserne har været konstante perioden igennem.

Priserne på cellulosemasse er steget i den seneste tid på grund af generelt positive konjunkturer og derfor øget efterspørgsel på papir.



Figur 9. Prisudvikling på cellulosetræ, Sverige.

I Tyskland faldt grantømmerprisen i statsskovene fra januar til juni, men holdt sig omtrent konstant over sommeren og efteråret. Der findes kun data frem til 1. januar (se figur 2). Der er tegn på at der siden været et prisfald på ca 10% på grund af stormfaldet. Positivt er det dog at man venter at afslutte oparbejdningen inden sommer. Det nordtyske marked har generelt kunnet betale ca 2 % mere for træet end de danske savværker.

Trælast

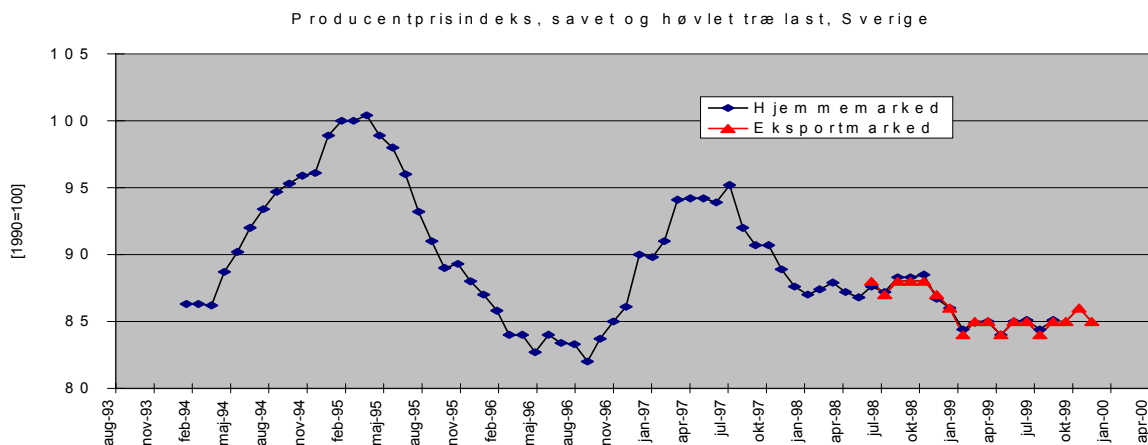
Byggeaktiviteten er faldet i Tyskland. I Danmark faldt aktiviteten også sidste år efter nogle år med høj aktivitet. Samtidig øgede de svenske og finske savværker produktionen for at bevare indtjeningen i 1999 hvilket pressede markedet for skåren vare.

Dog syntes efterspørgslen at stige sidst på året, og i begyndelsen af 2000 har svenske og finske savværker forsøgt at presse prisen på skåren vare op. Men stormfaldene trak den anden vej.

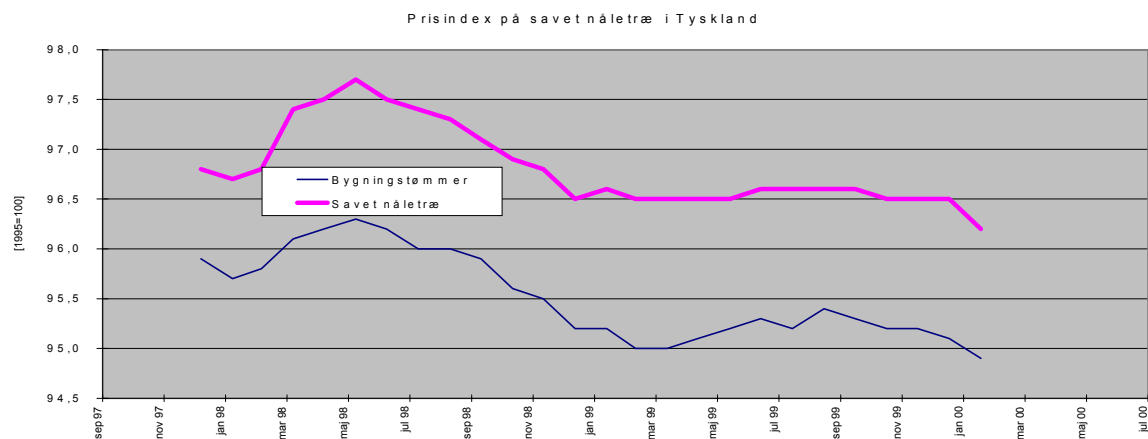
I foråret er efterspørgslen på de væsentlige markeder i Mellemeuropa på vej op. Den Europæiske Nåletræskonference konkluderede i oktober 1999 at Europæisk trælast udvikler sig positivt. Byggeriet i Tyskland, Italien, Frankrig og Storbritannien ventes at øge i de næste år. Tilsammen har disse lande 75% af Vesteuropas byggeri.

I øjeblikket er der dog manglende efterspørgsel på færdigvaresiden på det nordtyske marked.

Trælastpriserne i Sverige og Tyskland ses i figur 10 og 11. Priserne har været omtrent konstante året igennem, men synes at falde sidst på året i Tyskland. Foreløbige indberetninger tyder dog på omtrent uændrede priser efter stormfaldet.



Figur 10. Prisudvikling på trælast, Sverige



Figur 11. Prisudvikling på trælast, Tyskland.

Hjemmemarkedet for nåletræ

Det har været et vanskeligt år for nåletræmarkedet. Dels har forbudet mod de vejledede priser vanskeliggjort forhandlingsklimaet i løbet af året, dels har nedgangen i byggeriet mindsket efter

spørgslen, og endelig da markedet var ved at rette sig kom stormene.

I tabellen nedenfor er anført afholdte prisforhandlinger på nåletræeffekterne sammen med forrige års forhandlinger.

Effekt	jul 98	jan 99	jul 99	dec 99 ⁴⁾
Uafkortet tømmer, vest	0 %	2 %	-5 %	0 %
Uafkortet tømmer, øst	0 %	4 %	-5 %	0 %
Korttømmer, vest	-3-4 %	-2 %	-2,5-3%	0 %
Emballagetræ, øst/vest	-6-7 %	-2 %	-2 %	0 %
Lameltræ, vest	0 %	-2 %	-6 %	0 %
Spånpladetræ	-	-3-4 %	0-1% ¹⁾	0 %
Imprægneringsmaster	0 %	1-2 %	-1-1,5% ²⁾	0 %
Rødkernede nåletræarter			6 % ³⁾	

1) pr 1/10/99, 2) pr 16/9/99, 3) grøn pris, 4) På stormfaldstræ -10-15% og 90 dages betalingstid.

Til prisforhandlingen i juni fandt Handelsudvalget at der var en rimelig afsætning for uafkortet tømmer, mens der var god efterspørgsel på korttømmer og emballagetræ. Der kunne være behov for at reducere prisen på lameltræ for at det danske råtræ skulle blive konkurrencedygtigt i forhold til importen af halvfabrikata. Desuden ønskede man at tilnærme øst- og vestpriserne. Man ventede stigende efterspørgsel til efteråret.

Savværkerne producerede alle uden overskud, og færdigvareprisen faldt. Man oplevede en stigende konkurrence fra nabolandene og den hjemlige produktion var faldende. Savværkerne ville derfor have markante prisfald.

Parterne kunne ikke nå til enighed og Handelsudvalget udsendte en grøn uændret pris, bortset fra et fald på 15 kr/m³ på lameltræet. Savværkerne udsendte en gul pris med et 10% prisfald. Herefter gik markedet totalt i stå.

Den 2. august lykkedes det at komme til enighed om en fælles vejledende pris med prisfald som anført i tabellen ovenfor. Ser man på graferne for prisudvikling i Sydsverige og i Tyskland fremgår det at priserne i det sidste år nogenlunde har fulgt hinanden.

Efter forhandlingsresultatet vedrørende uafkortet tømmer blev det ved kontakt til imprægneringsværkerne 16. september aftalt at reducere prisen på imprægneringsmaster med 1-1,5 % samtidig med at opmålingspraksis blev ændret fra topmålt volumen til cylindermasse.

Aftale om nåletræprisen efter stormfaldet

Der var aftalt en sidste prisforhandling i december inden Konkurrenceankenævntets forbud trådte i kraft. Forhandlingen blev præget af stormen og koncentrerede sig om at redde mest muligt træ med mindst mulige omkostninger. Diskussionen drejede sig især om omfanget af skader, om hvorledes stormfaldstræ skulle klassificeres og hvordan stormfaldstræ skulle prissættes.

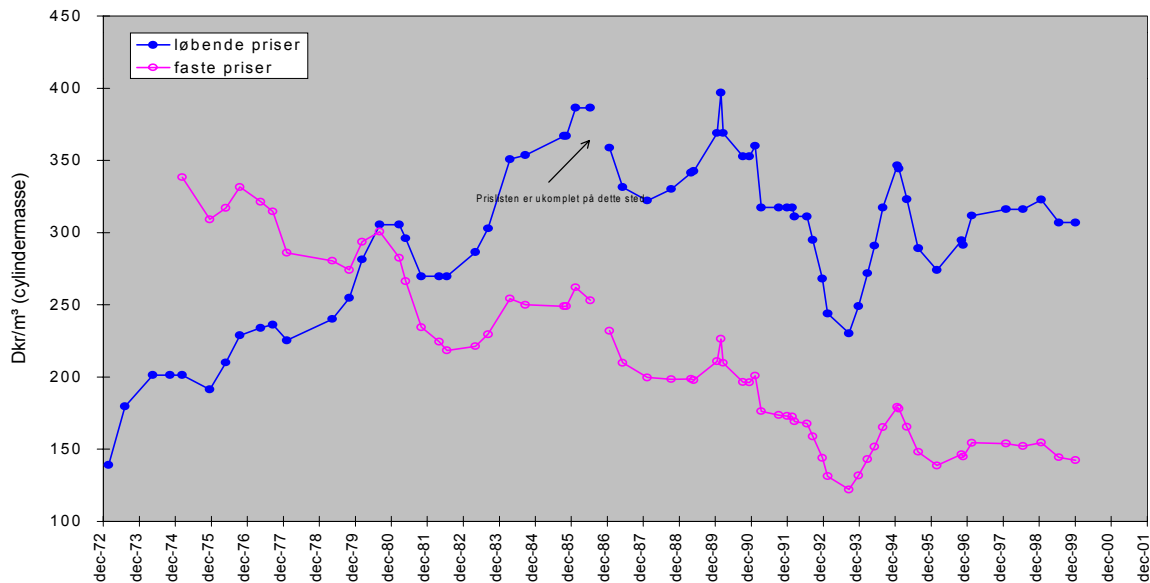
Parterne endes om for det stormfældede træ til afsætning som uafkortet tømmer at anbefale en 10-15 % prisreduktion, fortrinsvis en klassificering som B-kvalitet (i fladefald), en forøgelse af topdiameteren til 14 cm og en forlængelse af betalingsbetingelserne til 90 dage.

Handelsudvalget lagde i udformningen af aftalen vægt på at den udelukkende skulle gælde stormfaldstræet, således at skovejerne når stormfaldet var oparbejdet og råtræhandlen skulle til at ske på normal vis kunne skele til de gamle priser og betalingsbetingelser.

Aftalen viste sig senere at svare godt til de prisniveauer der blev handlet til på det sydtyske marked da stormfaldet indtrådte der i slutningen af året. Det er indtrykket at aftalen har medvirket til at skabe ro om afsætningen af det uafkortede tømmer, også i foråret. Samtidig er mest muligt af tømmerressourcen blevet reddet.

Prisudviklingen for uafkortet tømmer vest ses i figur 12. Bemærk at det er prisen for ikke-stormfældet træ der gengives i december 1999.

Rødgrantømmer vest



Figur 12. Prisudvikling for uafkortet tømmer vest

Ved mødet med træindustrien 11. april var vurderingen at 40% af stormfaldet var oparbejdet, yderligere 35 % var allerede kontraheret og 25% eller ca 800.000 m³ manglede at blive oparbejdet og afsat. Parterne udsendte en fælles meddelelse der understregede vigtigheden af ikke at oparbejde træ for hvilket der ikke var aftalt afsætning. Samtidig opfordrede man til at indgå aftaler om oparbejdning og afsætning for 3. og 4. kvartal 2000.

Spånpladetræ

Handelsudvalget og Novopan Træindustri kontrollerede i fællesskab xylometeropmålingen på Novopan Træindustri. Det førte til en ændring i fradraget ved opmåling fra 8% til 4% effektivt fra 4 oktober 1999.

1. november 1999 blev det aftalt at sænke prisen på spånpladetræ med 5 kr/m³ på grund af markedspress fra især billige polske spånplader.

Efter ophøret af samarbejdet om de vejledende priser har Novopan ændret praksis fra at købe træet leveret ved vej i skoven, til at købe det leveret ved værk. Ændringen medfører i praksis at det er blevet økonomisk uinteressant for de fleste skove at producere spånpladetræ.

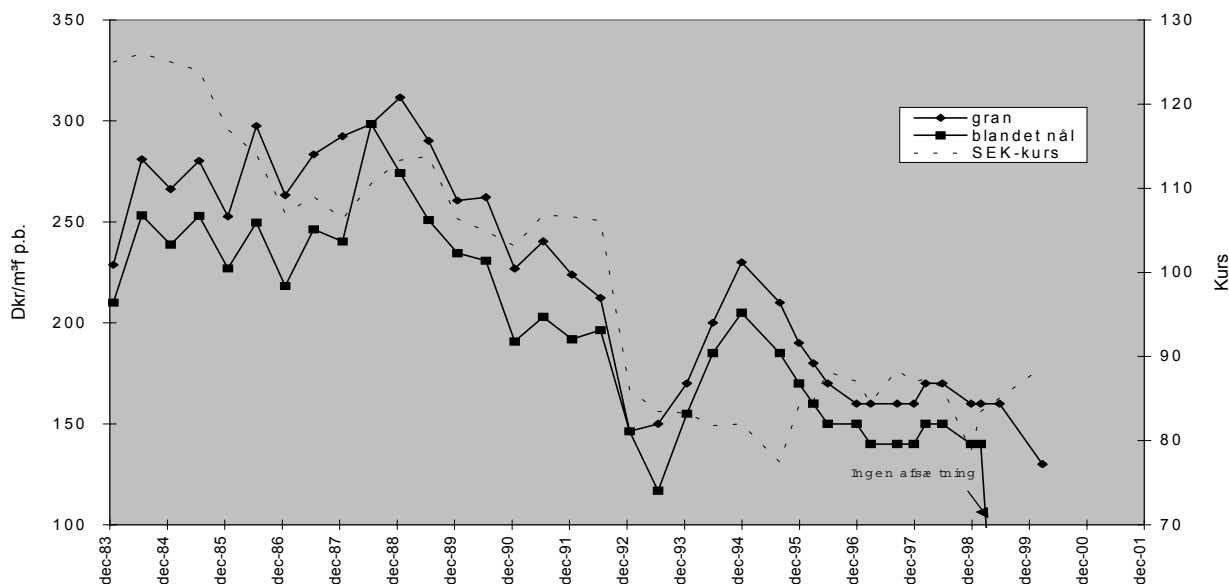
Cellulosetræ

Konjunktoren på markedet for papirmasse stiger.

Desværre har det ikke slået igennem på priserne på råtræet som i året fortsat har været presset af udbuddet af billigt træ fra Rusland og Baltikum. Værre blev situationen efter det mellem-europæiske stormfald.

Priserne har i det sidste år været historisk lave. Det medfører at det ikke har været økonomisk rentabelt at eksportere blandet nål fra Jylland. I marts 2000 blev prisen på cellulosetræ sænket 30 kr/m³ som følge af stormfaldet, se prisudviklingen for cellulosetræ i figur 13.

Cellulosetræ (Jylland/Fyn)



Figur 13. Prisudvikling på cellulosetræ, Danmark.

Fremtidig afsætning af flis til energi

Ifølge Biomasseaftalen skal der inden 2003 være opført træflisbaserede kraft/varmeverker med en samlet kapacitet på 160.000 tons træflis. Den nuværende kapacitet er cirka 60.000 tons.

Det har hidtil været svært at få Kraftværkerne til at leve op til tidsplanen, men Svend Auken har forsikret at Regeringen vil gøre alt for at sikre planen gennemført.

Biomasseaftalen giver ikke fortrinsstilling til dansk flis så der må ventes konkurrence fra importeret træ.

Efter stormfaldet har Elsam (det vil sige elværkerne fra Jylland og Fyn) tilkendegivet at de kan fordoble det årlige forbrug - en udvidelse fra cirka 30.000 tons til cirka 60.000 tons årligt.

Den øgede indføring vil i givet fald ske i Enstedværket og erstatte en del af halm mængden. Enstedværket har i foråret indhentet pristilbud fra potentielle leverandører. Man venter at afholde en offentlig udbudsrunde i efteråret.

Elværkerne har endnu ikke besluttet hvilke 2-3 værker først skal omstilles til fyring med biomasse. En mulighed er Herningværket.

Elsam vurderer at et realistisk starttidspunkt for opførelse af træflisforbrugende værk i Herning kunne være december 2002. Et værk her vil årligt kunne aftage mellem cirka 200.000 tons. Det ville give en tiltrængt afsætningsmulighed for træflis i Jylland og på Fyn.

Øvrigt

Maskinopmåling af korttømmer

Der er påbegyndt et arbejde sammen med træindustrierne med henblik på at afklare om det er praktisk muligt at udvikle principper for maskinopmåling af korttømmer.

Pælefolder og standard for måleliste programmer

I Årsberetningen 98/99 var det omtalt at der skulle udarbejdes en pælefolder samt standarder for måleliste programmer. Grundet et meget travlt år har der ikke været ressourcer til at gennemføre disse aktiviteter.

DANSKE SKOVES HANDELSKONTOR

Handelskontoret omsatte i 1999 50,9 millioner kr. Eksporten af bøg til Fjernøsten er af stigende betydning.

Løv

Handelskontorets eksport af bøgekævlér er i 1999 øget i forhold til tidligere. Markedet især i Kina udvikler sig fortsat kraftigt og efter kortvarige problemer med overforsyning i foråret 1999 har markedet udviklet sig positivt.

Også Japan viser øget interesse for dansk bøg - og kombinationen mellem finerefterspørgsel fra Kina og en efterspørgsel efter lidt ringere kævlékvaliteter fra Japan har givet en gunstig fleksibilitet i indkøbene fra skovene.

Dansk bøg er fortsat meget efterspurgt og trods et stort udbud af stormfaldsbøg fra bl.a. Frankrig er eksporten i foråret 2000 forløbet fornuftigt.

Vi venter en fortsat positiv markedsudvikling for bøg af god kvalitet i resten af 2000, mens udbudet af stormfaldsbøg fra Mellemeuropa vil påvirke markedet for lidt ringere kævlékvaliteter.

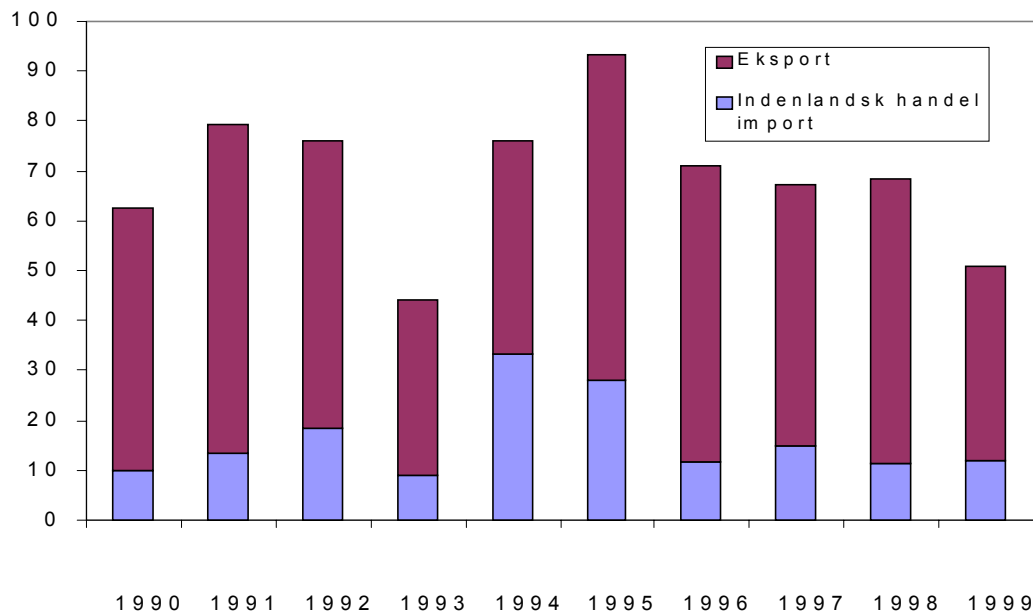
Nål

Cellulosetræmarkedet er fortsat svagt med lave priser og lille efterspørgsel.

Stormfaldet i Europa har påvirket råtræpriserne i nedadgående retning - og en god forsyning af industrierne og billige importalternativer har medført faldende interesse for leverancer fra Danmark.

Trods god indtjening hos de store internationale masse- og papirindustrier venter vi ikke en positiv afsmitning på råtræpriserne. Det nordiske skovbrug har ikke længere samme strategiske betydning for industrierne som på grund af tilførsel af kapital fra ejere uden for skovbruget fokuserer mere snævert på aflønning af aktionærerne.

Millioner kr



Figur 14. Omsætning i Danske Skoves Handelskontor

DANSK SKOVFORENING

Udskillelse af Handelskontoret

På årets generalforsamling foreslås Skovforeningens handelsaktiviteter placeret i en selvstændig juridisk enhed i form af et aktieselskab.

Danske Skoves Handelskontor har hidtil været en afdeling under Dansk Skovforening.

Handelskontorets hovedopgave er at købe dansk træ til eksport for dermed at sikre dansk skovbrug den bedst mulige markedsadgang.

Handelskontoret har stor betydning for Skovforeningen: Dels ved at give den dybe markedsindsigt der er nødvendig for vores markedspolitiske arbejde. Dels ved at tjene penge der kommer Skovforeningens øvrige aktiviteter til gode.

Skovforeningen vil fortsat handle med træ og præge træhandelens udvikling.

Vores markeds- og handelspolitiske troværdighed er tæt knyttet til Handelskontoret - nu mere end nogensinde fordi Konkurrenceloven har stoppet de vejledende priser.

Men netop Konkurrenceloven kan begrænse kommercielt samarbejde mellem producenter der fx har organiseret sig i en forening.

Derfor indstiller Skovforeningens bestyrelse til generalforsamlingen at Danske Skoves Handelskontor ændrer status fra en afdeling under Skovforeningen til en selvstændig juridisk enhed i form af et aktieselskab der ejes af Skovforeningen.

Denne udskillelse vil skabe rum for fortsat udvikling af Handelskontorets aktiviteter.

Placeringen af handelsaktiviteterne i et aktieselskab medfører desuden en bedre risikoafdækning for Skovforeningen.

Skovkredsene

Skovforeningen overvejer skovkredsens opgaver og struktur i lyset af Konkurrencelovens begrænsninger af medlemmernes markedspolitiske samarbejde.

På skovkredsmøderne drøftes både skovpolitiske og markedspolitiske emner.

Med de mærkbare begrænsninger af skovenes muligheder for at forhandle og udsende vejledende priser, må skovkredsene sandsynligvis finde nye måder at diskutere og kommunikere råtræmarkedets muligheder for den enkelte ejendom.

I de enkelte skovkredse fungerer møderne meget forskelligt - form og indhold præges af medlemmerne. Det er en styrke, og en eventuel beslutning om nye opgaver og strukturer bør sikre mulighederne for lokale tilpasninger.

Handelsudvalget har nu beskrevet sine egne og skovkredsens vigtigste markedspolitiske opgaver.

Skovforeningens bestyrelse vil på baggrund af dette og af foreningens skovpolitiske arbejde træffe beslutning om skovkredsens fremtidige rolle, opgaver og struktur.

Hvervning af medlemmer

Skovforeningen skrev i september 1999 til en række skovejende ikke-medlemmer for at orientere om de ejendomsskattelettelser som Skovforeningen har skaffet erhvervet i de seneste år. Brevet førte til nogle indmeldelser.

Skovforeningen fortsætter hvervearbejdet - og opfordrer alle vore medlemmer til at hjælpe os.

Hans: 45.000
Klaus: 35.000
Jan: 9000
Søren: 3500
Mikkel: 2500
Eva: 2000
Janne: 1000