

Af Eva Skytte, naturvejleder i Dansk Skovforening

# Skoven lige

## Om træers bark, saftspænding og foråret der nærmer sig.

Træer og buske har karakteristisk bark med forskelligt udseende og egenskaber.

Hvis man vil kigge på træernes bark er vinterhalvåret den helt rigtige årstid. Der er masser af lys i skoven, og de fleste træer er pakket ud af deres sommer-blad-frakker, så du kan se hele træet.

Barken har flere vigtige funktioner. Den:

- beskytter træet mod bl.a. udtørring, insekter, svampe og stød
- isolerer mod varme og kulde
- transporterer næringsstoffer rundt i træet

Men hvordan er barken bygget op? Når man kigger på en skive fra et

træ, så er barken det væv, der ligger udenfor vækstlaget (se tegningen). Det er som et rør, der er trukket uden om veddet og vækstlaget.

Barken består af tre lag:

- yderbarken
- korkvækstlaget
- inderbarken

**Egebark til håret.** Afkog af egebark farver lyst hår mørkere. Samtidig plejer det håret, beroliger hovedbunden og virker mod skæl.

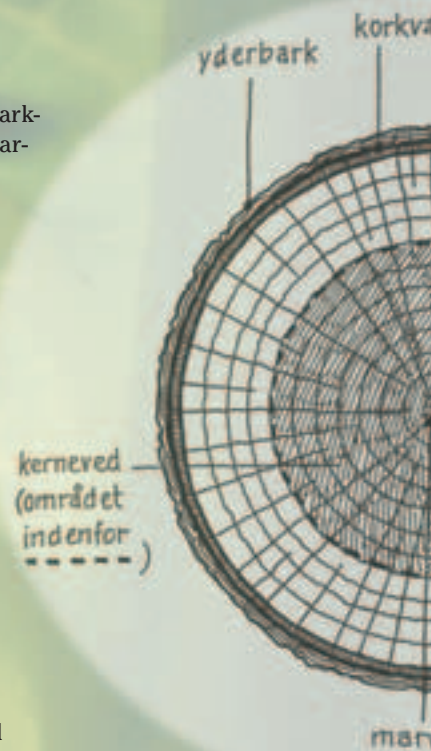
**Egebark mod slap hud.** Barken har et højt indhold af garvesyre, der har en udglattende og sammentrækkende effekt. Derfor siges udtræk bl.a. at virke på slap hud. Indholdet af garvesyre betyder at egebark også har været brugt til garvning af læder.



Bark af eg.

### Piller af pilebark.

Danske forskere arbejder på en pilebarkpille mod smerter. Barken indeholder salicin, der i kroppen omdannes til salicylsyre (det virksomme stof i aspirin – navnet er afledt af Salix, pil).



Bark af ær (ahorn).

**Pas på barken!** Man kan høste bark fra nogle træer, bl.a. birk og korkeg, uden at skade træet. Men man skal være forsigtig. Hvis vækstlaget beskadiges kan det være fatalt for træet.

### Snit en pilefløjte

Når saftspændingen stiger er det tid til pilefløjter. Spændingen er størst i maj, så derfor siger et gammel råd at "når nattergalen begynder at fløjte, så skal man skære sig en pilefløjte – og spille med den natten lang". Skær en gren på ca. 1½ x 10 cm.



# nu – bark

Tegningen viser et tværsnit af stammen.

*Yderbarken* er det vi kan se. Det består af døde celler (korkceller). Strukturen og måden den afskaller på er karakteristisk for de enkelte træarter. Nogle har glat bark som bøg, nogle har furet bark som eg, og andre har skællet bark som fyr.

*Inderbarken* er den inderste del

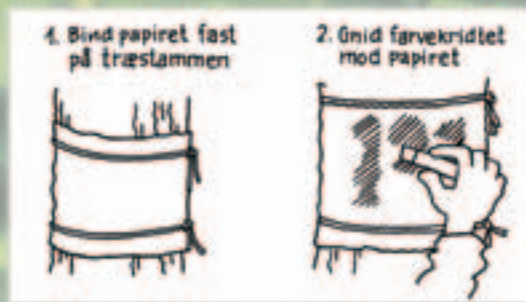
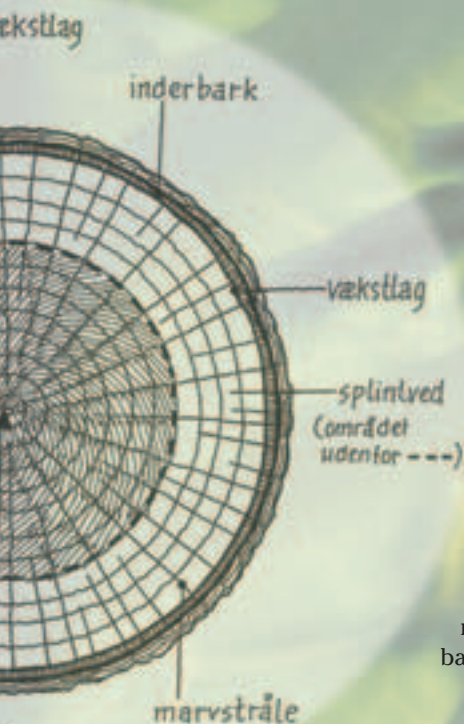
af barken og består af levende celler. Inderbarken oplagrer bl.a. sukkerstoffer fra bladene, som transporteres videre til vækst i stamme, grene, rødder og frugter. Inderbarken kaldes også basten eller phloemet.

Mellem inder- og yderbarken ligger *korkvækstlaget*. Her bliver der dannet to typer celler. Ind mod inderbarken dannes levende bark-

celler, og ud mod yderbarken døde korkceller. Korkcellerne er fulde af luft, så de isolerer både mod skovbrand og frost.

Lige under inderbarken ligger endnu et tyndt vækstlag (kambium) som ikke er en del af barken. I vækstperioden deler cellerne sig, og der dannes nye barkceller udad mod barken og vedceller indad mod veddet. På den måde vokser stammen sig tykkere.

Træernes bark er blevet brugt til mange formål – at bygge både af, til at skrive på, som byggemateriale til huse, til medicin, til at spise i trange tider, som krydderier, farvning, jordforbedring, til snaps og meget mere.



## Gnidetryk af træers bark

Du kan få de flotte mønstre i barken overført til papir. Medbring et papir og oliekridd.



Bark af sitkagran.

**Vidste du at** kanel er knust, tørret bark fra kaneltræet.

**Vidste du at** fyrrebark bruges til at bekæmpe olieudslip?

Ecobark er et pulver, der består af 90 procent tørret, malet fyrrebark og 10 procent træfibre. Det opsuger olie, men ikke vand. Et kg fyrretræspulver kan suge ca. tre kg tung fuelolie på 2 minutter.

**Birketræets hvide bark** er en tilpasning til et koldt klima. Det kan være fatalt, hvis træet springer for tidligt ud. Den hvide farve skyldes, at barken tilbagekaster alt sollyset.

**Birkebark** er gennem tiden brugt til forskelligt nærvarerarbejde – f.eks. æsker, kurve og til at skrive på.



Bark af bøg.

**Reb af lindebast.** Lindebast har bl.a. været brugt til rigning til skibe, tovværk, fiskenet, måtter og kurve.

Fotos: Eva Skytte og Søren Fodgaard.

Tegning af tværsnit og gnidetryk: Eva Wulff fra [www.skoven-i-skolen.dk](http://www.skoven-i-skolen.dk).

Tegning af pilefløjte: Bettina B. Reimer fra "Skovens Træer – en opslagsbog". Den er gratis og fås i Skovforeningen.